



# ATLÉTICO DE MADRID: LA DEFENSA MÁS SÓLIDA DE EUROPA



[AFOPRO.COM](http://AFOPRO.COM)



Con tan solo 8 goles recibidos en la primera vuelta de la competición, y un total de 18 en 38 partidos, el Atlético de Madrid de la temporada 2015/16 fue el equipo que menos goles ha recibido en los últimos 10 años de todas las grandes ligas europeas.

¿Cuál es el secreto detrás de conceder tan pocos goles? Este artículo analizará sus esquemas defensivos en cada tercio del campo de juego que les ha funcionado tan bien a lo largo de esa temporada, pero también en las temporadas posteriores.

Hemos usado ejemplos de varios partidos diferentes, lo que demuestra que pueden defenderse jugando competentemente contra una variedad de oponentes y sistemas distintos. Los dos sistemas de juego del Atleti son el 4-1-4-1 y 4-4-2. No hay una razón clara por la que se elige un sistema para un partido en particular, pero tienden a jugar 4-1-4-1 en partidos un poco más difíciles, mientras que usan 4-4-2 en los partidos en los que se espera que sean superiores.



[AFOPRO.COM](http://AFOPRO.COM)



[ACADEMIA AFOPRO](https://www.facebook.com/ACADEMIA_AFOPRO)

[AFOPROFUTBOL](https://www.facebook.com/AFOPROFUTBOL)



# PRESIÓN EN SALIDA DE BALÓN DEL RIVAL: SITUACIÓN 1



[AFOPRO.COM](http://AFOPRO.COM)



[ACADEMIA AFOPRO](#)

[AFOPROFUTBOL](#)

# PRESIÓN EN SALIDA DE BALÓN DEL RIVAL

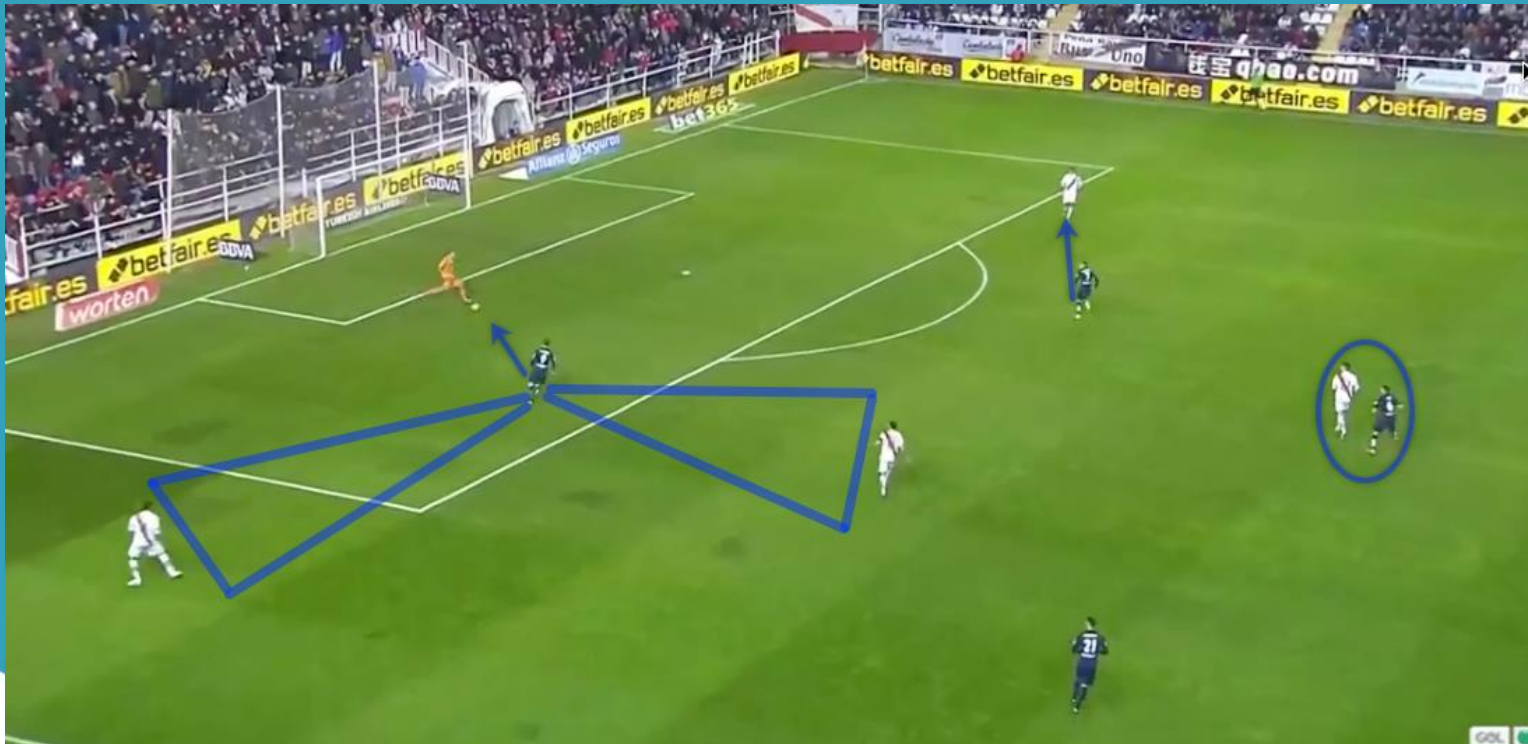
El Rayo envía el balón hacia su defensa central. La presión del Atleti da un paso adelante. Fernando Torres se mueve hacia el jugador con balón mientras tapa las líneas de pase con los jugadores del centro del campo. Griezmann se mueve hacia el otro central, Carrasco y Ñíguez avanzan hacia los pivotes del Rayo.





# PRESIÓN EN SALIDA DE BALÓN DEL RIVAL

Mientras Torres se mueve para presionar al portero, coloca su cuerpo de manera que cubra la línea de pase de dos jugadores del Rayo. Ñíguez está muy cerca de la opción del medio campo, y Griezmann deja libre al central izquierdo del Rayo, pero está muy cerca de presionarlo. Esto obliga al Rayo a dársela a este hombre.



# PRESIÓN EN SALIDA DE BALÓN DEL RIVAL

El Atleti fuerza a su rival a jugar por fuera, creando 1x1. El Atleti es famoso por orientar a sus rivales hacia la banda, utilizando la línea de banda como un defensor más en sí mismo para bloquear 180 grados del rango de pases del poseedor de la pelota. El jugador del Rayo intenta un pase hacia adelante que es interceptado por el Atlético.



# PRESIÓN EN SALIDA DE BALÓN DEL RIVAL: SITUACIÓN 2



[AFOPRO.COM](http://AFOPRO.COM)



[ACADEMIA AFOPRO](#)

[AFOPROFUTBOL](#)

# PRESIÓN EN SALIDA DE BALÓN DEL RIVAL

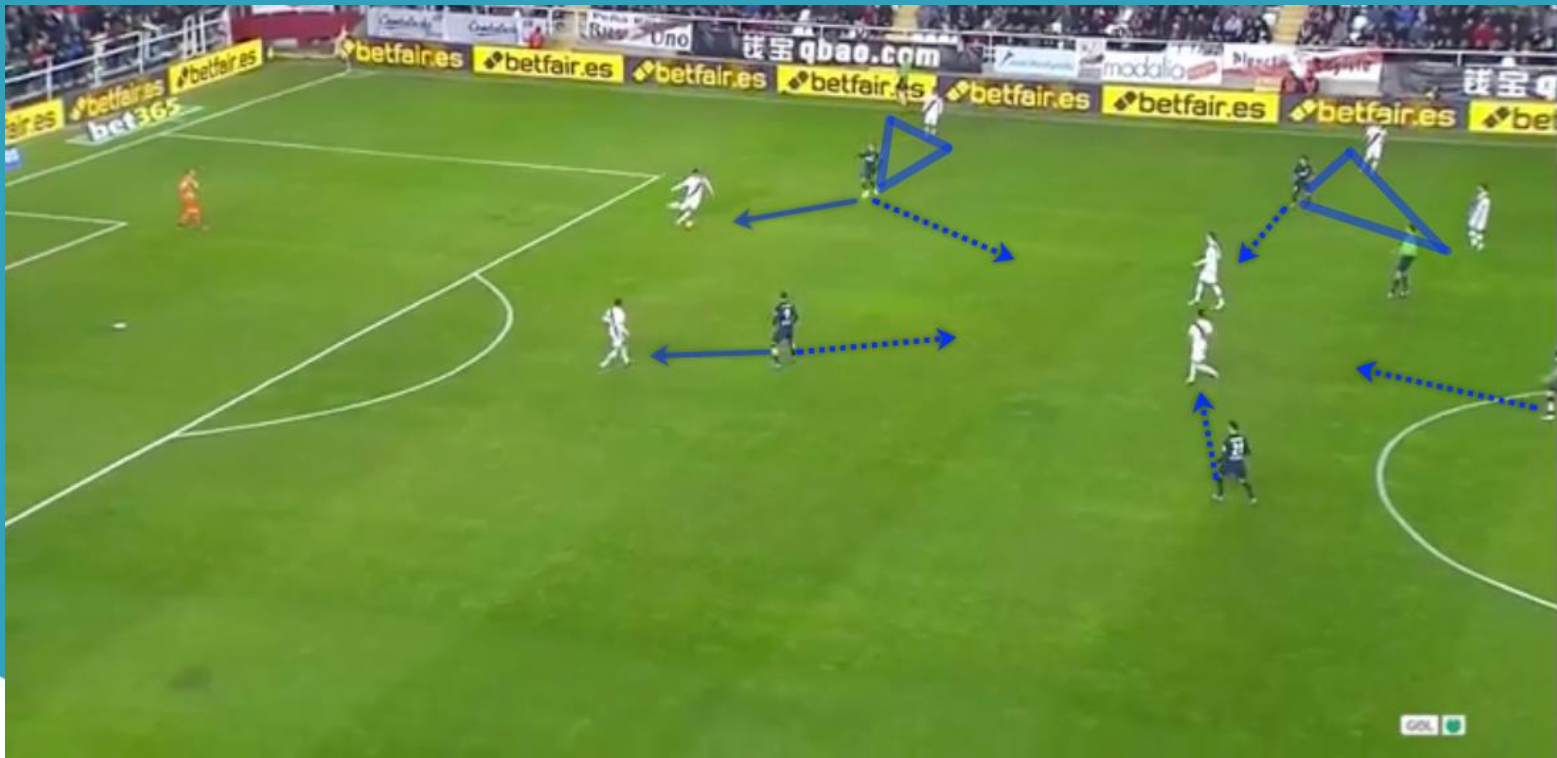
Griezmann está presionando al poseedor, mientras que oculta la opción en la línea de pase. La opción del mediocampo está bloqueada por Koke, Torres evita un posible cambio de juego manteniéndose en la presión con el central derecho.





# PRESIÓN EN SALIDA DE BALÓN DEL RIVAL

El balón es forzado a que lo reciban los pivotes del Rayo. Muchos equipos tendrían a sus pivotes colocados junto a los pivotes rivales, pero el Atletico de Madrid no necesita hacerlo.



# PRESIÓN EN SALIDA DE BALÓN DEL RIVAL

La pelota se envía hacia uno de estos pivotes, pero no tiene espacio para girar, todas las opciones están bloqueadas deliberadamente. El Atleti muy compacto, rodeando a los pivotes, bloquea cualquier posible pase o combinación rival. Es la denominada "presión trampa".



# DEFENSA EN BLOQUE MEDIO: SITUACIÓN 1



[AFOPRO.COM](http://AFOPRO.COM)



[ACADEMIA AFOPRO](#)

[AFOPROFUTBOL](#)

# DEFENSA EN BLOQUE MEDIO

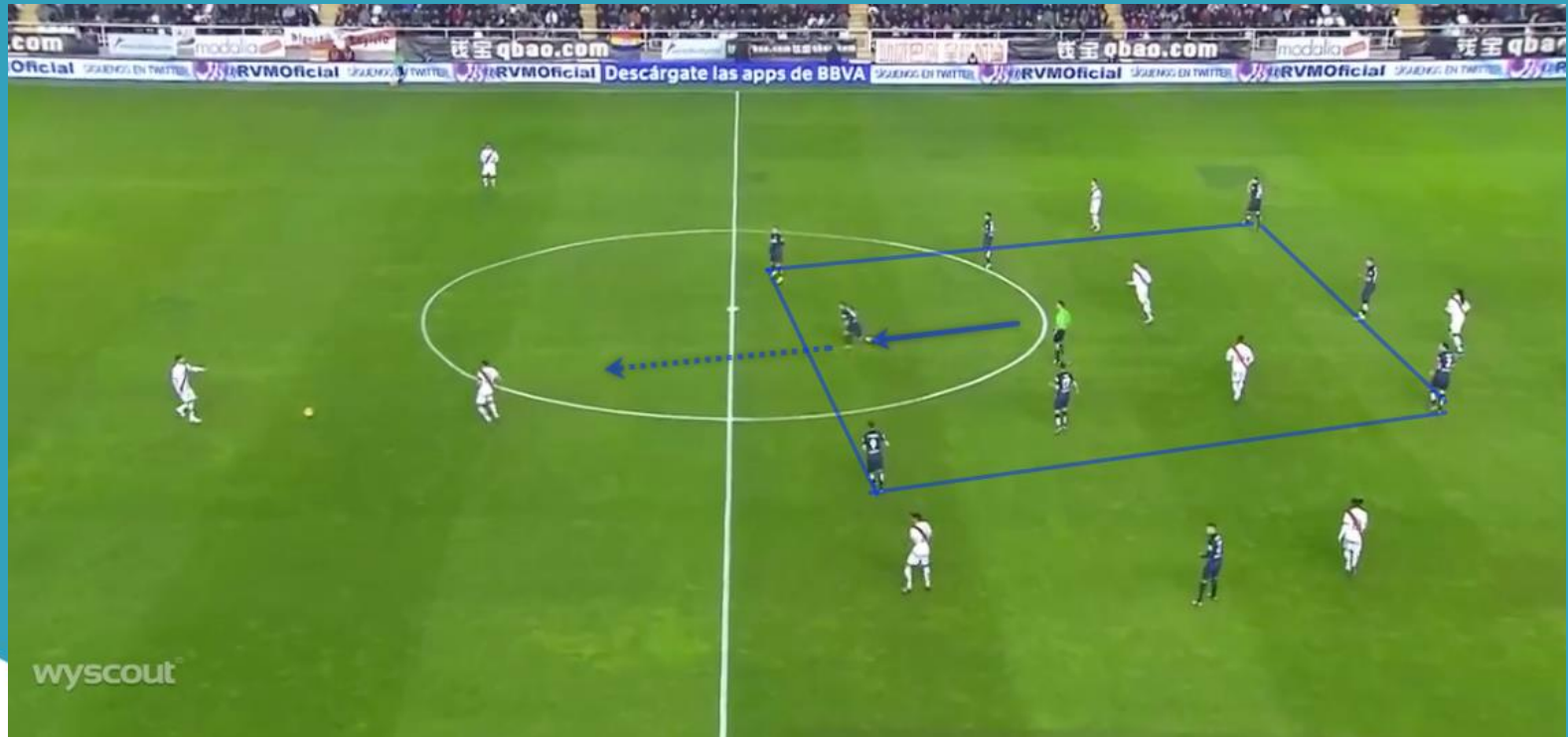
En el tercio medio, el Atlético mantiene su intensa presión orientada al hombre, sin embargo, tiene más énfasis en la estructura y obliga a la oposición a los espacios menos peligrosos y en los que los colchoneros sufren menos. La forma 4-4-2 del Atlético se puede ver claramente en el bloque medio.





# DEFENSA EN BLOQUE MEDIO

A medida que la pelota se mueve hacia el medio, el Atlético se mueve de forma central y compacta, mientras Ñíguez avanza para presionar la pelota.



# DEFENSA EN BLOQUE MEDIO

Esta carrera de Ñíguez bloquea cualquier pase central y también le da al Atleti una forma de pentágono como se muestra arriba, forzando al rival a los balones a banda, ya que el portador de la pelota no tiene tiempo para jugar un balón vertical.



# DEFENSA EN BLOQUE MEDIO

Una vez con el rival en banda vuelven a realizar el 1x1 aprovechando la línea de banda para presionar de manera agresiva. Además, la posición corporal de los jugadores llevan al poseedor a un callejón sin salida.



# DEFENSA EN BLOQUE MEDIO: SITUACIÓN 2



[AFOPRO.COM](http://AFOPRO.COM)



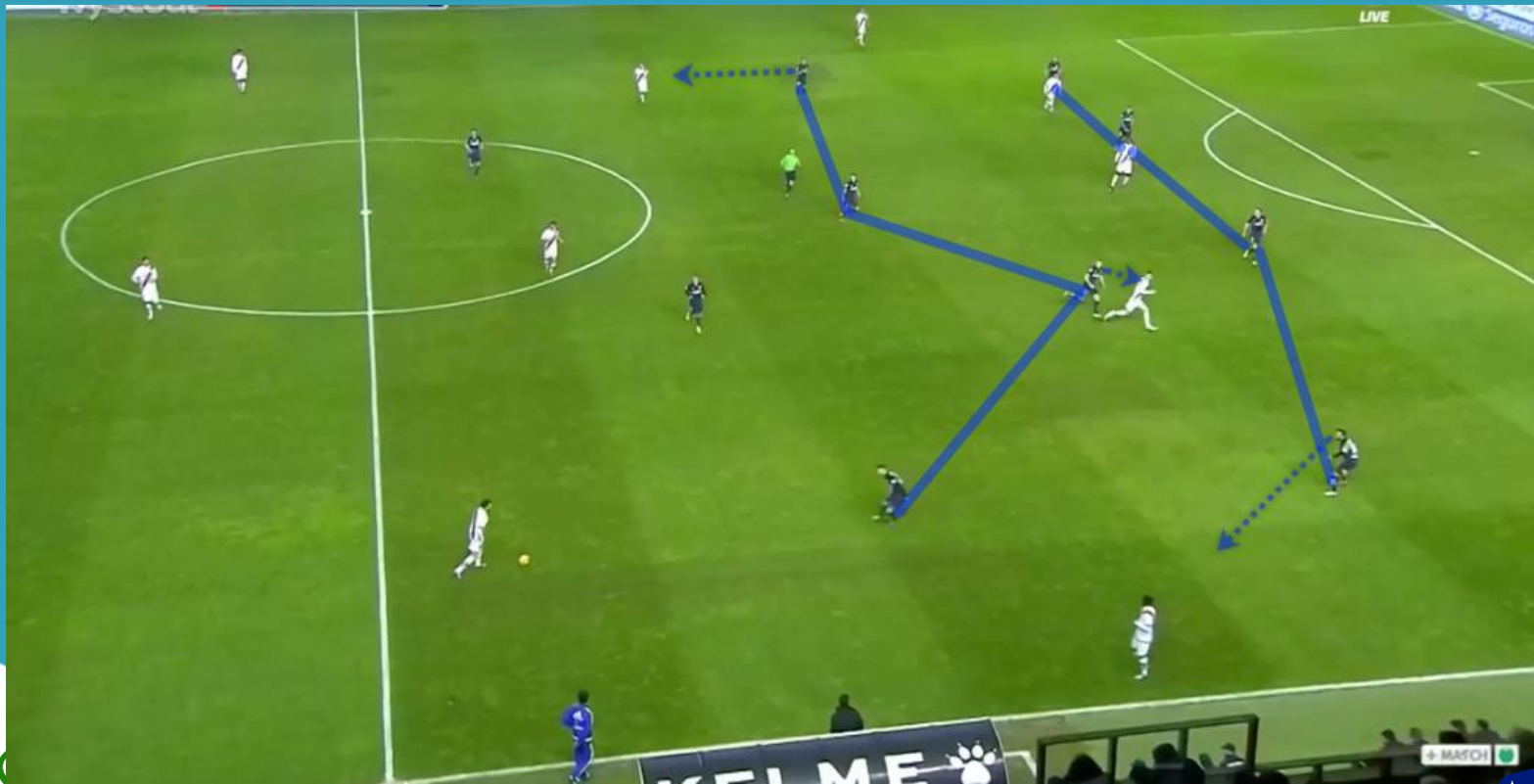
[ACADEMIA AFOPRO](#)

[AFOPROFUTBOL](#)



# DEFENSA EN BLOQUE MEDIO

Los marcajes y presión del Atlético los lleva a tener una forma horizontal no compacta. Podemos ver a Oliver Torres yendo en profundidad a por su marca. Esto muestra que la compactidad estructural se puede sacrificar por una defensa sólida orientada al marcaje al hombre.



# DEFENSA EN BLOQUE MEDIO

Esto es exactamente lo que sucede cuando el Atleti ha orientado a su rival hacia la banda con el equipo desestructurado: corrección inmediata para crear superioridad en banda e impedir la progresión o la combinación.



# DEFENSA EN BLOQUE BAJO: SITUACIÓN 1



[AFOPRO.COM](http://AFOPRO.COM)



[ACADEMIA AFOPRO](#)

[AFOPROFUTBOL](#)

# DEFENSA EN BLOQUE BAJO

En esta zona el Atlético busca ocupar el área pero manteniendo hombres cerca de la pelota, a la vez equilibrados con una buena estructura general. Los equipos rivales se ven obligados a usar movimientos de ataque muy rápidos, uno o dos toques en el último tercio contra Atlético. Y no todos están capacitados. Aquí vemos la variante del 4-1-4-1 cuando el equipo rival es técnicamente superior.





# DEFENSA EN BLOQUE BAJO

A medida que la pelota se juega hacia adelante en el último tercio, el jugador que recibe ese balón es presionado desde ambos lados. También es importante la decisión de los laterales de elegir mantenerse firme con su hombre, en lugar de sentirse atraído por el jugador rival que ha salido de la presión de dos compañeros.



# DEFENSA EN BLOQUE BAJO

Fijémonos en esta secuencia de imágenes. Va a recibir el interior del Benfica, pero inmediatamente tanto el interior de banda como el pivote del Atlético, acuden a cerrar la progresión vertical (mantenerse estrechos).



# DEFENSA EN BLOQUE BAJO

Consiguen cerrar las posibilidades de avance del Benfica, haciendo que el interior vuelva hacia atrás.



# DEFENSA EN BLOQUE BAJO: SITUACIÓN 2



[AFOPRO.COM](http://AFOPRO.COM)



[ACADEMIA AFOPRO](#)

[AFOPROFUTBOL](#)

# DEFENSA EN BLOQUE BAJO

Como siempre, después de orientar al rival a banda, en situaciones cercanas a portería, las dos líneas de 4 basculan hacia la banda ocupando tan sólo dos carriles, pero suficiente para que el contrario no tenga posibilidad de lanzar el centro o hacer un cambio de orientación.





# DEFENSA EN BLOQUE BAJO

Se hace un pase corto por parte del Málaga, la compacidad en banda del Atlético combinada con la mala estructura de las posesiones de su rival significa que estos no tienen a dónde ir. Las dudas provocan que el Atlético se aferre al poseedor y éste no puede ni girar. Gabi lo aborda y el Atlético puede salir al contraataque.





[AFOPRO.COM](http://AFOPRO.COM)

Cursos para entrenadores, sesiones de entrenamiento,  
análisis tácticos, ebooks gratuitos...



[AFOPRO.COM](http://AFOPRO.COM)



[ACADEMIA AFOPRO](#)

[AFOPROFUTBOL](#)