



## EL LEICESTER CITY DE BRENDAN RODGERS



# INTRODUCCIÓN



# EL LEICESTER DE RODGERS

## INTRODUCCIÓN

Ganar la liga fue realmente uno de los hitos deportivos de la historia, y los recuerdos del título de liga, vivirán por mucho tiempo en la memoria de los fans de Leicester City en los años venideros. Desde entonces, el equipo no ha podido mantener aquel éxito sorprendente, con una clasificación en media tabla en los tres años posteriores a la victoria liguera. No es una cuestión de expectativas, nadie espera que Leicester City emule lo que hicieron en 2015/16, pero la abultada victoria por 0-9 ante el Southampton, y su tercer puesto actual en liga por detrás de los dos titanes (Liverpool y Manchester City), ha puesto nuevamente en boca de todos al equipo.

Brendan Rodgers, ex del Liverpool, llegó a cuatro meses de la finalización de la temporada anterior a Leicester, y este análisis táctico analizará lo que Rodgers puede lograr desgranando su estilo táctico y personal como entrenador.

El Leicester City es el tercer equipo de Rodgers en la Premier, después de haber guiado al Swansea al ascenso, y casi haber traído el tan esperado trofeo de Premier League a Liverpool en la temporada 2013/14. A este Leicester le aporta esas experiencias, así como la mentalidad ganadora que obtuvo en el Celtic, después de haber ganado siete trofeos en su período de tres años. Es conocido por su apasionado fútbol, algo que ya echaban de menos por Leicester.



# EL LEICESTER DE RODGERS

## SISTEMA DE JUEGO BAJO BRENDAN RODGERS

### Sistema de juego del Leicester bajo Brendan Rodgers

Rodgers ha establecido principalmente al Leicester City en una forma 4-1-4-1. Tácticamente, Rodgers tiene un estilo distinto en términos de la forma en que quiere que jueguen sus equipos. En posesión, a Rodgers le gusta que su equipo salga jugando desde atrás y realice una combinación de pases rápidos hasta el área rival. Sin la posesión, exige presionar para recuperar el balón lo más rápido posible.



# EL LEICESTER DE RODGERS

## SISTEMA DE JUEGO BAJO BRENDAN RODGERS

4-1-4-1



sharemytactics.com



# EL LEICESTER DE RODGERS

## SISTEMA DE JUEGO BAJO BRENDAN RODGERS

### Sistema de juego del Leicester bajo Brendan Rodgers

Rodgers ha establecido principalmente al Leicester City en una forma 4-1-4-1. Tácticamente, Rodgers tiene un estilo distinto en términos de la forma en que quiere que jueguen sus equipos. En posesión, a Rodgers le gusta que su equipo salga jugando desde atrás y realice una combinación de pases rápidos hasta el área rival. Sin la posesión, exige presionar para recuperar el balón lo más rápido posible.



# FASE DE ATAQUE



# EL LEICESTER DE RODGERS

## EXTREMOS EN AMPLITUD COMPLETA

El ataque de Rodgers en el Leicester City es muy fluido mientras está en posesión. Cuando están con la pelota, los dos jugadores en amplitud, generalmente Harvey Barnes y Demarai Gray, se colocan abiertos de par en par, obligando a la línea defensiva del rival a cubrir más terreno. Por lo general, el lateral que cubre al jugador en amplitud de Leicester City también se abrirá; Esto crea brechas en la línea defensiva y espacios para que Leicester City atraviese el centro de la defensa.

Aquí Barnes recibe el balón fuera, y el lateral lo sigue para cubrirlo. Esto crea una gran brecha en la línea defensiva del Newcastle que el Leicester City podría explotar con dos jugadores:





# EL LEICESTER DE RODGERS

EXTREMOS EN AMPLITUD COMPLETA



# EL LEICESTER DE RODGERS

## EXTREMOS EN AMPLITUD COMPLETA

Ricardo Pereira se encuentra profundo y ancho, a pesar de ser lateral. Nuevamente, el lateral izquierdo de Newcastle salta a la presión. Esta simple acción crea una gran cantidad de espacio detrás de la línea defensiva. Si Pereira no hubiera perdido la pelota, habría sido una situación 5x4:



# EL LEICESTER DE RODGERS

EXTREMOS EN AMPLITUD COMPLETA



# EL LEICESTER DE RODGERS

## EXTREMOS EN AMPLITUD COMPLETA

El Leicester City crea algo de interacción por el medio, pero Youri Tielemans sigue estando en amplitud. La línea defensiva del Newcastle es tan estrecha y centrada en lo que sucede, que dejan expuestas sus zonas laterales:



# EL LEICESTER DE RODGERS

EXTREMOS EN AMPLITUD COMPLETA



# EL LEICESTER DE RODGERS

## POSIBILIDADES CREADAS A TRAVÉS DEL JUEGO ABIERTO

El ataque de Leicester City exige pases cortos para no permitir al rival recomponerse rápidamente en defensa. La elección del equipo de Rodgers ha demostrado que está dispuesto a usar a la juventud de la plantilla; jugadores rápidos y ágiles que pueden jugar como él prefiere. El equipo de Rodgers a menudo comienza desde la defensa y sigue un juego básico de superioridades.

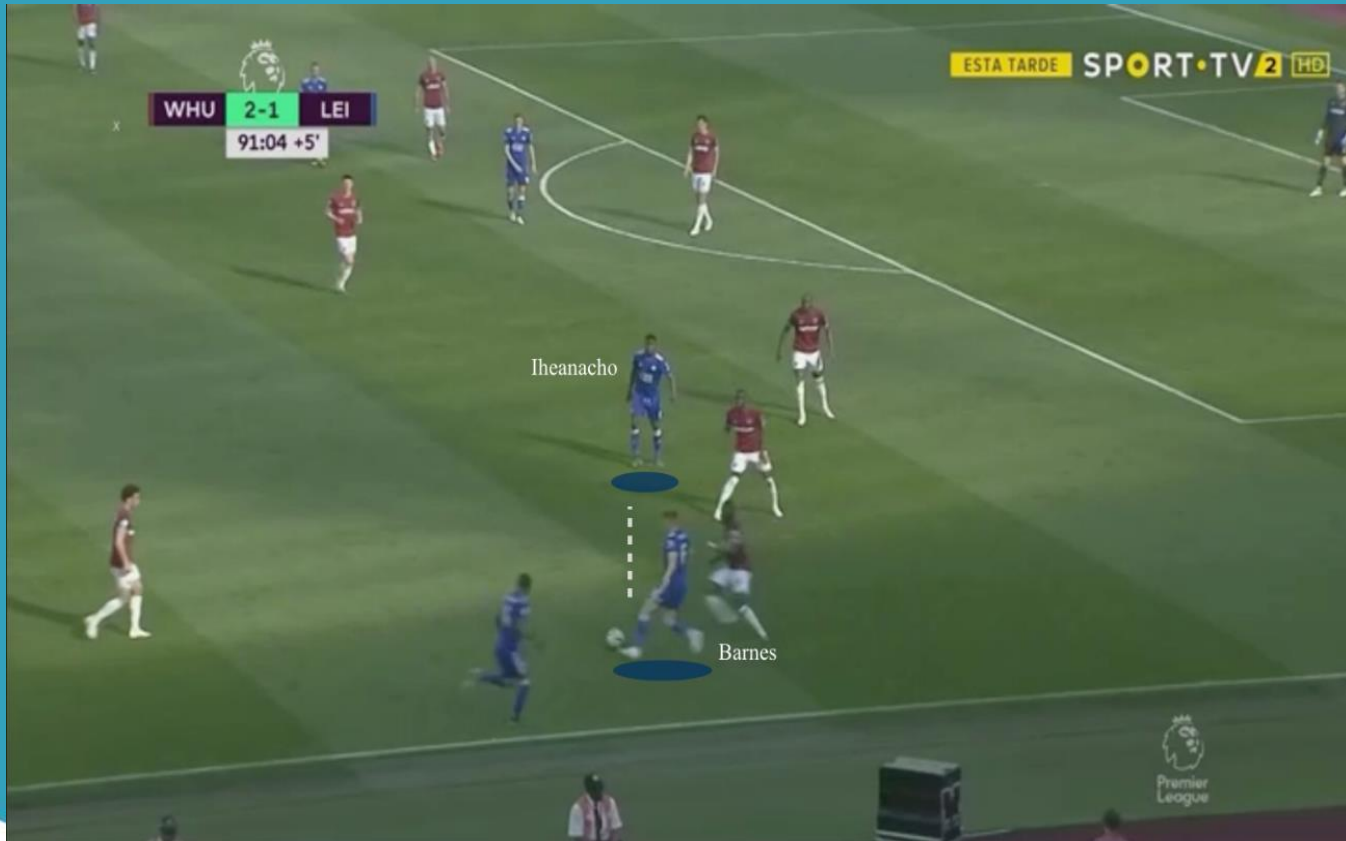
Una vez en el último tercio, tienen varias formas de intentar finalizar la acción. La primera es continuar con los pases rápidos hasta que la oposición no pueda mantener el ritmo y se presente una oportunidad fácil cerca de la meta.

Aquí, Barnes e Iheanacho realizan un rápido uno-dos, para superar rápidamente al West Ham:



# EL LEICESTER DE RODGERS

POSIBILIDADES CREADAS A TRAVÉS DEL JUEGO ABIERTO



# EL LEICESTER DE RODGERS

## POSIBILIDADES CREADAS A TRAVÉS DEL JUEGO ABIERTO

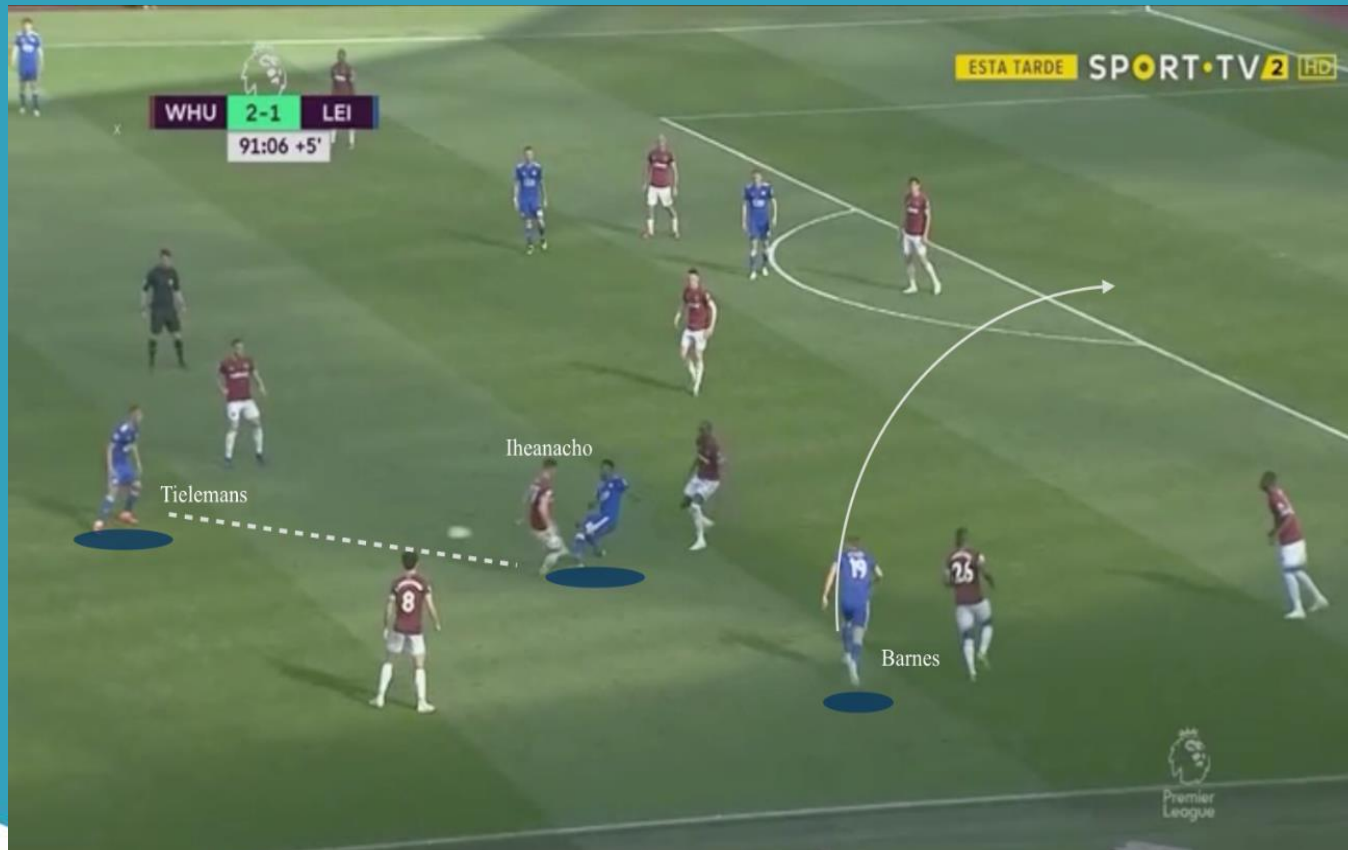
El Leicester City continúa con la velocidad en el pase, con Iheanacho enviando de nuevo a Tielemans. Este pase saca a los defensores del West Ham de su posición, y Barnes comienza a correr hacia la brecha abierta con este desmarque diagonal:





# EL LEICESTER DE RODGERS

POSIBILIDADES CREADAS A TRAVÉS DEL JUEGO ABIERTO



# EL LEICESTER DE RODGERS

## POSIBILIDADES CREADAS A TRAVÉS DEL JUEGO ABIERTO

Tielemans completa con éxito un pase perfecto al espacio en el que Barnes se encontrará posteriormente. Pone a Barnes 1x1 ante el portero y anota, logrando salvar un punto para Leicester City:



# EL LEICESTER DE RODGERS

POSIBILIDADES CREADAS A TRAVÉS DEL JUEGO ABIERTO



# EL LEICESTER DE RODGERS

## POSIBILIDADES CREADAS A TRAVÉS DEL JUEGO ABIERTO

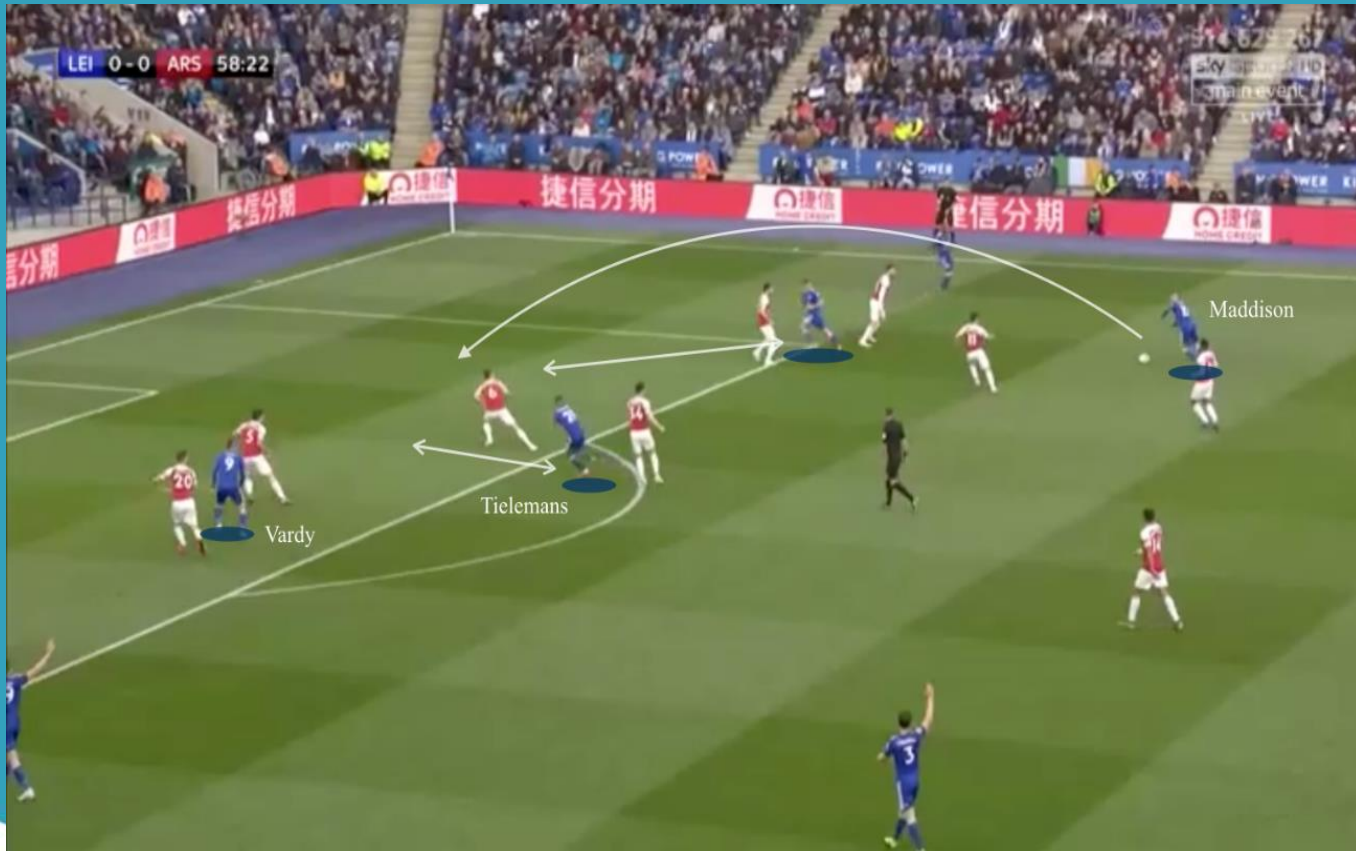
Otra opción en el tercio final es a través de los centros al área. Una vez que recibe la pelota, un jugador en amplitud, mirará hacia arriba y centrará dentro del área. A menudo, Vardy, la principal amenaza de gol de Leicester City, ya estará en el área; siempre intenta ponerse en una buena posición para anotar. Sin embargo, varios jugadores también acudirán al remate, sobre todo los jugadores del centro del campo.

En la siguiente imagen Maddison se prepara para poner un centro en el área. Vardy ya está posicionado entre los dos defensores centrales del Arsenal. Dos jugadores del mediocampo comienzan sus desmarques al área. La jugada termina con Tielemans enviando el balón hacia el fondo de la red, colocando a Leicester City 1-0 contra el Arsenal:



# EL LEICESTER DE RODGERS

POSIBILIDADES CREADAS A TRAVÉS DEL JUEGO ABIERTO



# EL LEICESTER DE RODGERS

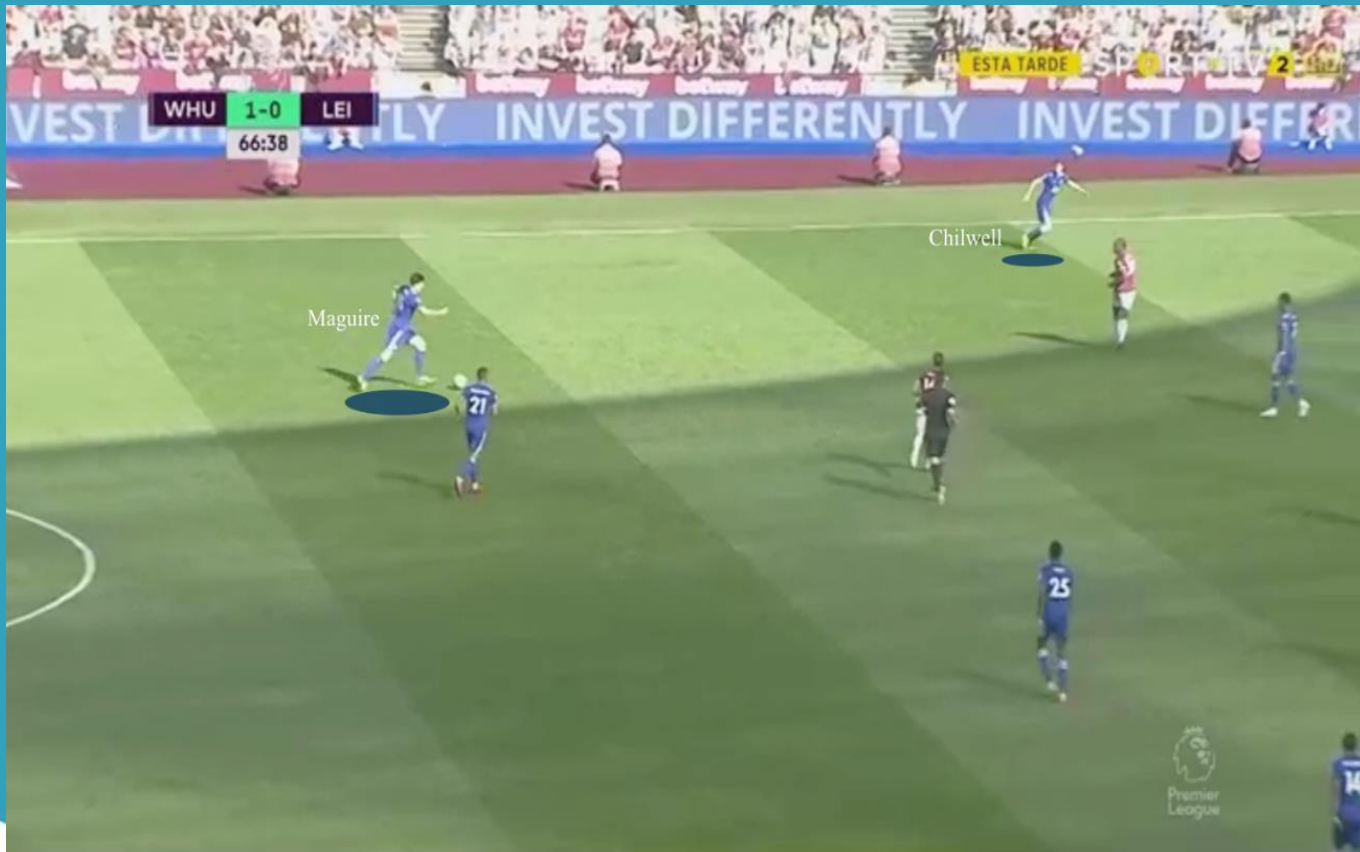
POSIBILIDADES CREADAS A TRAVÉS DEL JUEGO ABIERTO

Aquí veremos una situación similar. En esta ocasión está Maguire cómodamente en la mitad de West Ham mientras Leicester City busca empatar el partido:



# EL LEICESTER DE RODGERS

POSIBILIDADES CREADAS A TRAVÉS DEL JUEGO ABIERTO



# EL LEICESTER DE RODGERS

## POSIBILIDADES CREADAS A TRAVÉS DEL JUEGO ABIERTO

Maguire lanza la pelota rápidamente a Chilwell, quien busca el centro. Vardy, que estaba esperando en el área, llega al centro después de un gran desmarque y empata el partido:





# EL LEICESTER DE RODGERS

POSIBILIDADES CREADAS A TRAVÉS DEL JUEGO ABIERTO



# EL LEICESTER DE RODGERS

## POSIBILIDADES CREADAS A TRAVÉS DEL JUEGO ABIERTO

Otro punto clave en la fase de ataque del Leicester es a través de jugadores creativos que tienen la visión y el conjunto de habilidades para lograr pases difíciles y crear oportunidades. James Maddison es el jugador más creativo de Leicester City, creando la mayor cantidad de oportunidades para sus compañeros de equipo. Con siete asistencias en la 2018/19, a Maddison le gusta jugar entre líneas, dándose tiempo y espacio para crear.

En la imagen de a continuación, Maddison recibe el balón colocado en una posición bastante profunda y busca llevar el balón a sus compañeros de equipo lo más efectiva y rápidamente posible:



# EL LEICESTER DE RODGERS

POSIBILIDADES CREADAS A TRAVÉS DEL JUEGO ABIERTO



# EL LEICESTER DE RODGERS

## POSIBILIDADES CREADAS A TRAVÉS DEL JUEGO ABIERTO

Maddison envía el balón a Vardy con un pase directo, eliminando efectivamente a tres jugadores rivales que presionaban. La obra de arte terminó con el empate de Leicester City:



# EL LEICESTER DE RODGERS

POSIBILIDADES CREADAS A TRAVÉS DEL JUEGO ABIERTO



# FASE DEFENSIVA



# EL LEICESTER DE RODGERS

## PRESIÓN ALTA CON MARCAJE AL POSEEDOR

Bajo el anterior entrenador, Puel, la forma defensiva de Leicester City era mucho más compacta de lo que es ahora; confiaron principalmente en absorber la presión y contraatacar para ayudarlos a ganar partidos. Bajo Rodgers, el Leicester defiende completamente diferente sin la pelota. Rodgers hace que sus jugadores realicen una presión con marcaje al hombre para intentar recuperar el balón. En lugar de que varios jugadores presionen al poseedor de la pelota, solo un jugador suele marcar al jugador oponente que tiene la pelota. El resto tiene un hombre al que saltar a cubrir. Esta presión pone a los jugadores del Leicester City en una posición privilegiada para recuperar el balón o ganar segundas jugadas.

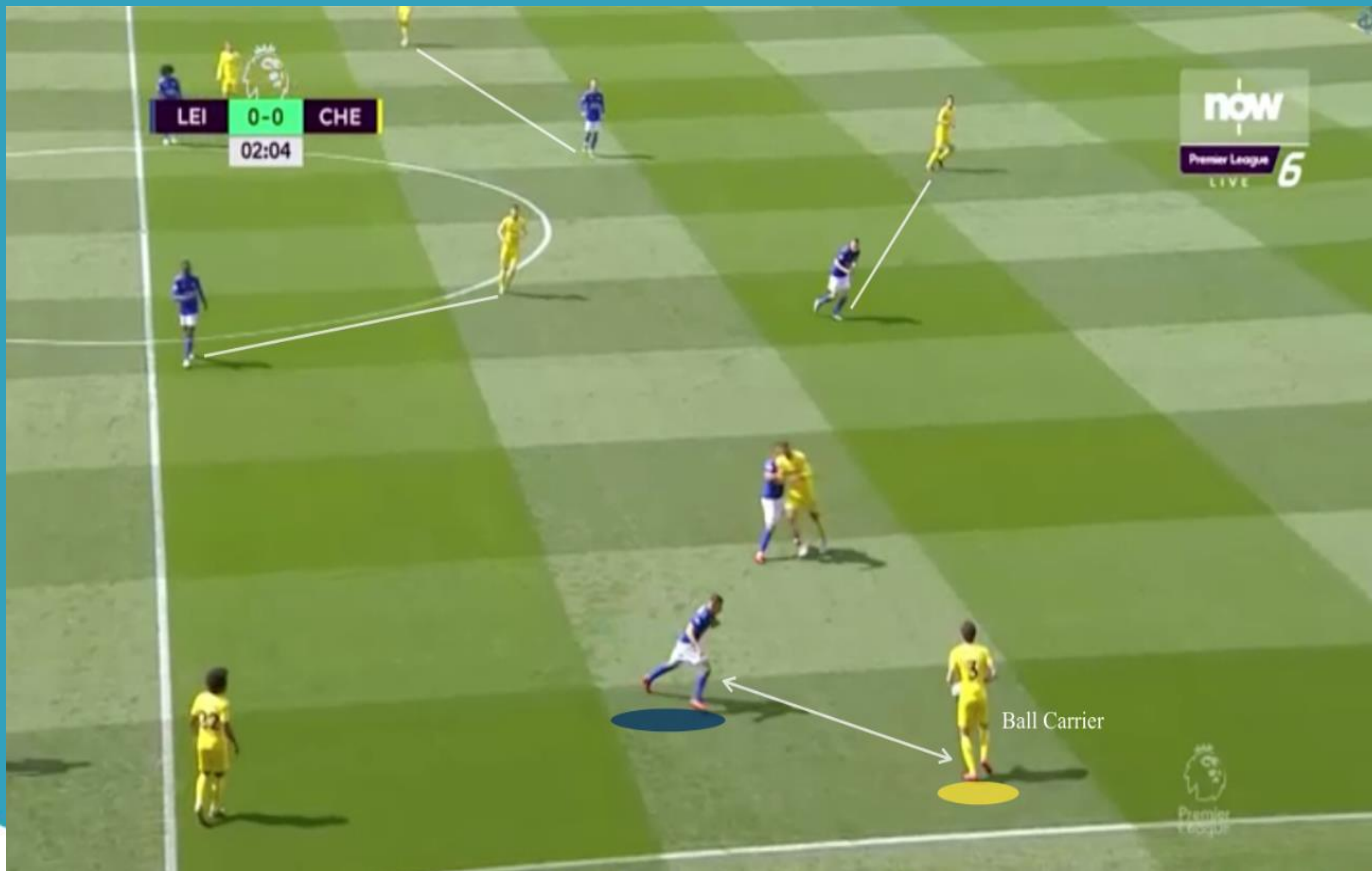
La razón por la que Rodgers implementa esta presión es porque obliga a los oponentes a tomar decisiones en un espacio pequeño de donde no podrán salir. Esto da como resultado que pasen la pelota sin pensar demasiado, o jugar balones largos.

Como veremos aquí, queda claro que presionan al portador de la pelota únicamente. El resto se marca a un jugador rival para cubrir. El Chelsea se enfrentó a este tipo de presión, y les tomó más de cuatro minutos salir de su propia mitad de campo:



# EL LEICESTER DE RODGERS

PRESIÓN ALTA CON MARCAJE AL POSEEDOR





# EL LEICESTER DE RODGERS

## AÑADIR UN JUGADOR LIBRE A LA LÍNEA DEFENSIVA

Si el rival puede salir de la presión y pasar a través de ella hasta que estén en la mitad de campo del Leicester, los Zorros caen en una forma defensiva, que podemos denominar 5-4-1. Para asegurarse de que la línea defensiva mantenga la forma y no esté desorientada por el movimiento de los rivales, Rodgers hace que Wilfred Ndidi mantenga una posición libre en la línea defensiva. Mientras que los centrales mantienen su posición en el centro, y los laterales cubren las áreas de banda, Ndidi se encarga de los jugadores que llegan desde segunda línea, desdoblamientos por banda, o cualquier movimiento que de otra manera pueda romper la línea defensiva de Leicester City:



# EL LEICESTER DE RODGERS

AÑADIR UN JUGADOR LIBRE A LA LÍNEA DEFENSIVA





[AFOPRO.COM](http://AFOPRO.COM)

Cursos para entrenadores, sesiones de entrenamiento,  
análisis tácticos, ebooks gratuitos...



[AFOPRO.COM](http://AFOPRO.COM)



[ACADEMIA\\_AFOPRO](https://twitter.com/ACADEMIA_AFOPRO)

[AFOPROFUTBOL](https://www.facebook.com/AFOPROFUTBOL)