



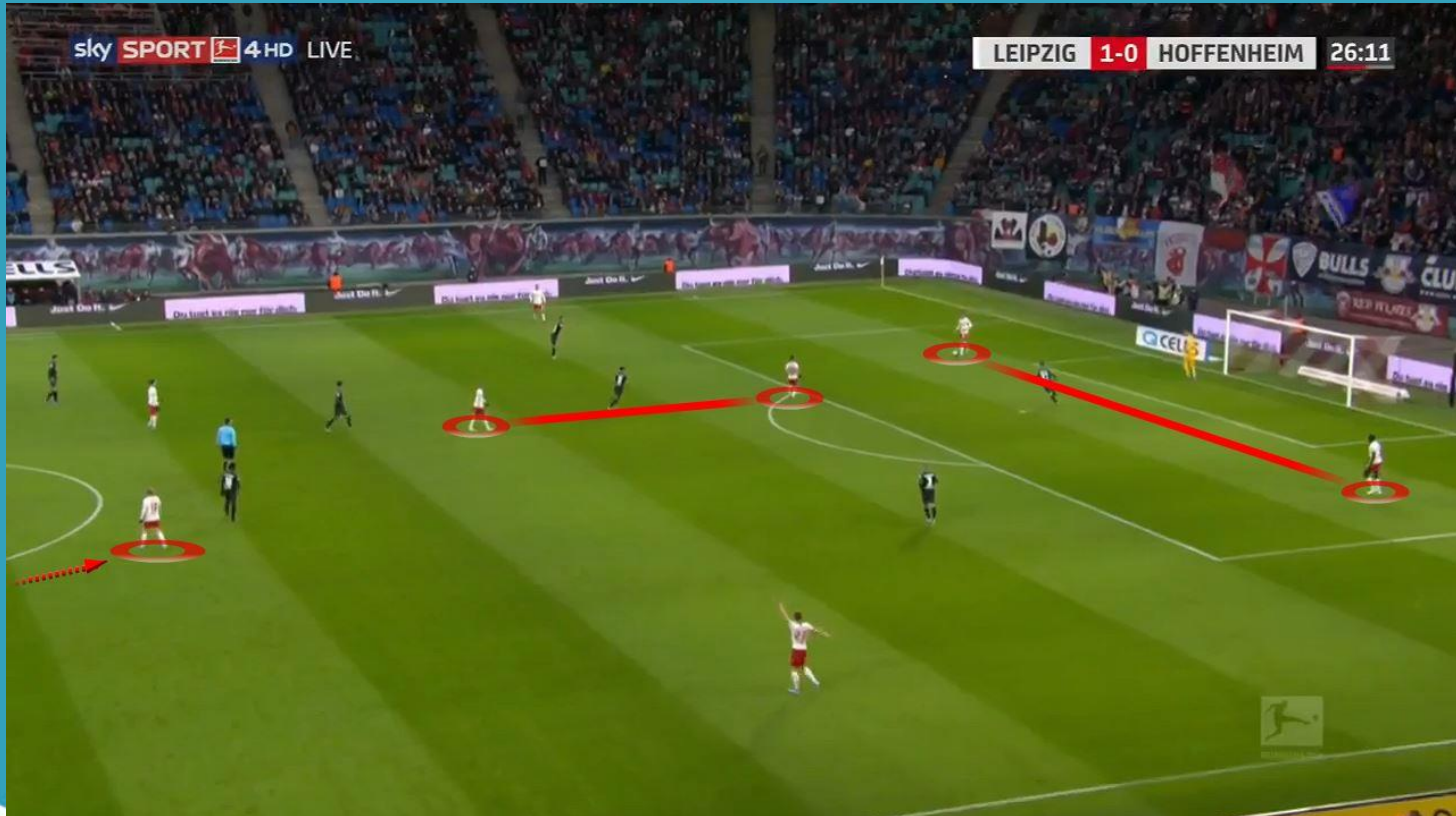
## EL 1-4-2-2-2 DEL RB LEIPZIG DE NAGELSMANN

# ATAQUE ORGANIZADO

# SALIDA EN CORTO

# SALIDA EN CORTO

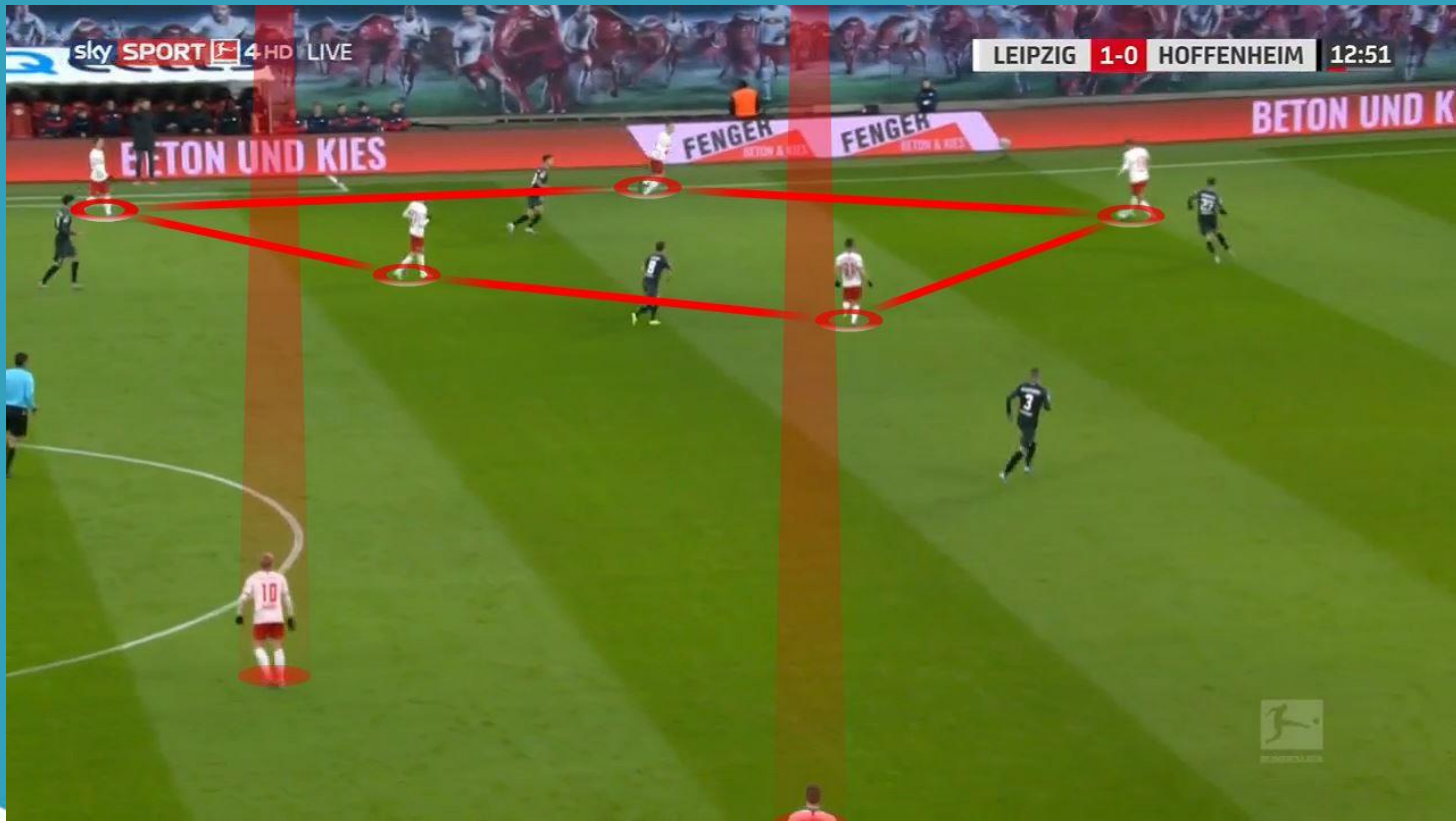
El RB Leipzig buscará siempre como primera opción iniciar en corto. Para ello, se posiciona de la siguiente manera, con los centrales cercanos, los laterales abiertos, los pivotes en diagonal, y con uno de los puntas cayendo para crear superioridad en el medio:





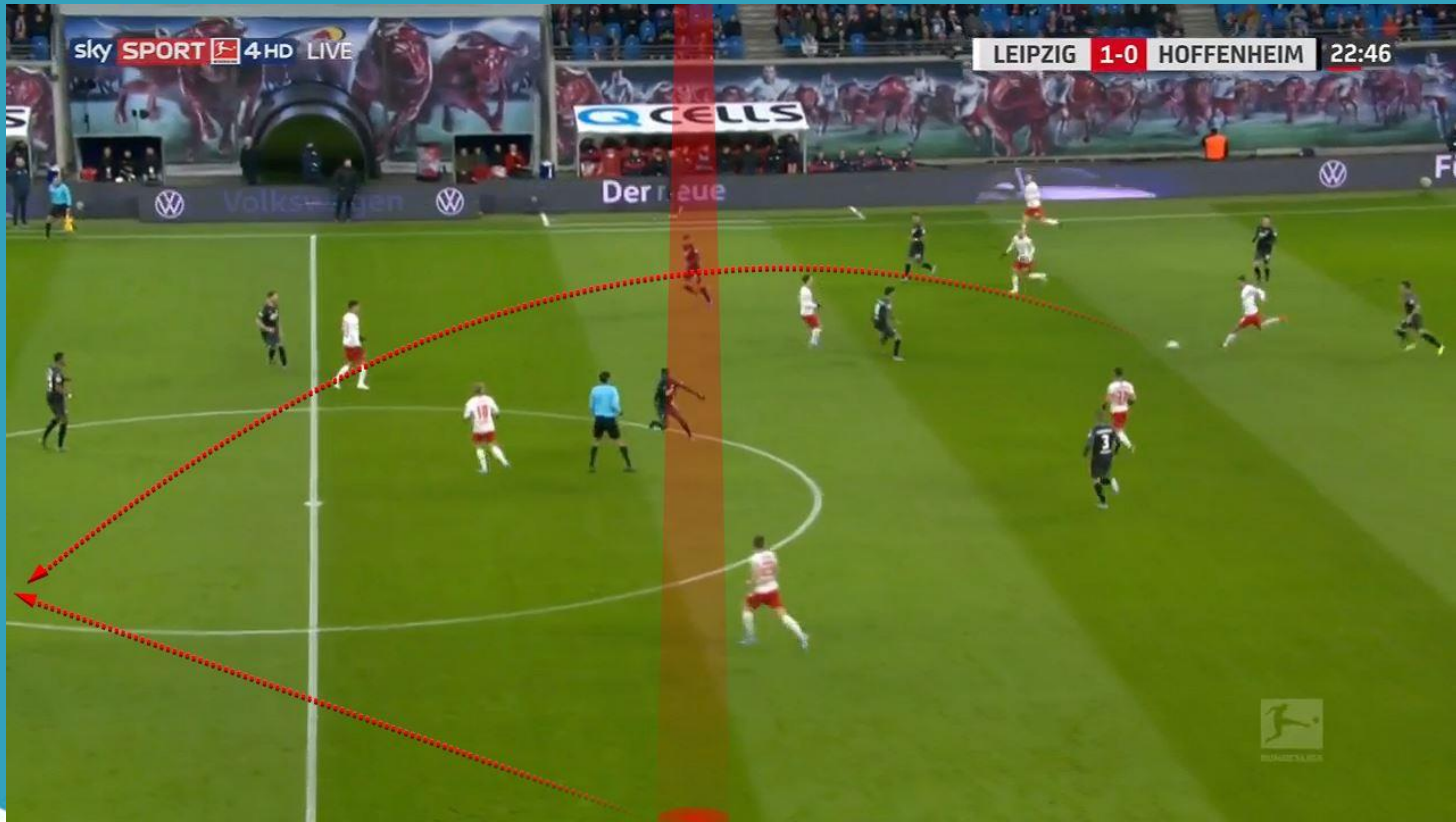
# SALIDA EN CORTO

El objetivo es encontrar al jugador más alejado, a la referencia ofensiva de manera vertical. Pero como esto no suele ser posible, buscan acumular en la banda por la que han salido. Aquí vemos como central, pivotes, lateral y extremo están volcados a ese lado para crear una superioridad 5x4. esta atracción permite liberar hacia el otro lado (LAT, EXT)



# SALIDA EN CORTO

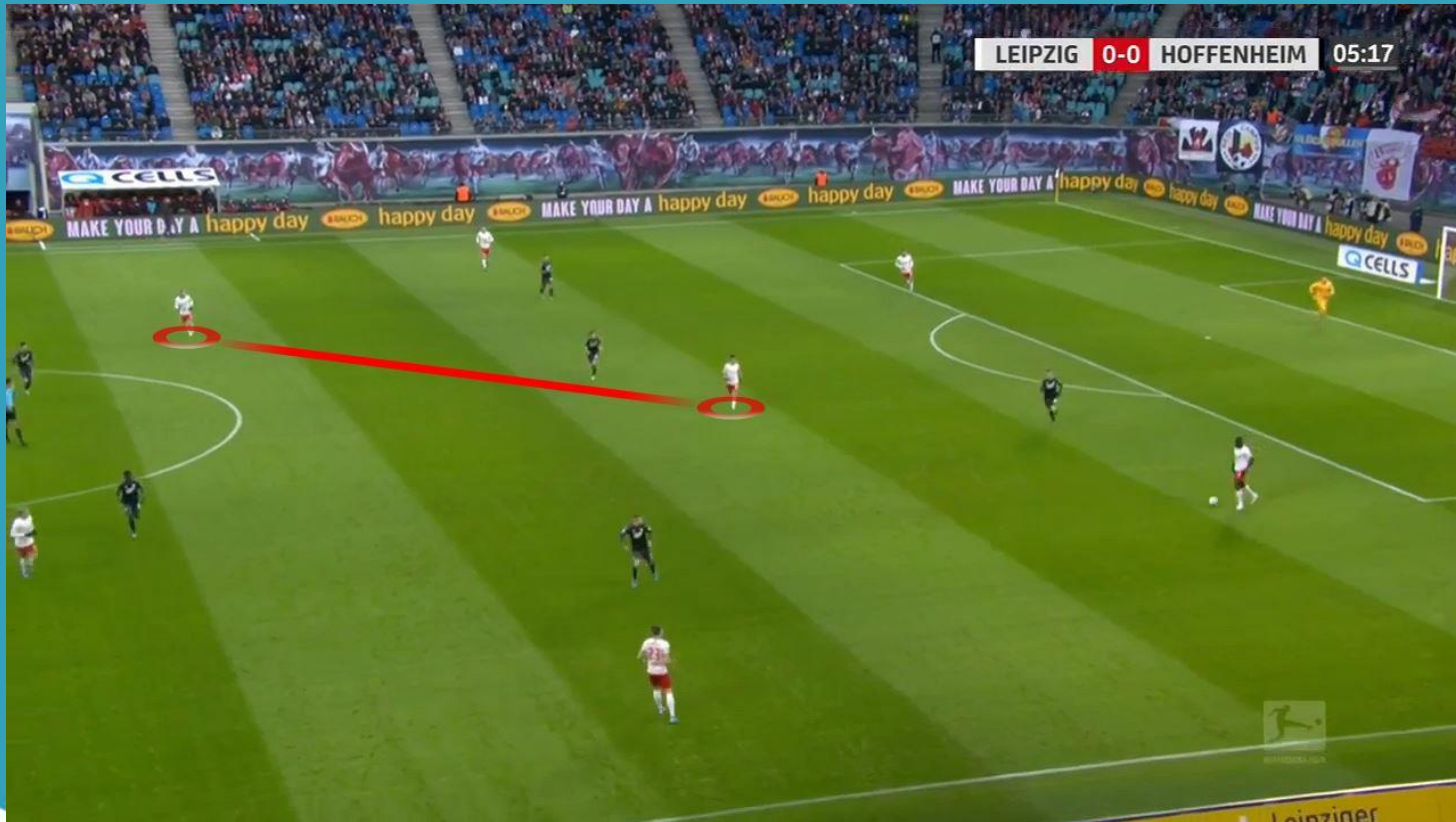
Una vez creada la atracción en ese carril explicada en la imagen anterior, con el objetivo de haber liberado a las referencias de ataque en el otro lado, se buscará el pase en diagonal, para la posición de delanteros o extremos/laterales, que llegarán en ventaja posicional:



# ATAQUE ORGANIZADO

# POSICION. PIVOTES SIEMPRE DIAGONAL

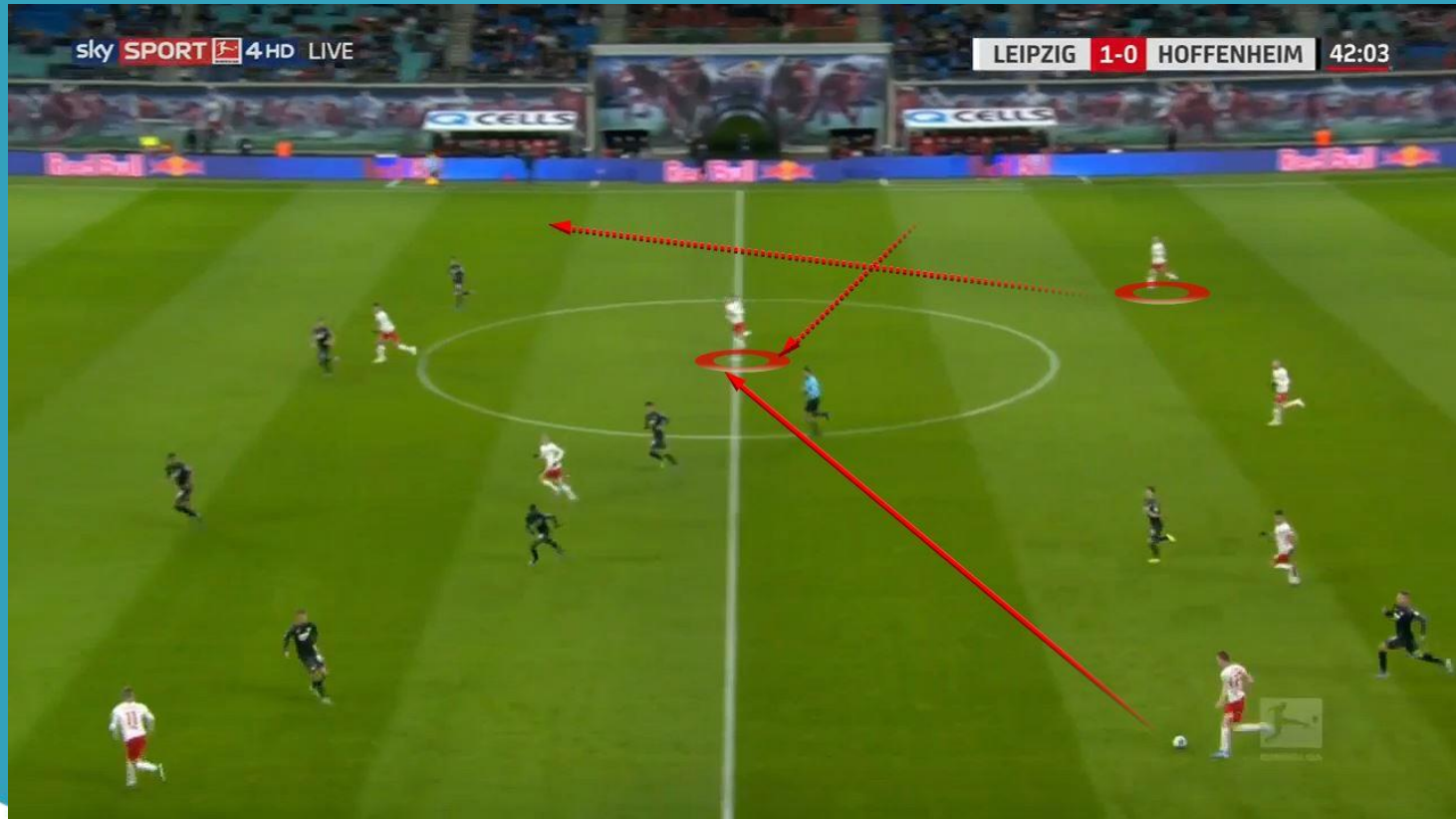
Esto que hemos visto en la salida de balón del RB Leipzig, también es algo habitual en su ataque estático. ¿Qué permite esto? Líneas de pase distintas que eviten riesgos innecesarios. Si ambos estuvieran colocados en horizontal, cualquier pase podría terminar en error al estar en el mismo carril (enfocados a portería).





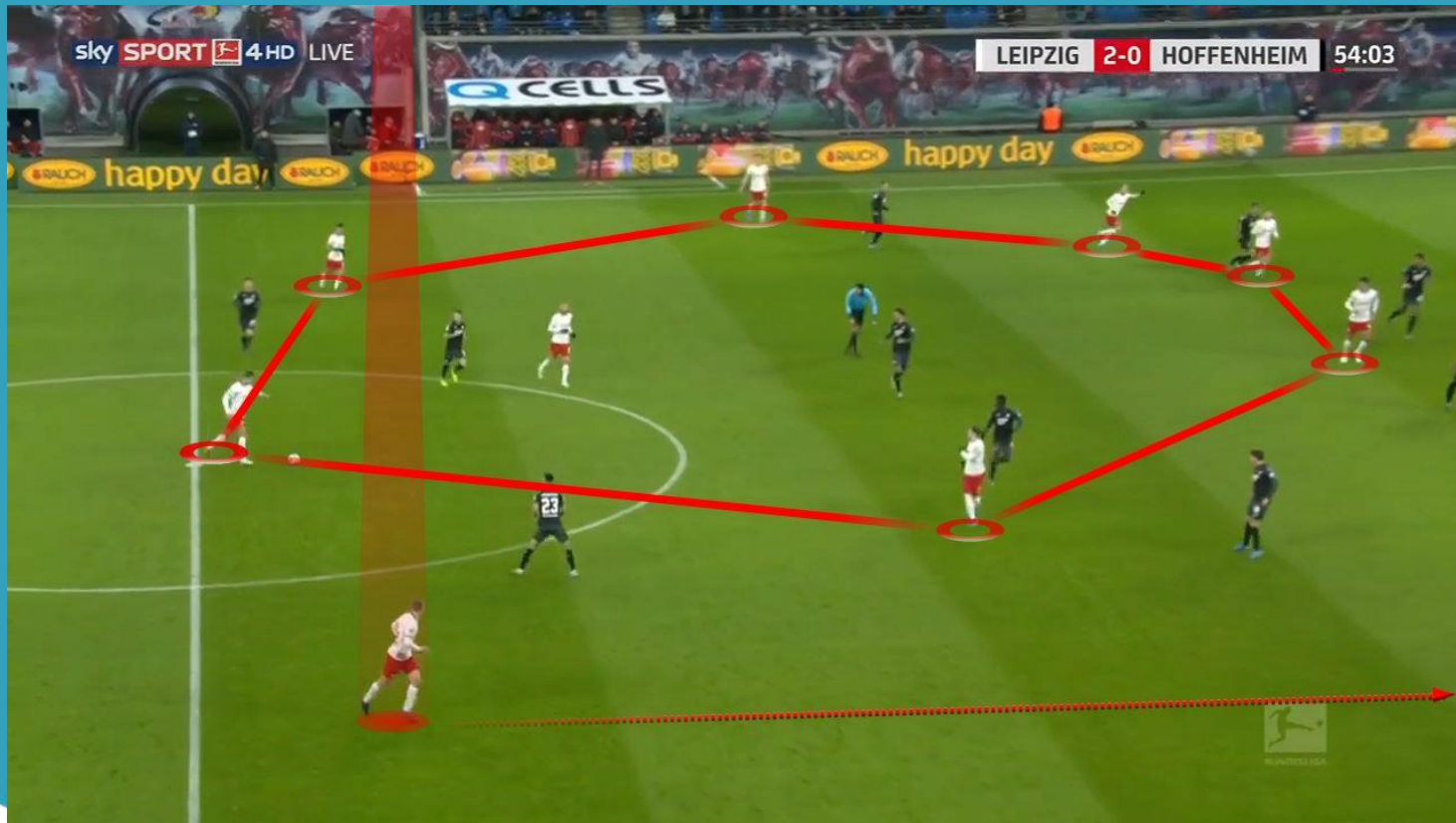
# EXTREMOS POR DENTRO

Los laterales son extremadamente importantes en el juego del RB Leipzig, por eso, en la mayoría de situaciones se busca crearles espacio. Aquí, vemos en el centro del campo al extremo más alejado metido por dentro, para poder así atraer a lateral o interior rival, y dejar el carril completamente libre al lateral.



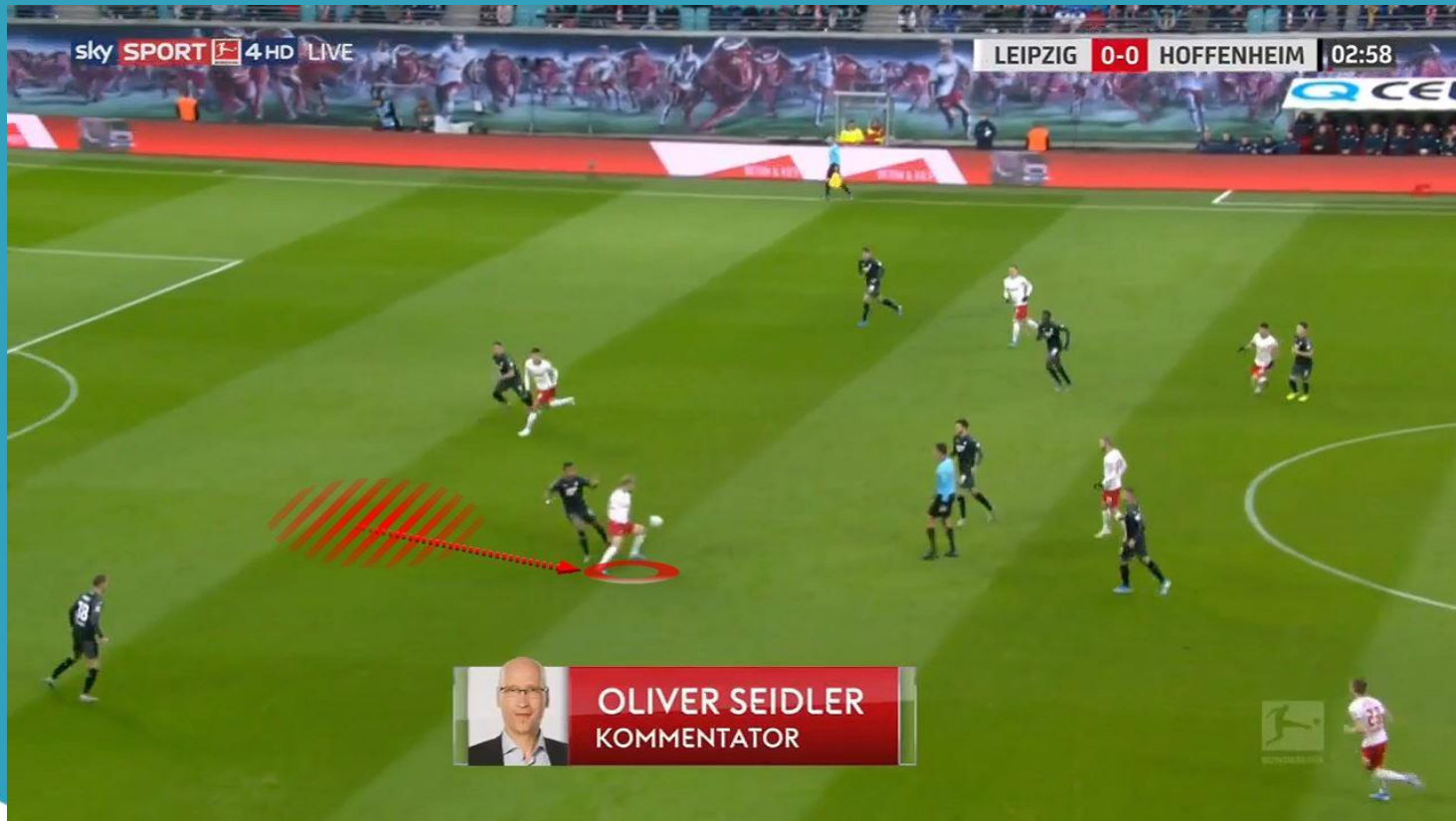
# EQUIPO VOLCADO EN 2 CARRILES

Siguiendo con lo anterior, tener al extremo por dentro permite varias cosas: que el equipo se vuelque hacia dos de los tres carriles del terreno de juego y dejar uno libre para la llegada del lateral. Pero además, tener tantos jugadores cercanos, facilita la presión tras pérdida que realiza el equipo, como explicaremos en diapositivas posteriores:



# CAÍDAS CONSTANTES DE PUNTA

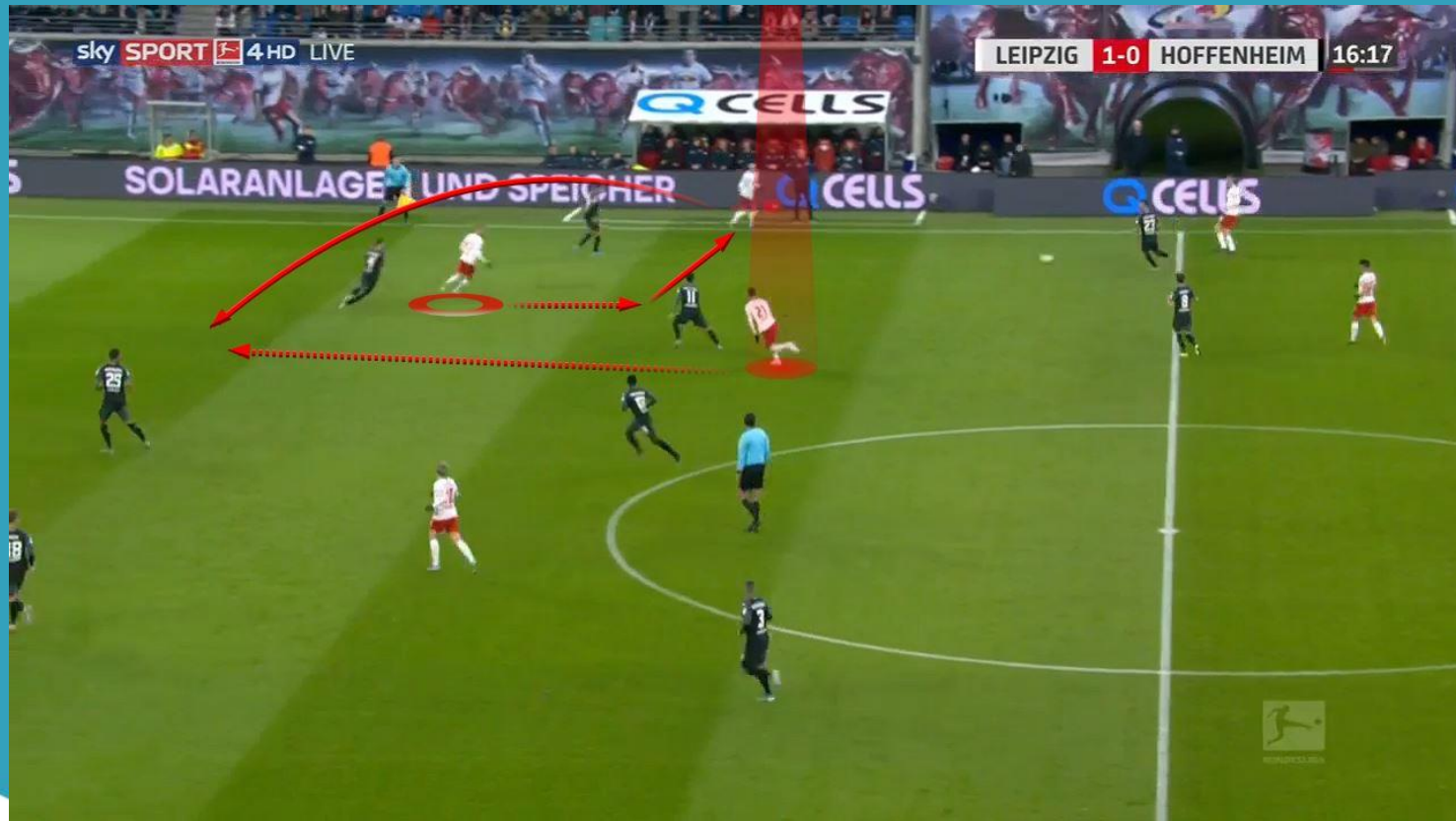
Es muy habitual ver al segundo delantero metido por dentro para ayudar a los centrocampistas. Al jugar con sólo dos por dentro, y encima a diferentes alturas, tener un delantero que cae entre líneas, evita inferioridades numéricas en el centro del campo:





# CONEXIÓN CON DELANTERO

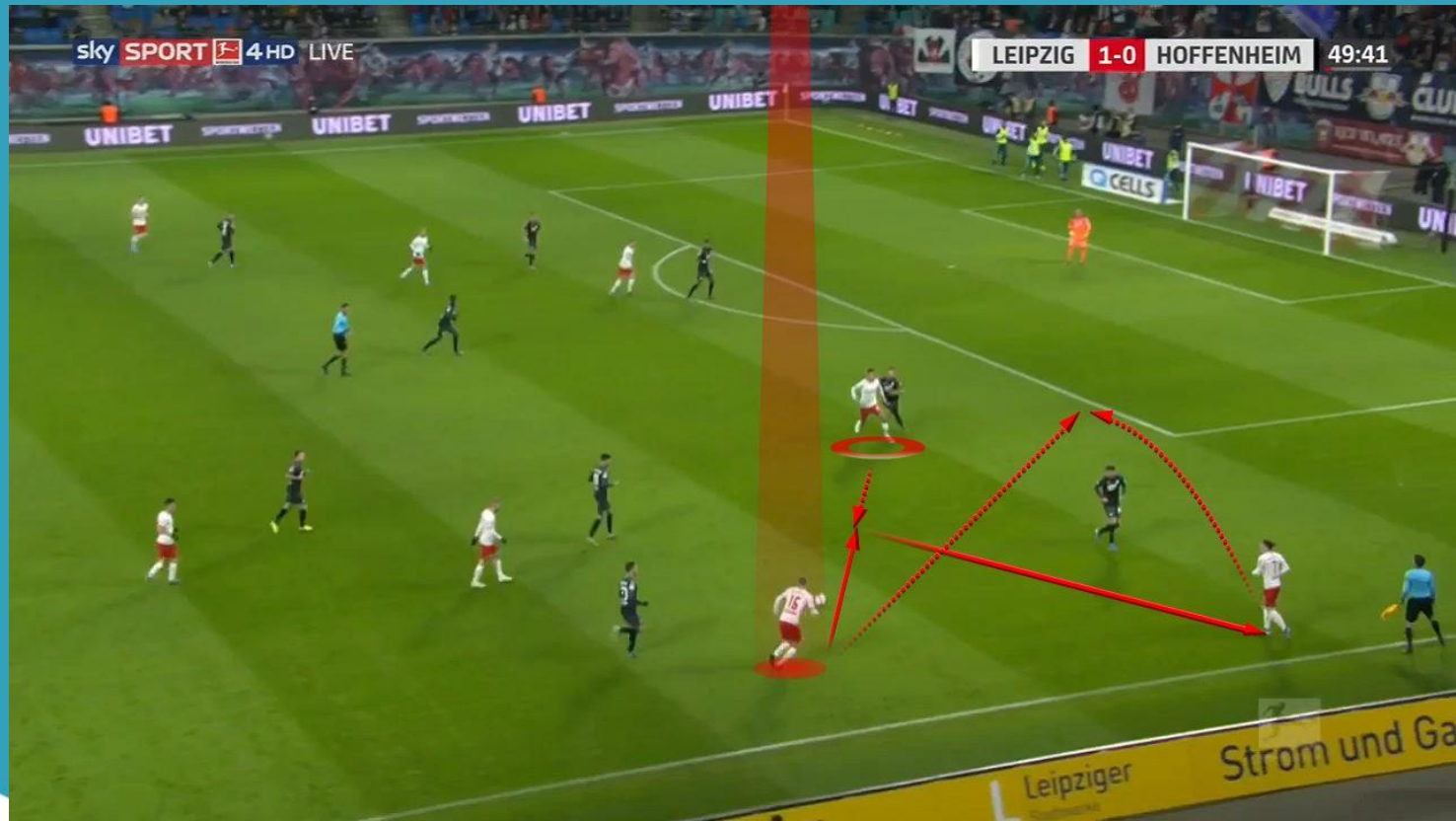
Posteriormente a las caídas del punta, suele haber diversos movimientos de ruptura y ataque del espacio creado previamente por el punta. En lugar de aprovecharlo el otro delantero como es habitual en un sistema 1-4-4-2, lo hacen pivote o lateral. Aquí el punta juega hacia el extremo, que mete un balón en profundidad al Pivote:





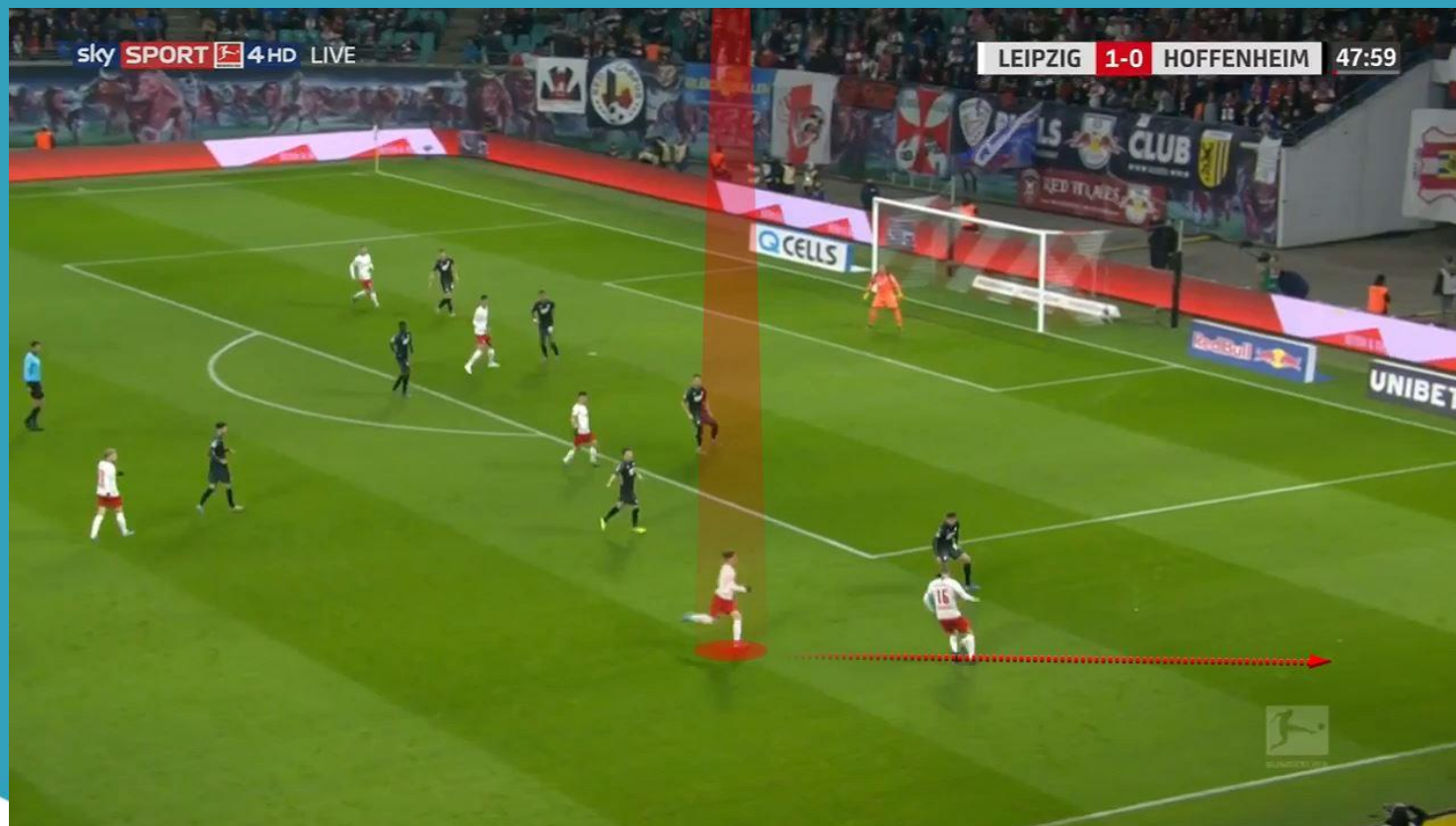
# CONEXIÓN CON DELANTERO

No sólo la conexión se da con el pivote, sino que también es normal ver este tipo de movimientos con el propio lateral de esa zona. Lo importante para el equipo de Nagelsmann es atacar los espacios APARECIENDO, no estando, por lo que se descarta siempre ese ataque con el otro delantero o el extremo:



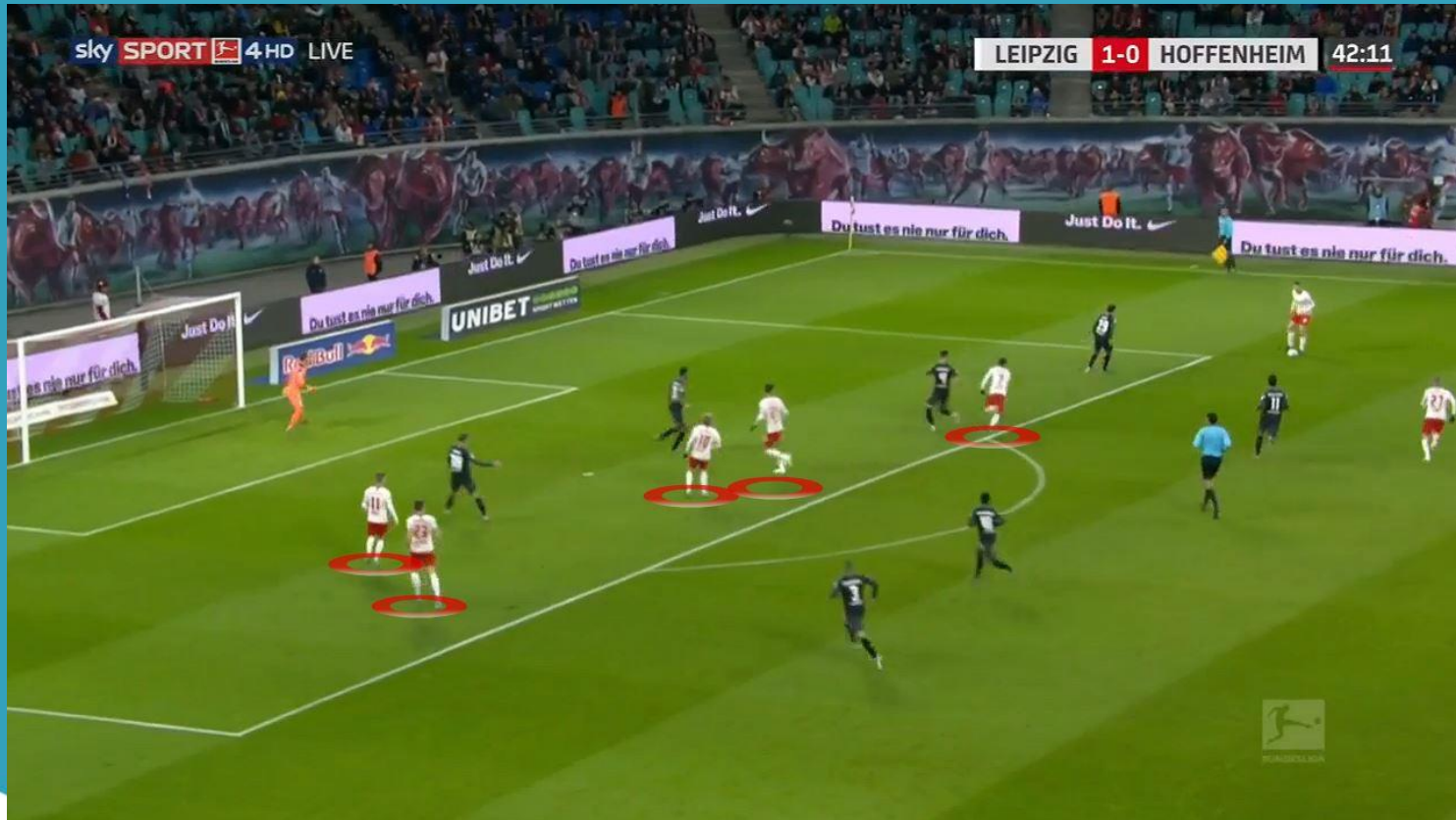
# LA IMPORTANCIA LATERAL-PIVOTE

En ese empeño por desestabilizar a las defensas rivales, vemos la suma importancia del lateral, pero también, como ya habréis estado viendo en las imágenes anteriores, la del pivote. Aquí otra de las cosas muy habituales: el lateral atacando hacia dentro, y el pivote desdoblado por banda para llevar al equívoco a la línea defensiva rival.



# LLEGAR CON TODO ARRIBA

Todo lo explicado anteriormente tiene su guinda en la super acumulación de jugadores dentro del área, tanto para balones en profundidad (después de caída de punta) como para centros (si ha habido desdoblamiento):

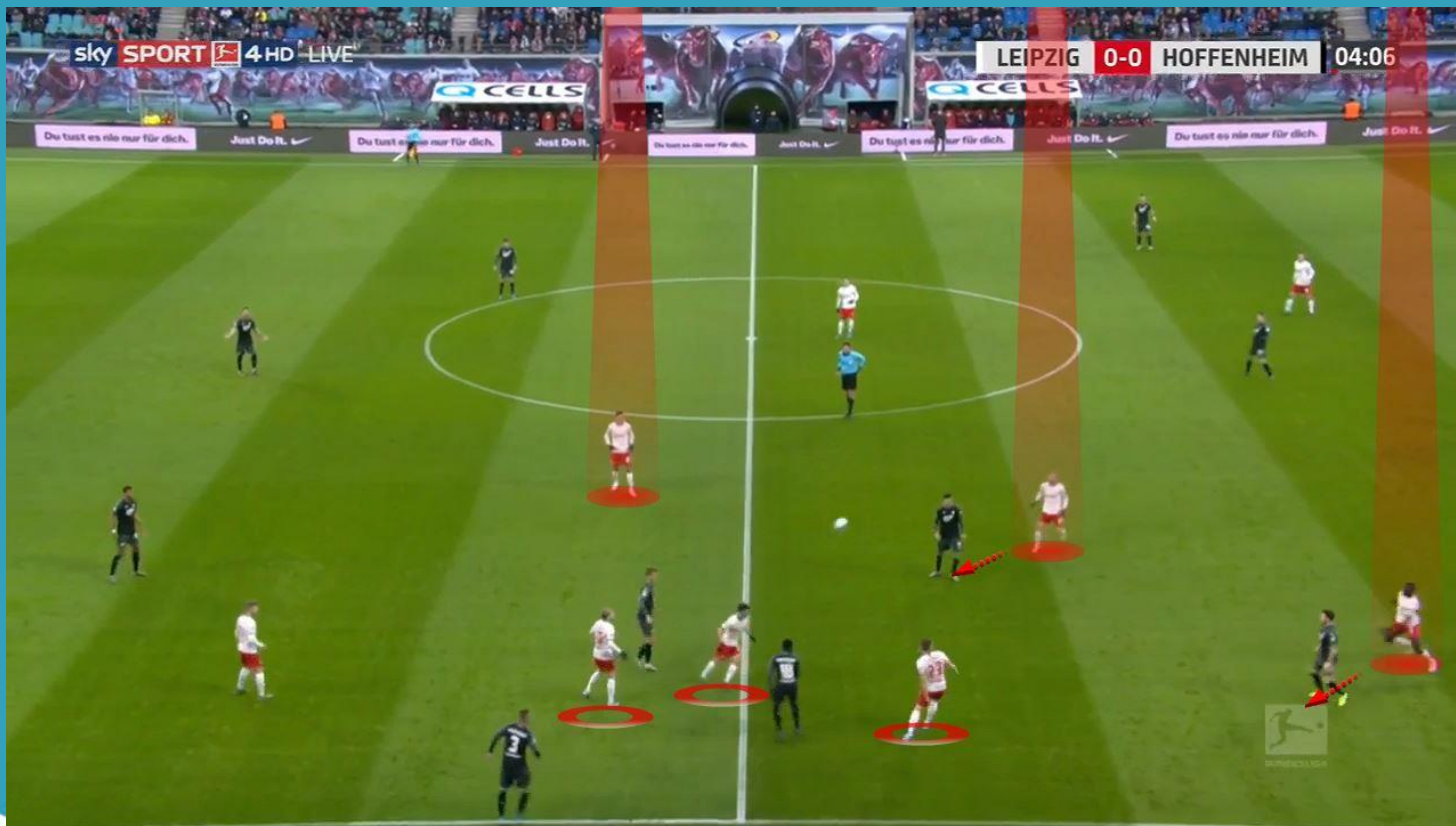


# TRANSICIÓN DEFENSIVA



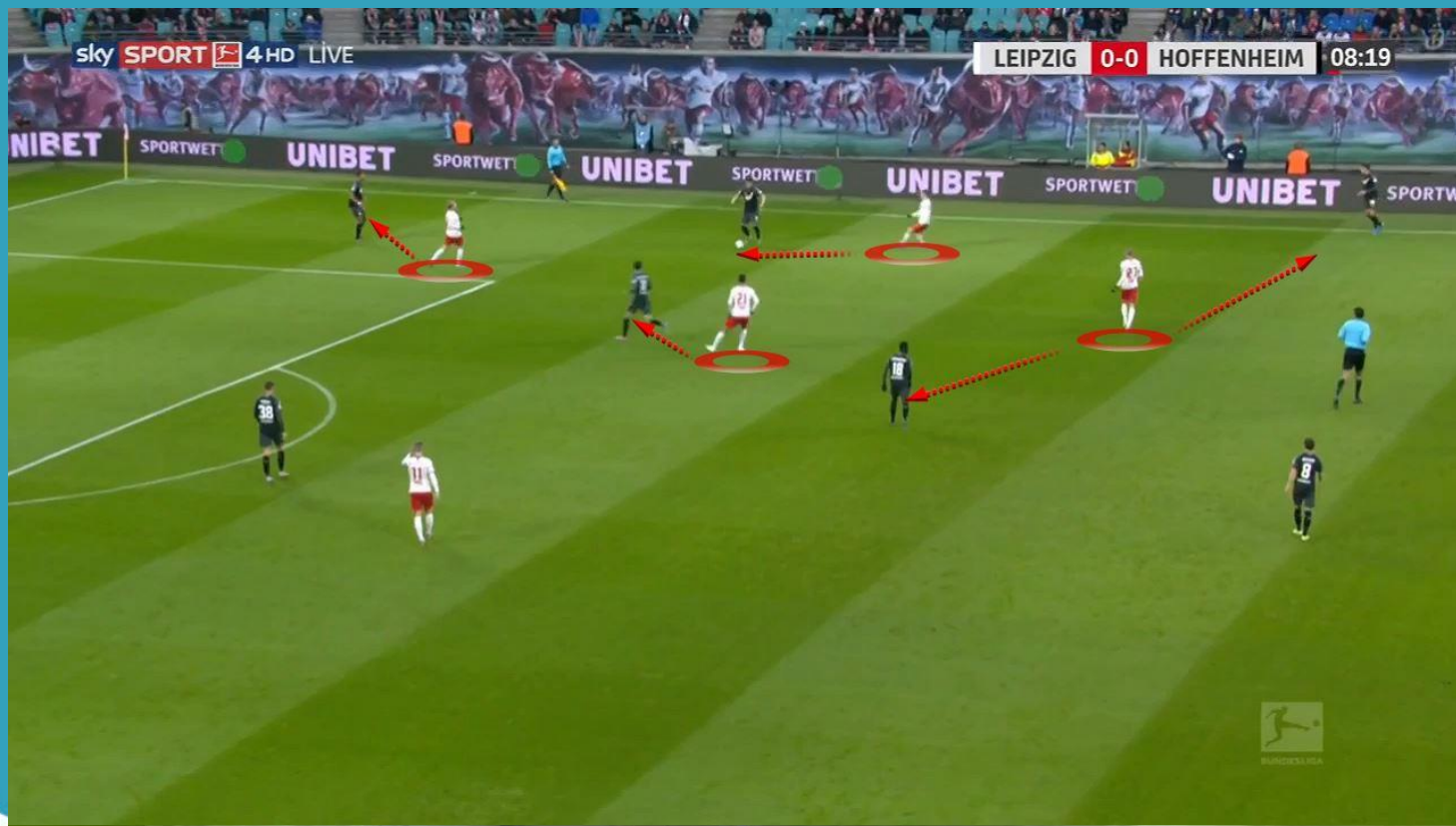
# PRESIÓN TRAS PÉRDIDA EN BANDA

Como casi todos los equipos alemanes, uno de los puntos a favor del RB Leipzig es su manera de presionar cuando pierde el balón. En situaciones de banda, al haber estado el equipo volcado y mantenerse cercano, le permite atacar al poseedor con 2/3 jugadores, y cerrar líneas de pase con los más alejados:



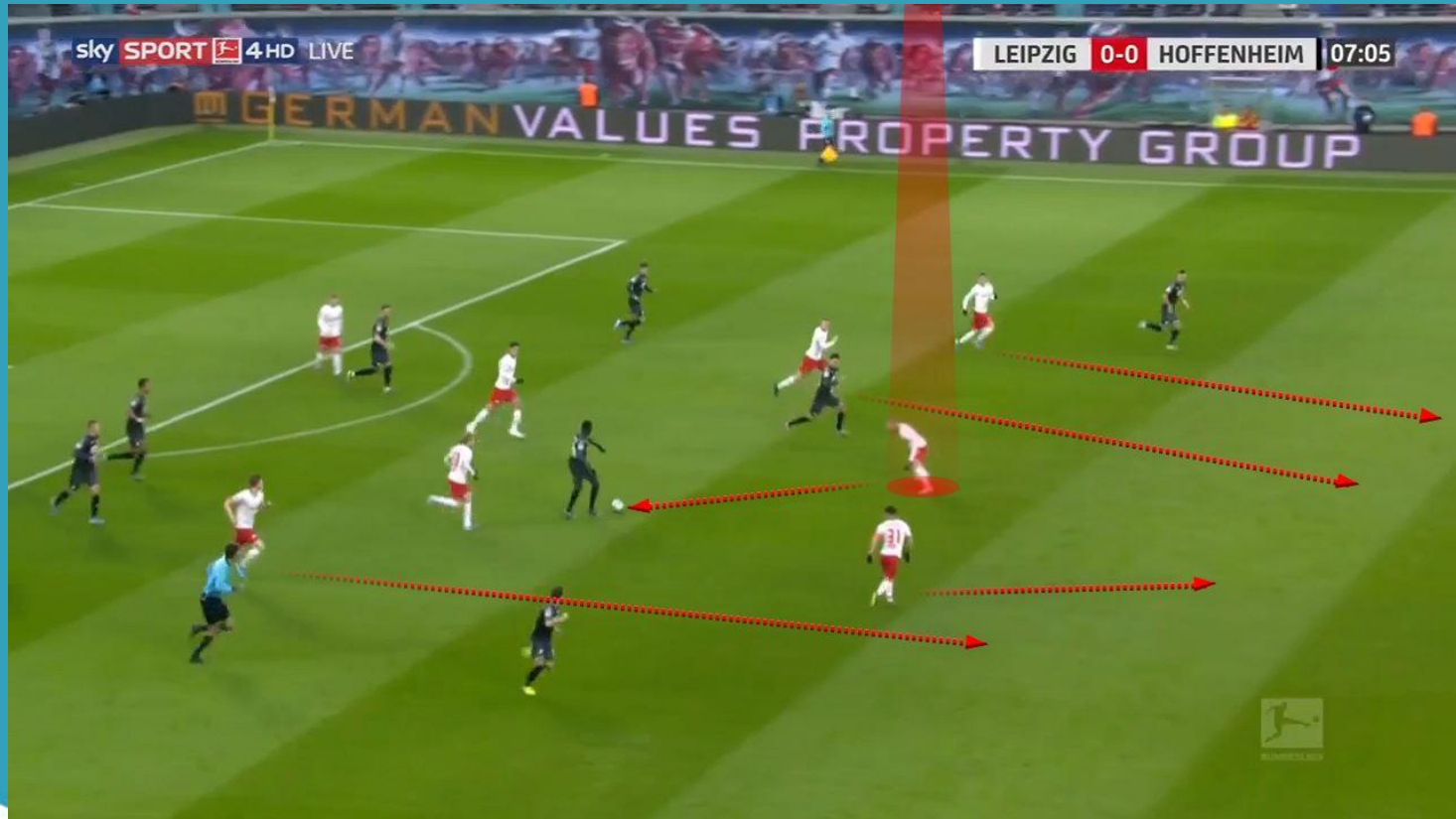
# PRESIÓN TRAS PÉRDIDA EN BANDA

Aquí hay otra situación similar. En esta situación, al ser en zonas más avanzadas, no hay más de un jugador atacando al poseedor de balón, pero el resto, de manera muy inteligente, mientras su compañero salta a presionar, mantienen las líneas de pase cerradas, impidiendo a sus rivales tomar cualquier tipo de decisión:



# REPLIEGUE INTENSIVO EN CENTRO

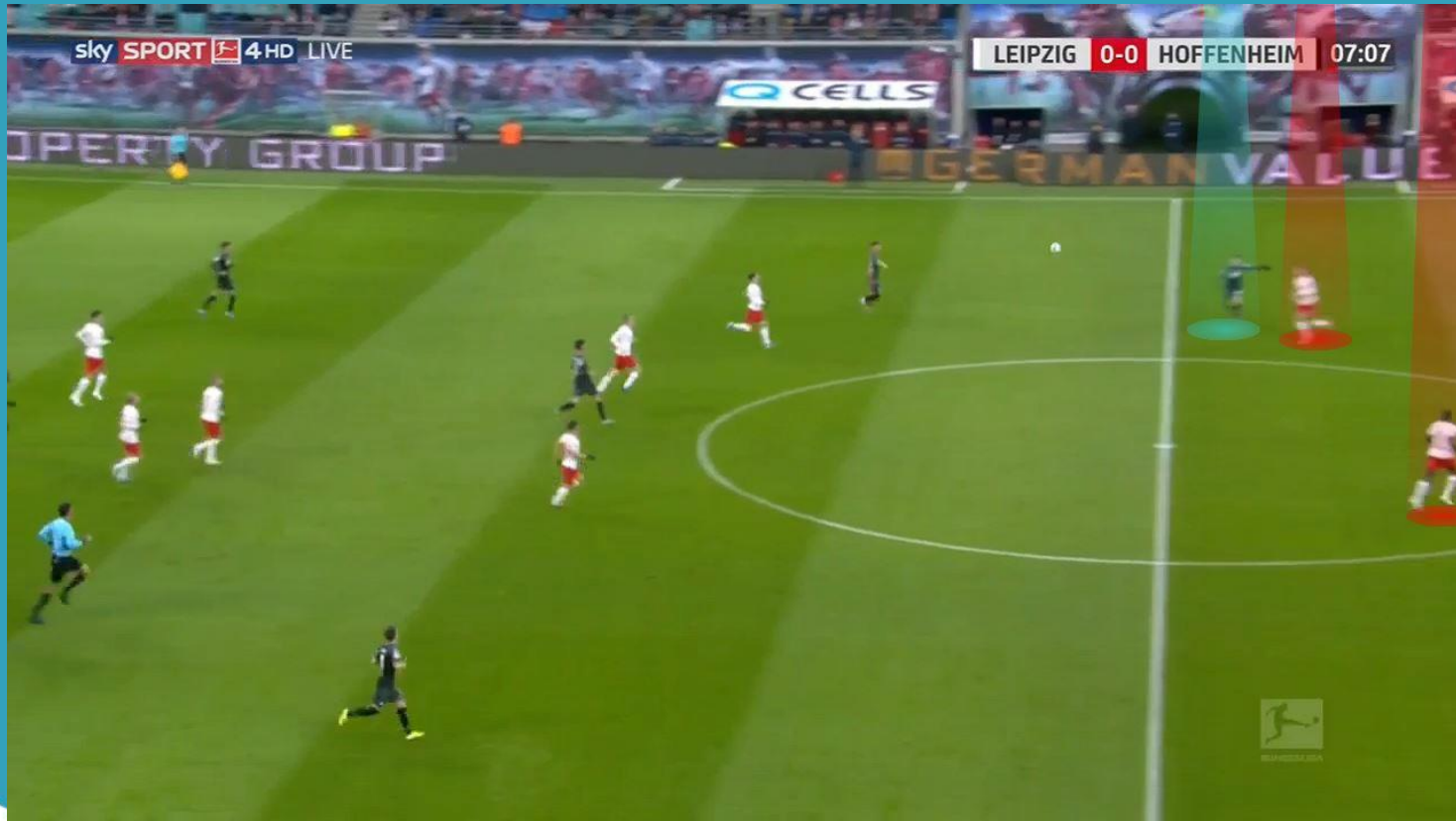
La presión agresiva en banda no se puede realizar en el medio por culpa del espacio enorme que hay (más tiempo para el rival para tomar la decisión de su siguiente acción), por lo que el más cercano salta al marcaje del poseedor, mientras el resto repliega igual de intensamente que si estuvieran presionando:





# BUENAS VIGILANCIAS OFENSIVAS

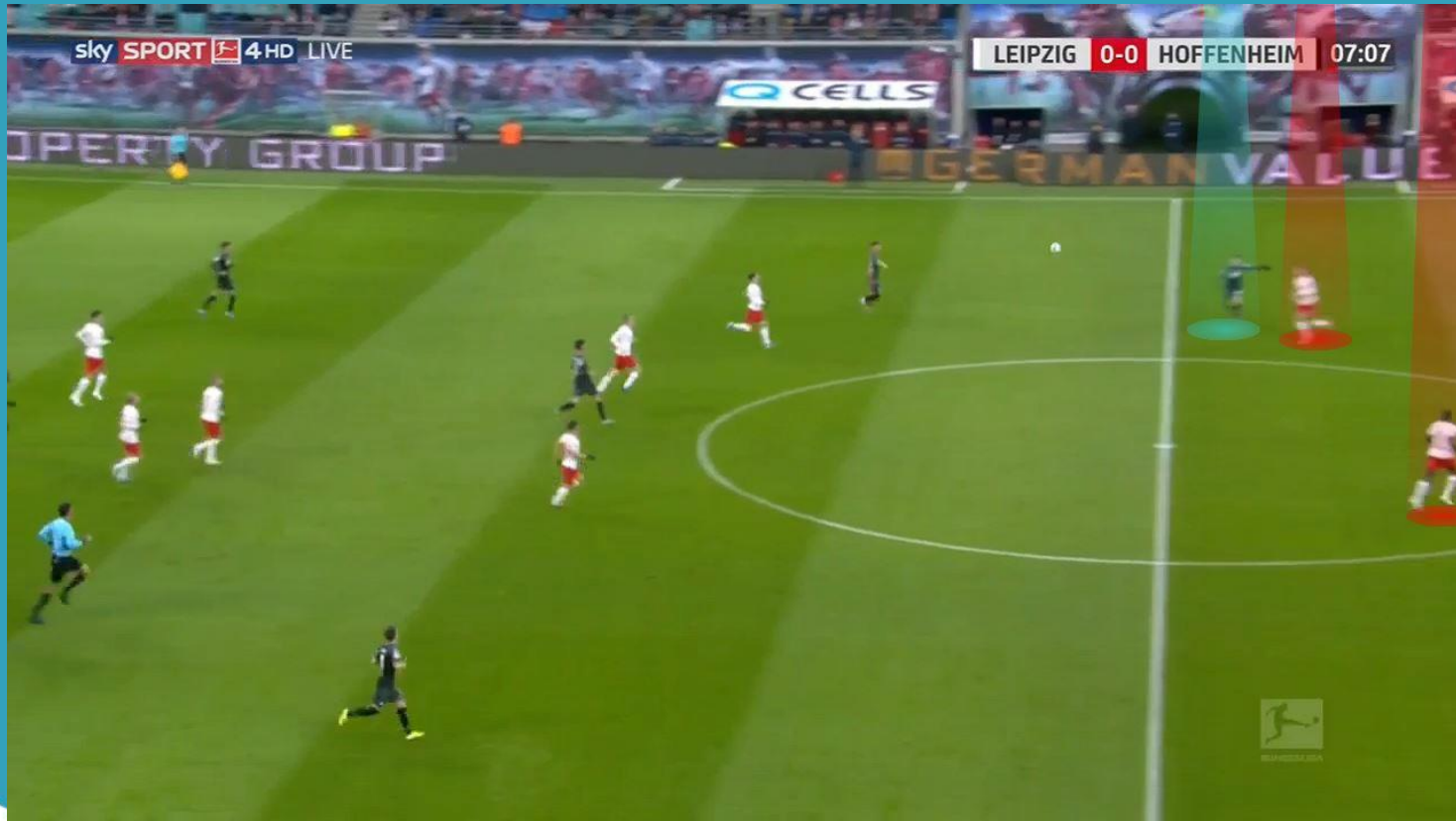
Si el equipo es tan ofensivo como hemos estado explicando, es fundamental que los jugadores que no están participando en la acción se mantengan concentrados. Aquí, vemos como siempre crean una superioridad con la referencia ofensiva rival, y se mantienen cercano a él. Esto evita muchos problemas en las transiciones defensivas:





# BUENAS VIGILANCIAS OFENSIVAS

Si el equipo es tan ofensivo como hemos estado explicando, es fundamental que los jugadores que no están participando en la acción se mantengan concentrados. Aquí, vemos como siempre crean una superioridad con la referencia ofensiva rival, y se mantienen cercano a él. Esto evita muchos problemas en las transiciones defensivas:

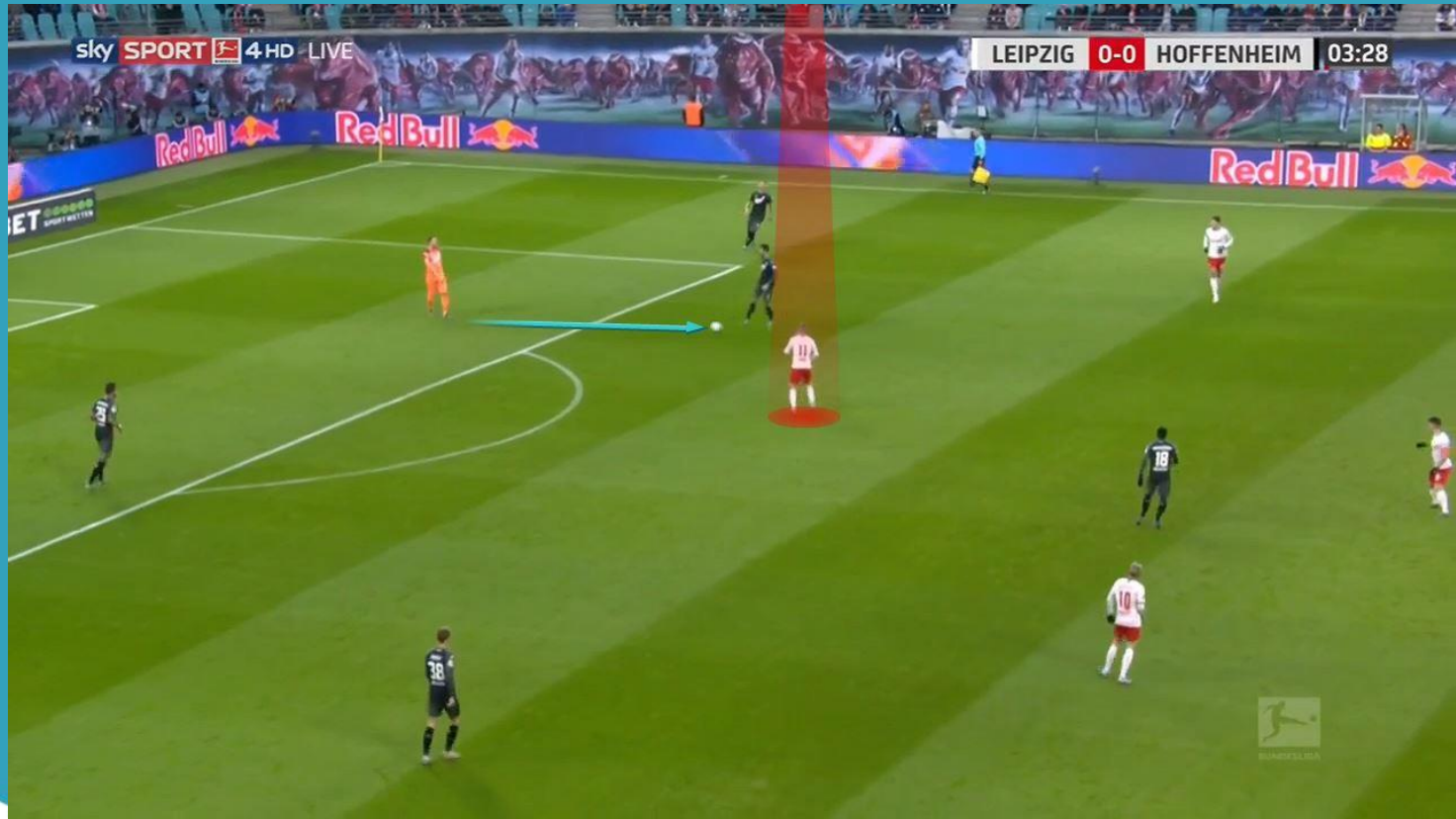


# DEFENSA ORGANIZADA

# SALIDA DE BALÓN RIVAL

# PERMITIR PRIMER PASE

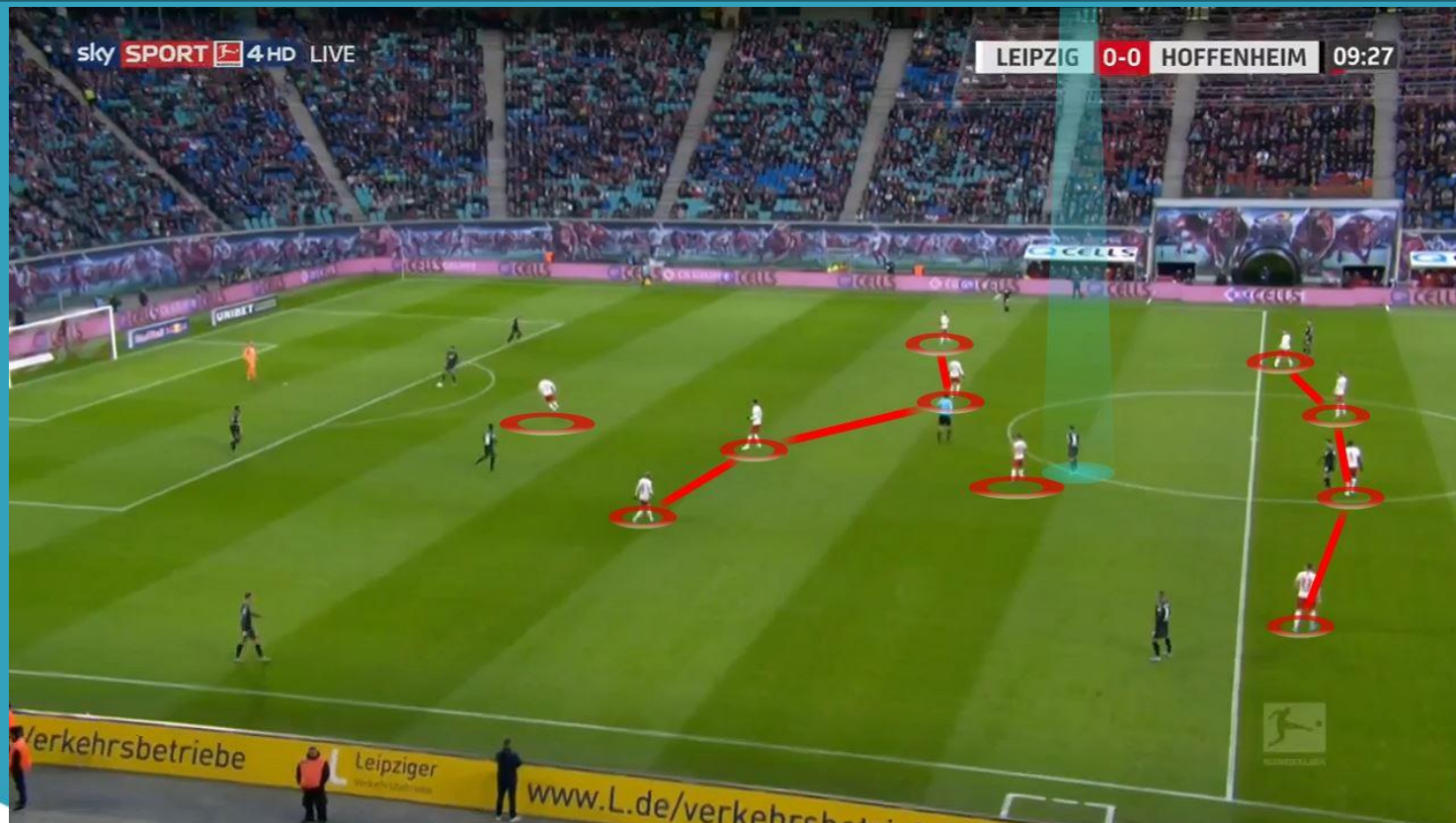
Al contrario que en su primer equipo, el Hoffenheim, Nagelsmann no busca presionar tan intensamente. Su misión es que el equipo se resguarde por dentro, por lo que permite el pase atrás. El inicio de la presión la marca el delantero más avanzado, aunque permiten siempre que centrales y pivotes jueguen.





# POSICIONAMIENTO 4-1-4-1

Si nos fijamos, cuando el rival coloca un media punta (azul de la imagen), el equipo se posiciona en 4-1-4-1:



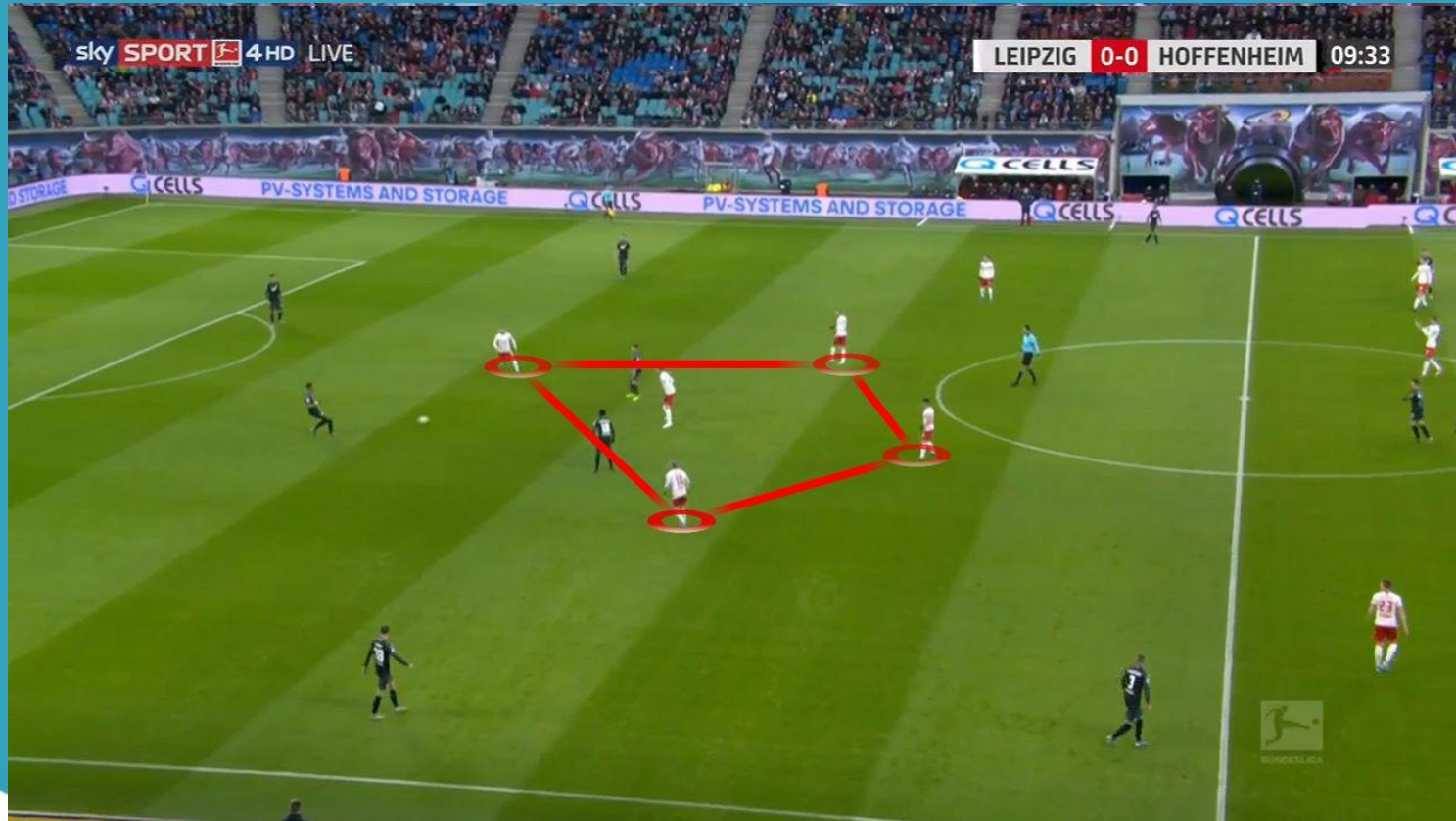
# POSICIONAMIENTO 4-4-1-1

En cambio, si el rival tiene a los interiores colocados de manera normal, el posicionamiento del equipo pasa al más común en salida de balón rival: el 4-4-1-1.



# CERRAR DENTRO

En líneas general, independientemente de su posicionamiento en salida, el objetivo final del RB Leipzig es evitar bajo cualquier concepto, que los interiores reciban el balón, y si lo hacen, crear superioridad para robar lo más rápido posible:

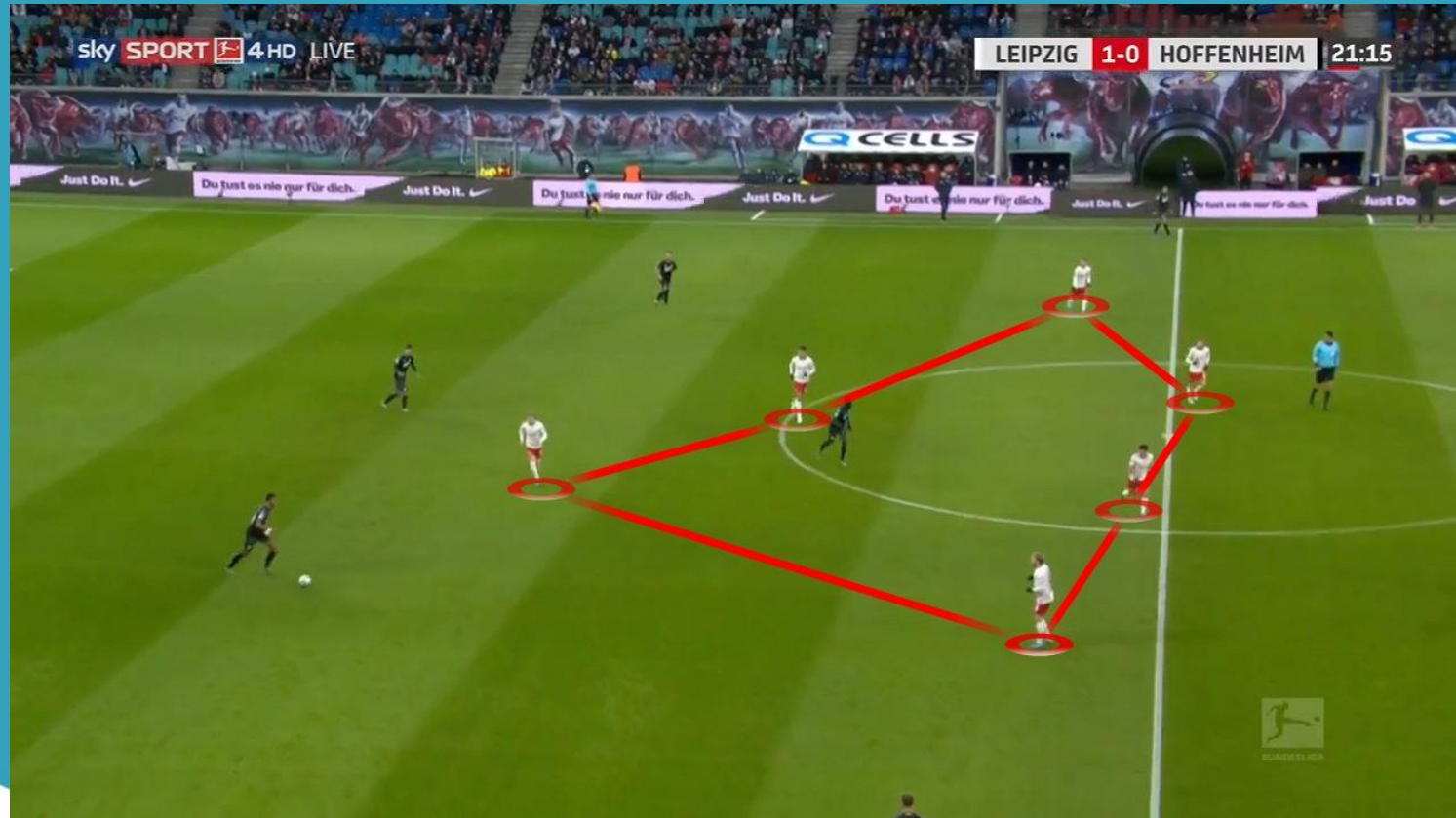


# DEFENSA ESTÁTICA



# ORIENTAR AL RIVAL A LAS BANDAS

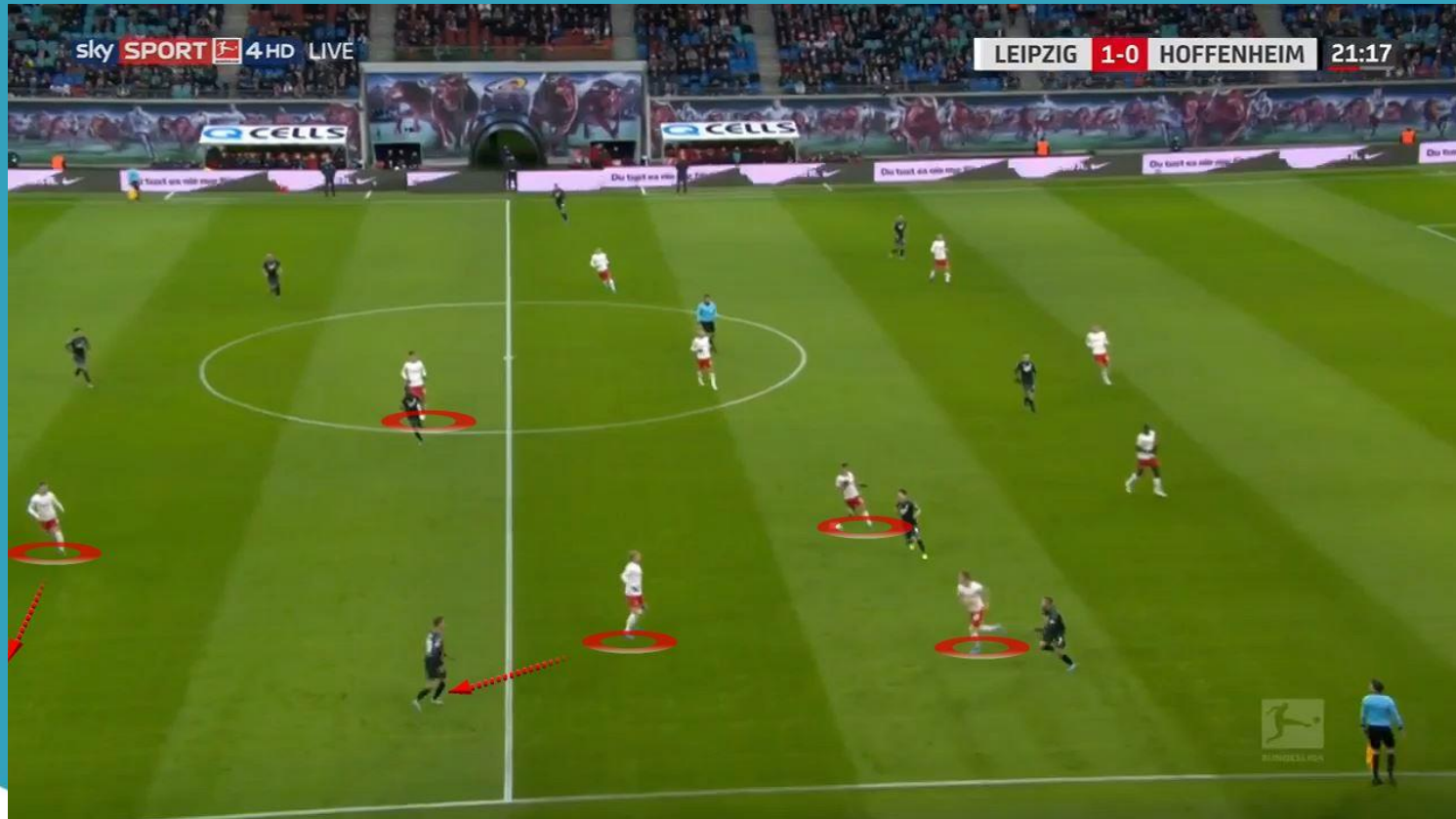
Siguiendo con la idea de la salida de balón rival, cuando el equipo está completamente replegado, buscan que su rival no les haga daño por dentro, y dejan las bandas libres. Siempre rodean a los interiores rivales, para ahuyentar al oponente a que juegue por dentro, y que si lo hace, puedan comprimirse para robar rápido:





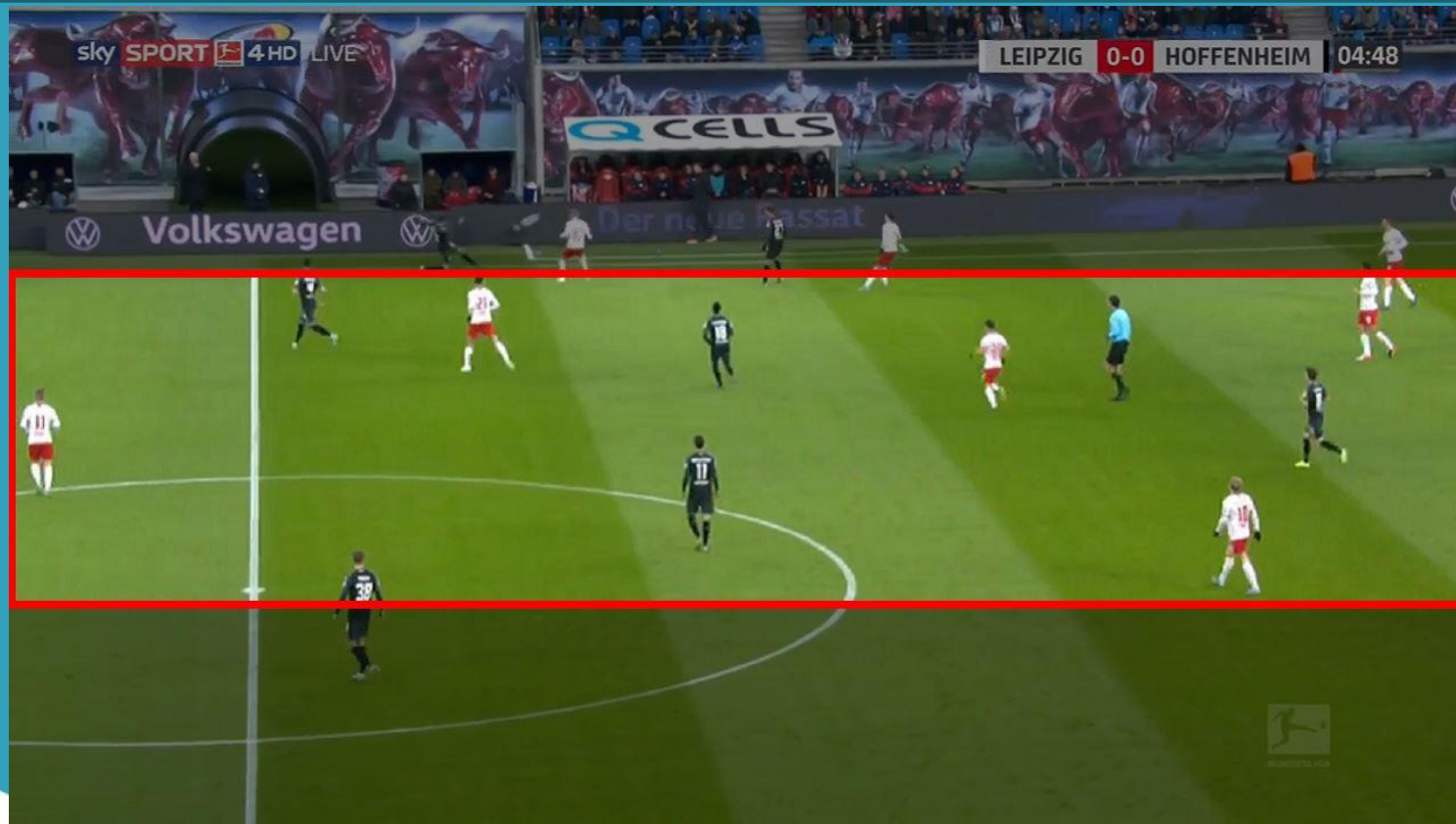
# AGRESIVIDAD EN BANDA

Como la intención es que su rival juegue por fuera y no les hagan daño por dentro, cuando el oponente llega al carril lateral, la presión del RB Leipzig para robar es asfixiante. Su rival ha caído en la trampa: lateral con extremo, pivote con interior, extremo con lateral, delantero tapando línea de pase con central. En general, el equipo basculando al completo:



# ORIENTAR AL RIVAL A LAS BANDAS

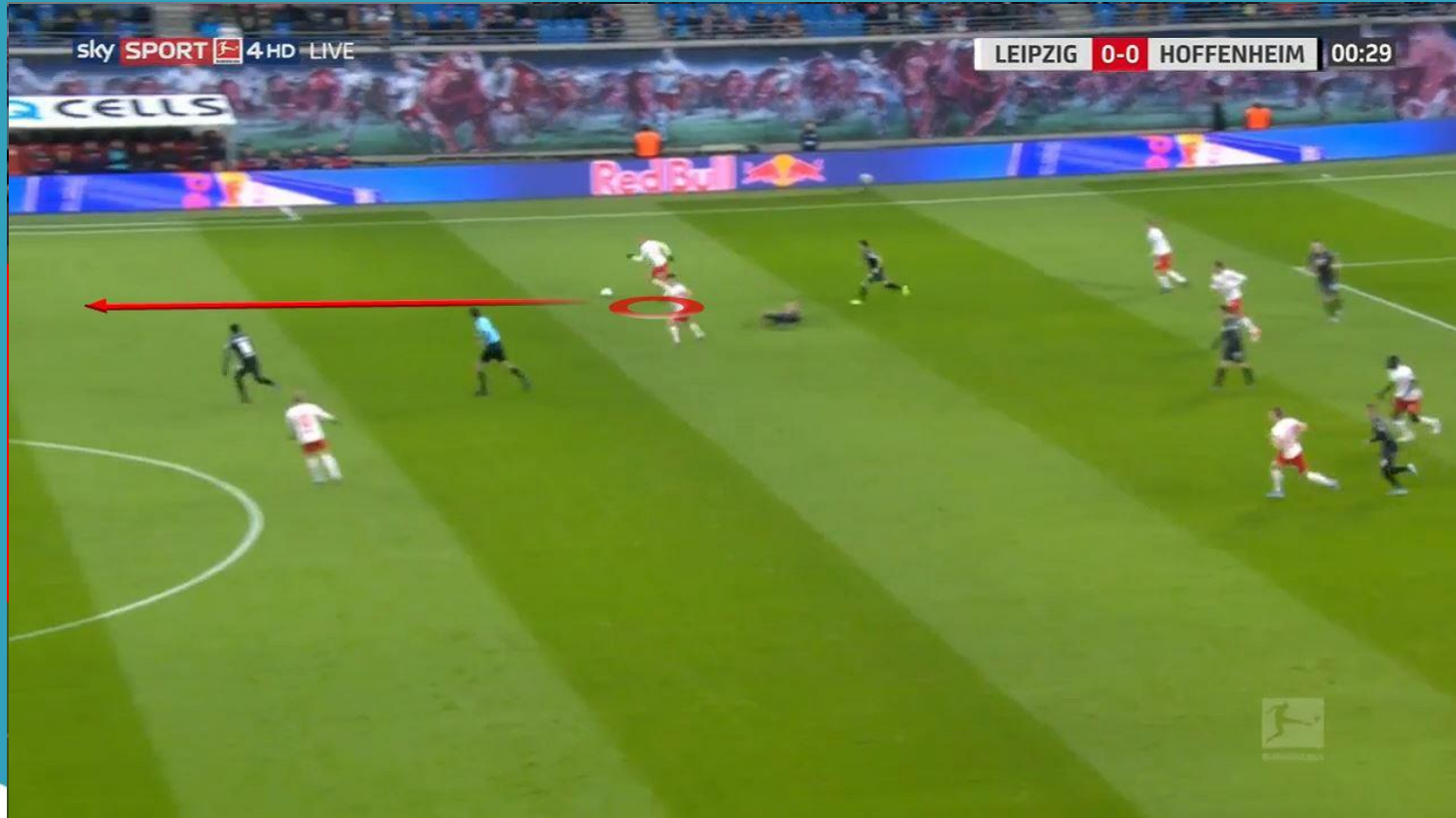
Aquí podemos ver mucho mejor la basculación hacia el lugar donde se encuentra el balón. El equipo al completo cerrando opciones de pase al rival, y además, estando cercanos por si recuperan, salir en corto de la presión que pueda hacerles el rival como veremos más adelante:



# TRANSICIÓN OFENSIVA

# PROGRESIÓN SIN PRESIÓN

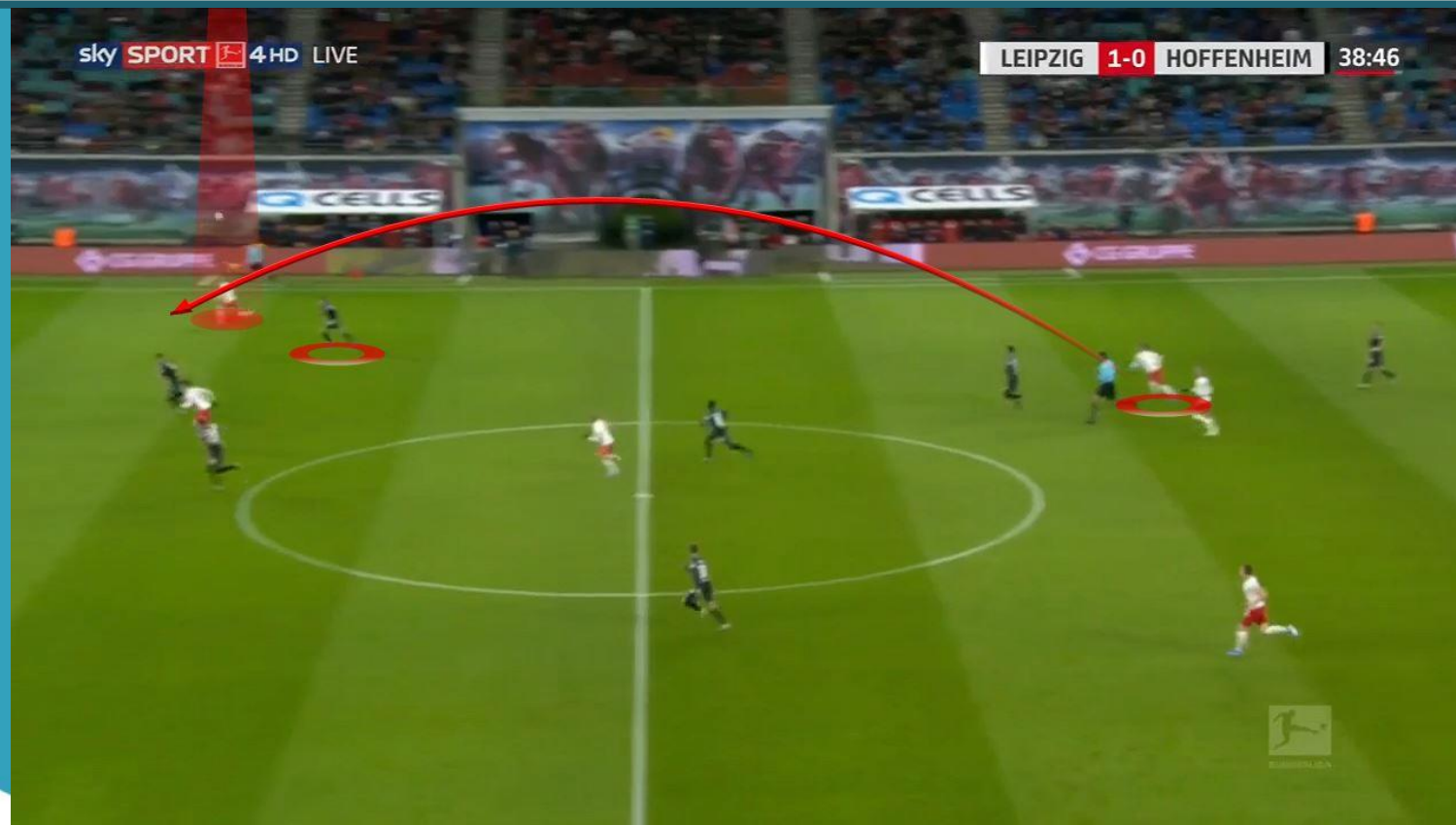
Las transiciones ofensivas del RB Leipzig son rápidas, agresivas y eficaces. Hay varias detonantes que permiten una elección u otra, y las vamos a repasar. Siempre que el jugador que ha recuperado el balón no tenga presión, avanzará rápidamente con balón hacia zonas ofensivas:





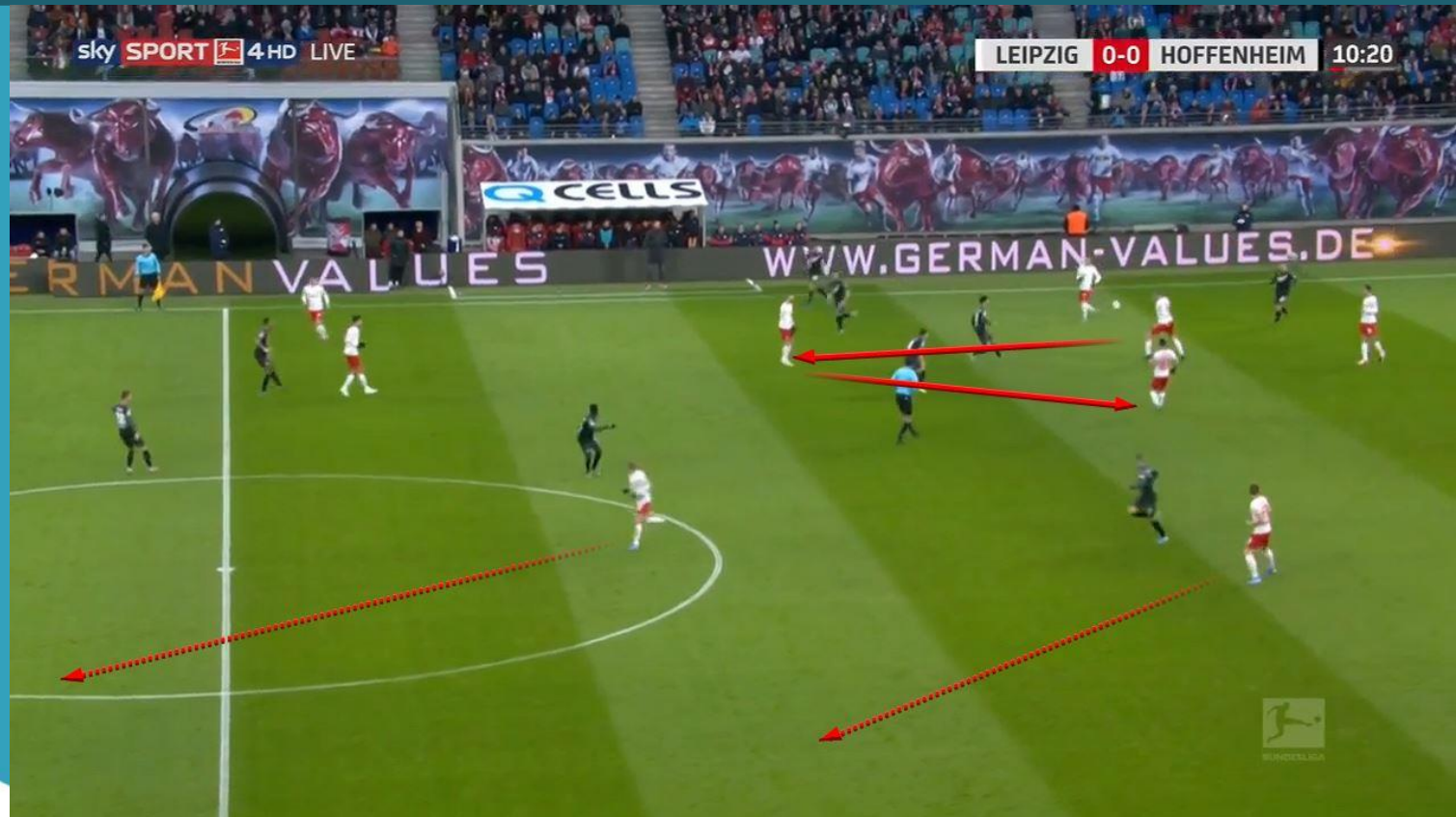
# BALÓN LARGO ANTE DESMARCQUES

Si por un casual el rival no estuviera haciendo adecuadamente la vigilancia a los delanteros del RB Leipzig, el equipo, al recuperar no se lo pensará dos veces, y buscará en largo y de manera rápida los espacios que se haya creado su referencia ofensiva:



# VERTICALIDAD/TERCER HOMBRE

Como os explicamos anteriormente, el equipo suele defender volcado en el carril de balón y en el cercano. Esto permite que los jugadores estén muy cercanos, y por tanto, que puedan salir rápido de la presión tras pérdida que les haga su rival. Lo habitual es la utilización del tercer hombre de manera vertical, para luego conseguir jugar en vertical con las referencias ofensivas:



# VELOCIDAD DE LLEGADA

Todo lo anterior tiene su final con la llegada a gran velocidad de entre 5 y 6 efectivos al área contraria. La rapidez y la fe de los jugadores del RB Leipzig, permiten una superioridad casi aplastante ante defensas desorganizadas:







[AFOPRO.COM](http://AFOPRO.COM)

Cursos para entrenadores, sesiones de entrenamiento,  
análisis tácticos, ebooks gratuitos...



[AFOPRO.COM](http://AFOPRO.COM)



[ACADEMIA\\_AFOPRO](https://twitter.com/ACADEMIA_AFOPRO)

[AFOPROFUTBOL](https://www.facebook.com/AFOPROFUTBOL)