



EL 4-1-2-1-2 DEL BORUSSIA M'GLADBACH DE MARCO ROSE

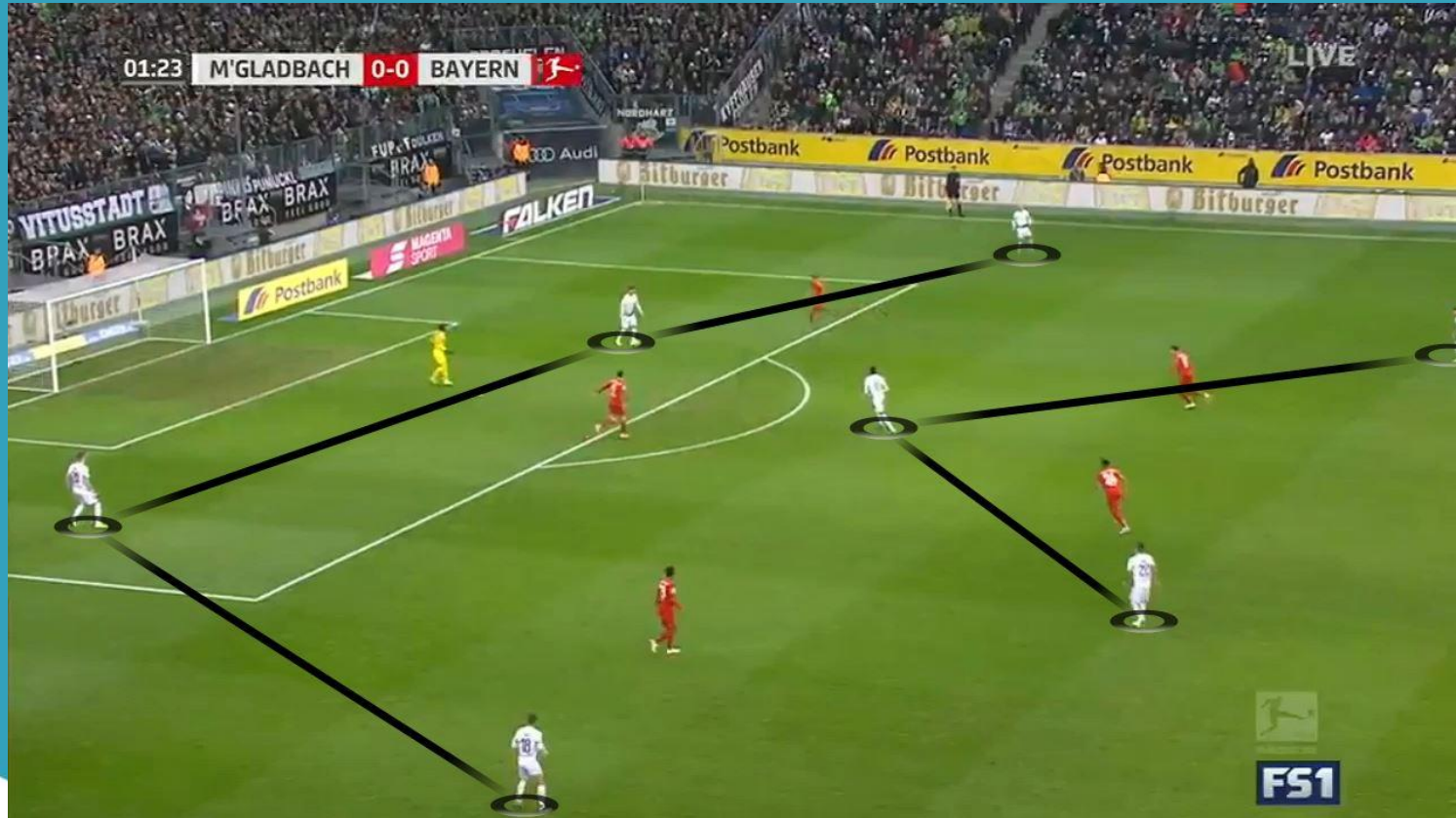


ATAQUE ORGANIZADO

POSICIONAMIENTO EN SALIDA DE BALÓN

POSICIONAMIENTO EN SALIDA DE BALÓN

El Gladbach intenta salir siempre jugando desde atrás. El posicionamiento para la salida es el que vemos a continuación, con los centrales en área pequeña, y el lateral cercano a la zona de salida colocado casi a la altura del central. Pivote e interiores ofrecen líneas de pase a diferentes alturas:



POSICIONAMIENTO EN SALIDA DE BALÓN

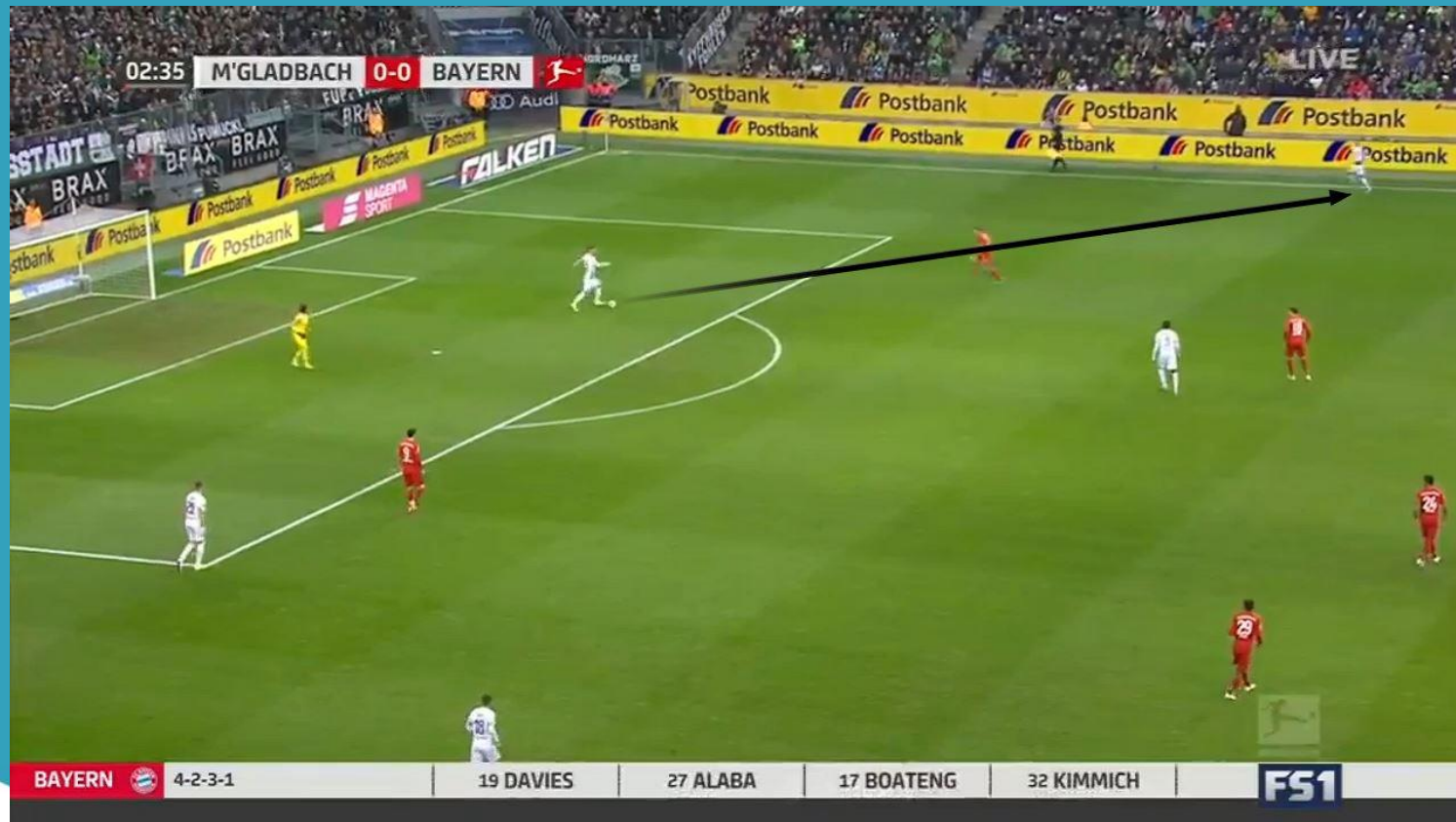
En esa salida de balón, la colocación del media punta es siempre por detrás de los dos delanteros, como vemos en la imagen de a continuación:



SALIDA DE BALÓN EN CORTO

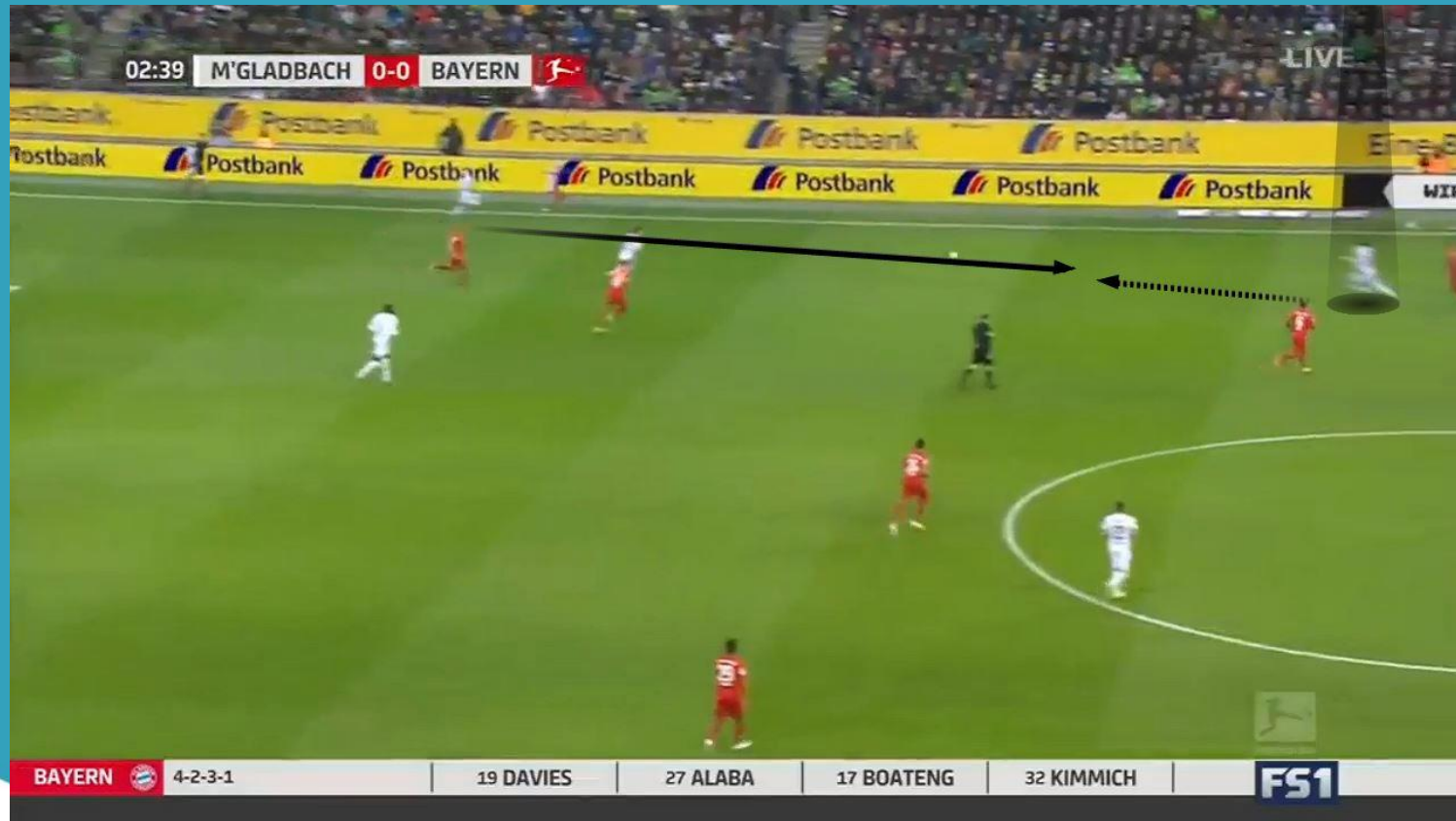
SALIDA DE BALÓN EN CORTO

Si no hay opción de encontrar de manera vertical a interiores o media punta para avanzar por dentro, jugarán por banda, con la intención principal, de encontrar siempre a los delanteros lo antes posible:



SALIDA DE BALÓN EN CORTO

Siguiendo con la imagen anterior, vemos como el lateral busca el pase vertical hacia la caída del delantero, para poder llegar lo antes posible a zonas avanzadas:



SALIDA DE BALÓN EN LARGO

SALIDA DE BALÓN EN LARGO

El Gladbach no siempre asume tantos riesgos. Si la presión del rival es muy alta, buscarán un lanzamiento en largo al delantero. En esta ocasión, es el central el que lo hace:



SALIDA DE BALÓN EN LARGO

Pero si no se ha podido sacar con central como en la imagen anterior, sin mandar cerrar al equipos, el portero jugará en largo nuevamente hacia los delanteros:

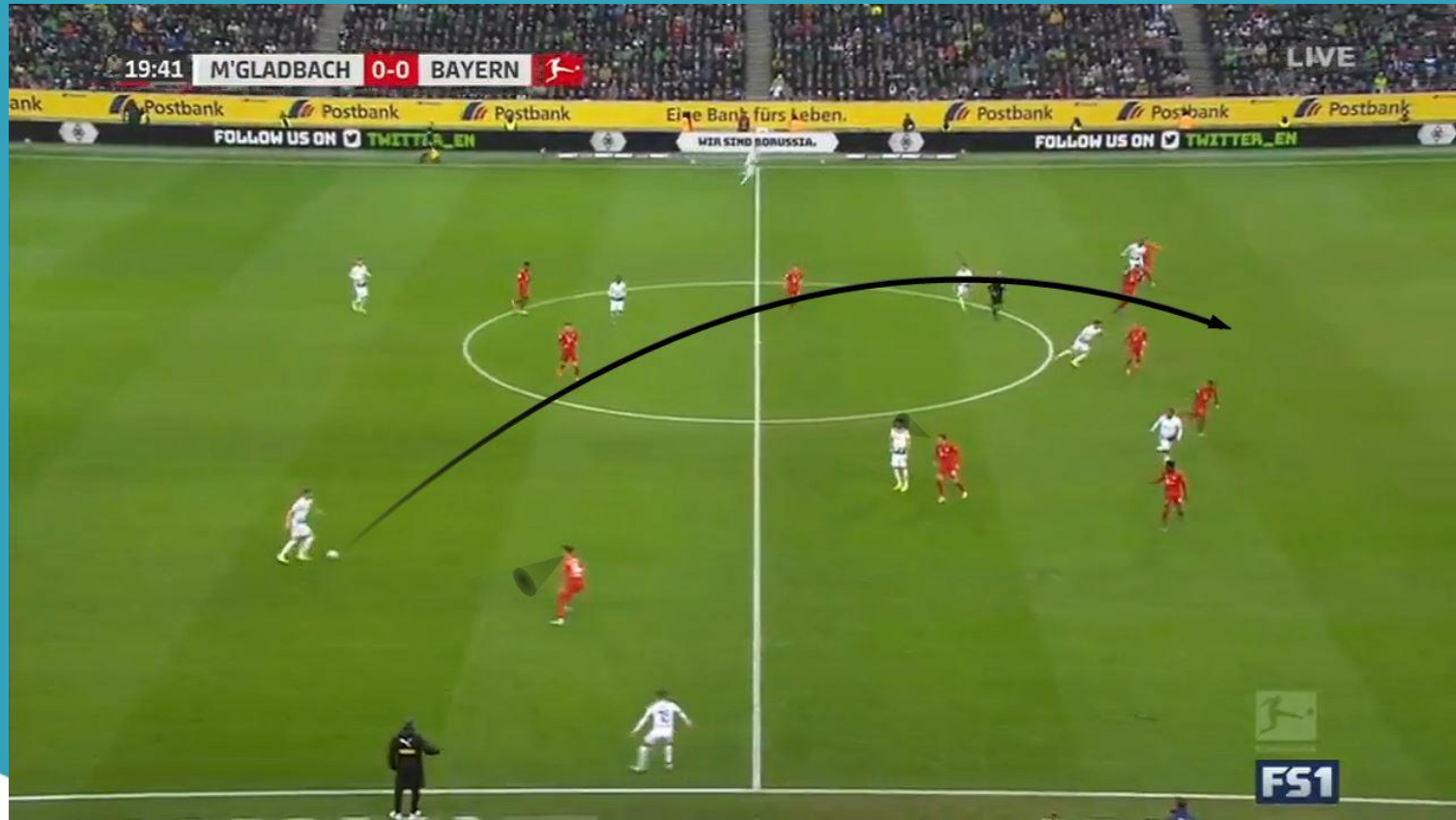


ATAQUE ORGANIZADO

JUEGO DIRECTO

JUEGO DIRECTO

Al igual que en salida de balón, el objetivo es encontrar jugadores por dentro para avanzar, pero en este caso, y con la defensa rival adelantada, no tendrán problemas en jugar más directo hacia los delanteros para que corran al espacio:

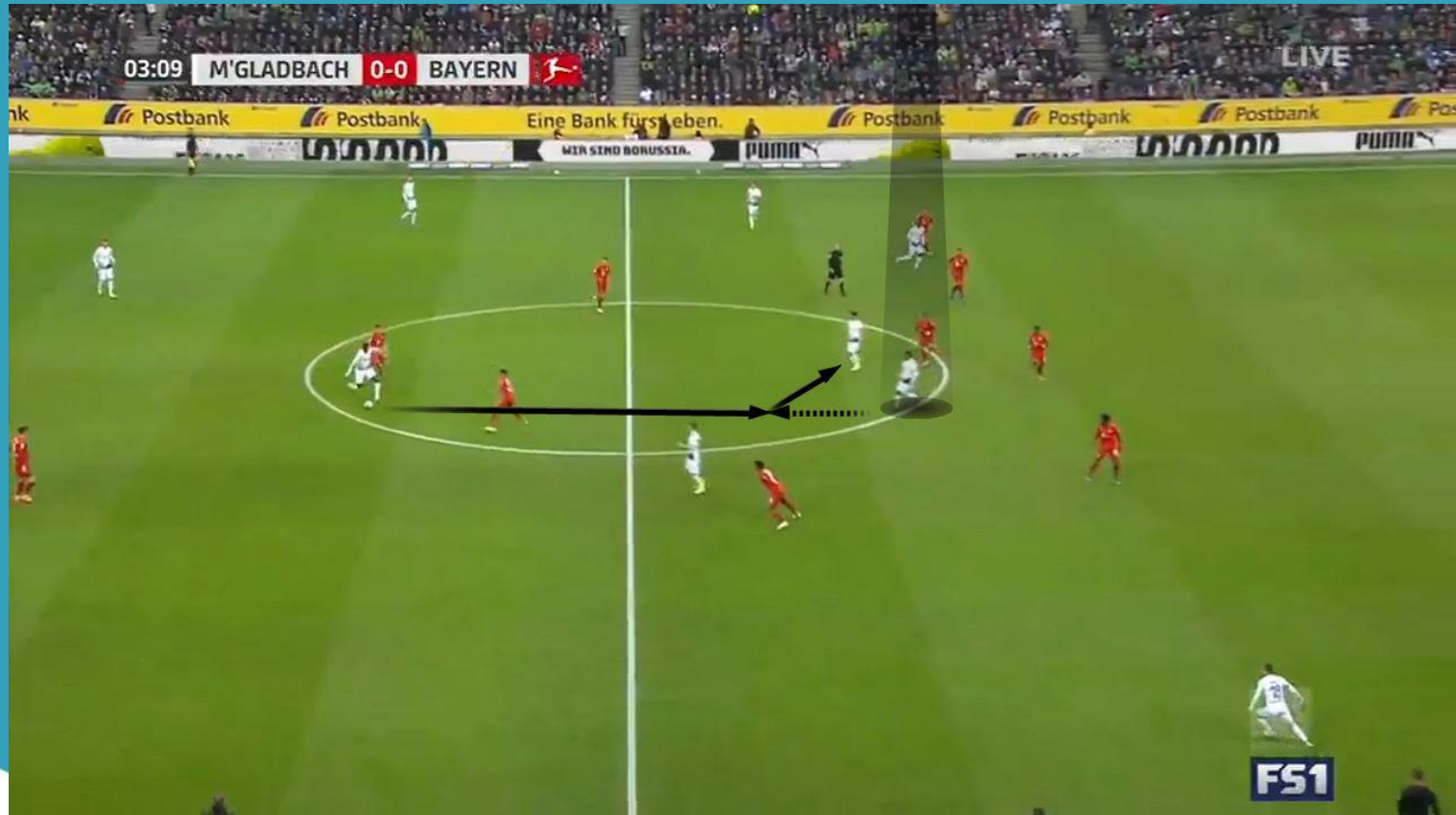


SUPERAR LÍNEAS CON TERCER HOMBRE



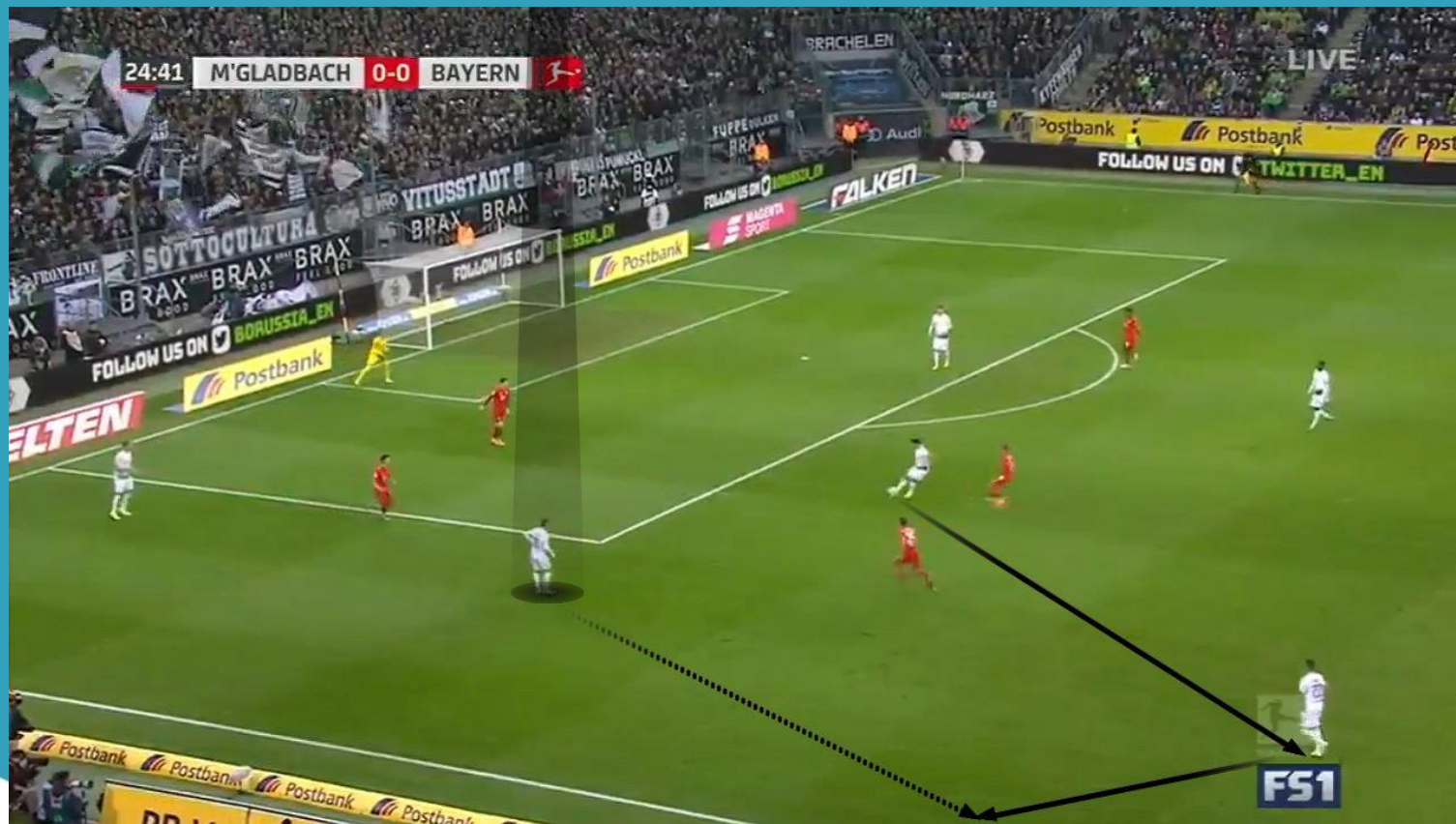
SUPERAR LÍNEAS CON TERCER HOMBRE

Como decíamos, el objetivo del Gladbach es avanzar por el carril central para encontrar a los delanteros. Buscan asegurar la posesión con el tercer hombre una vez han superada una línea de presión. Si nos fijamos, al superar la línea y jugar con el tercer hombre, se crea una superioridad 2x1 en el medio:



SUPERAR LÍNEAS CON TERCER HOMBRE

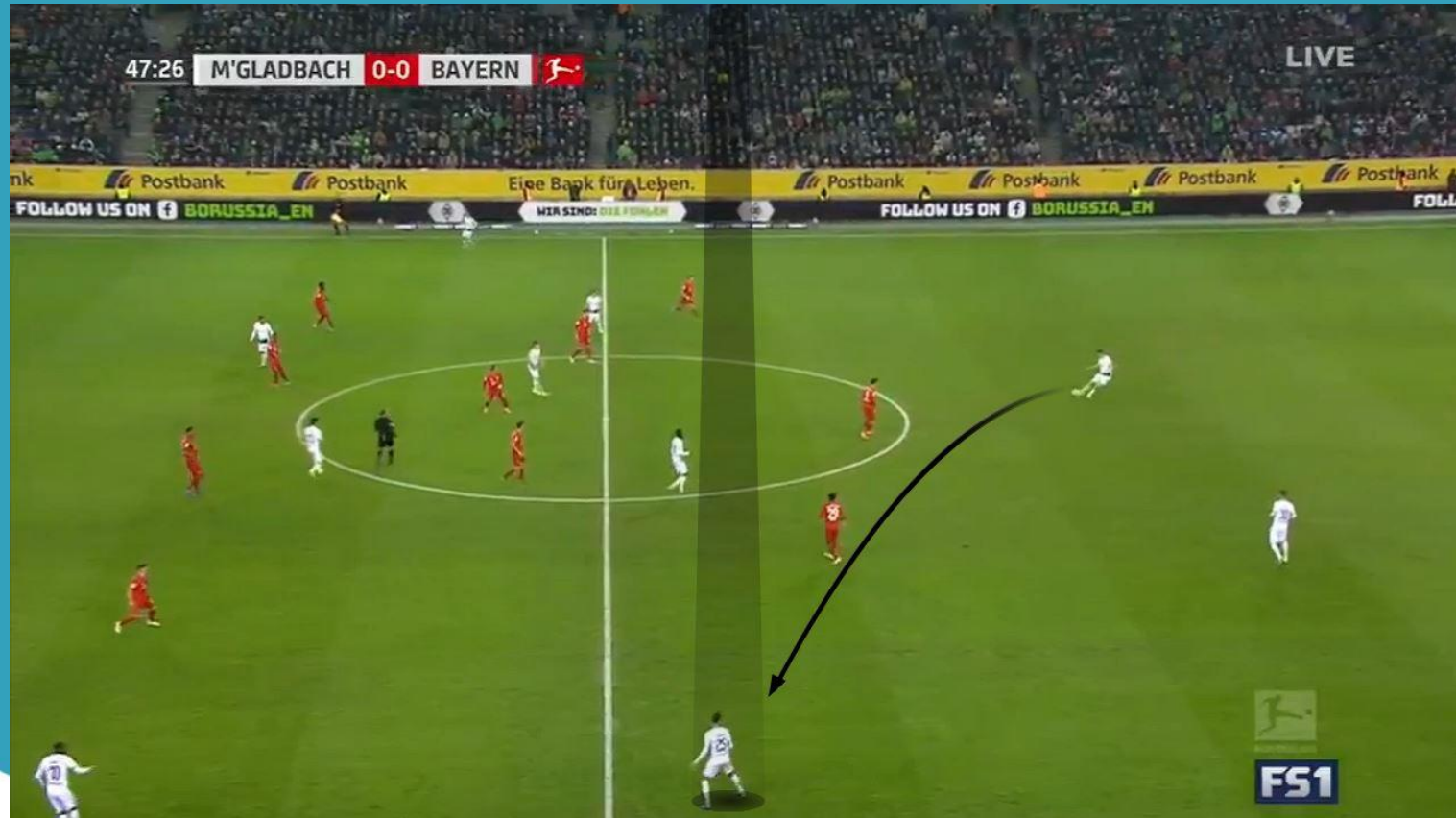
Aquí vemos nuevamente como intentan superar líneas mediante los pases verticales. Aquí encuentra al interior por dentro, eliminando a dos jugadores de la presión. El interior asegura la posesión jugando de cara con el lateral que marcamos en la imagen, el cual avanza hacia la siguiente línea:



UTILIZAR LAS DIAGONALES

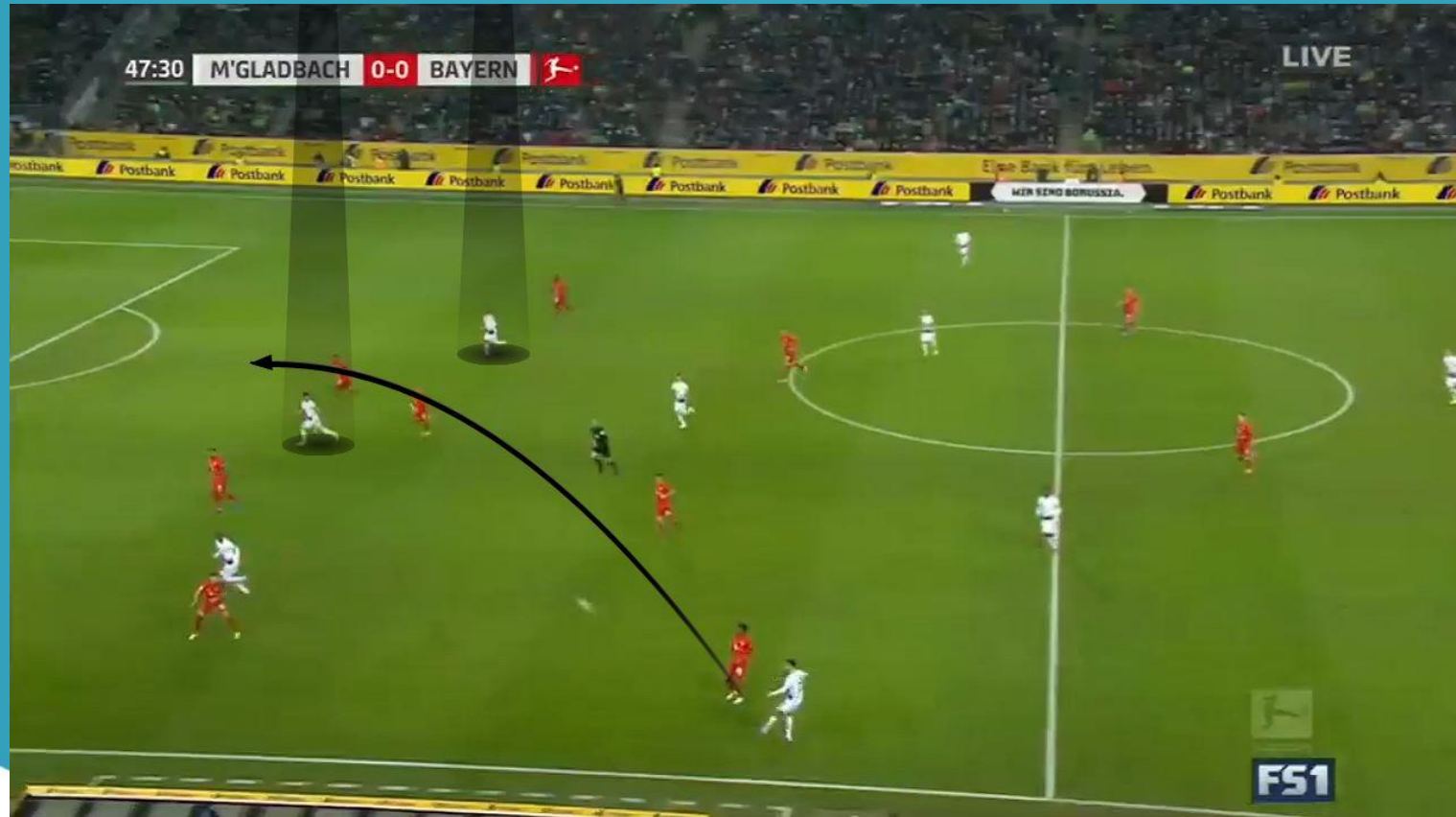
UTILIZAR LAS DIAGONALES

Otra de las opciones del equipo alemán, es mover a sus rivales mediante el uso de pase diagonales para mover de un lado al otro al rival y encontrar las dudas en los marcajes. Aquí el central juega con el lateral:



UTILIZAR LAS DIAGONALES

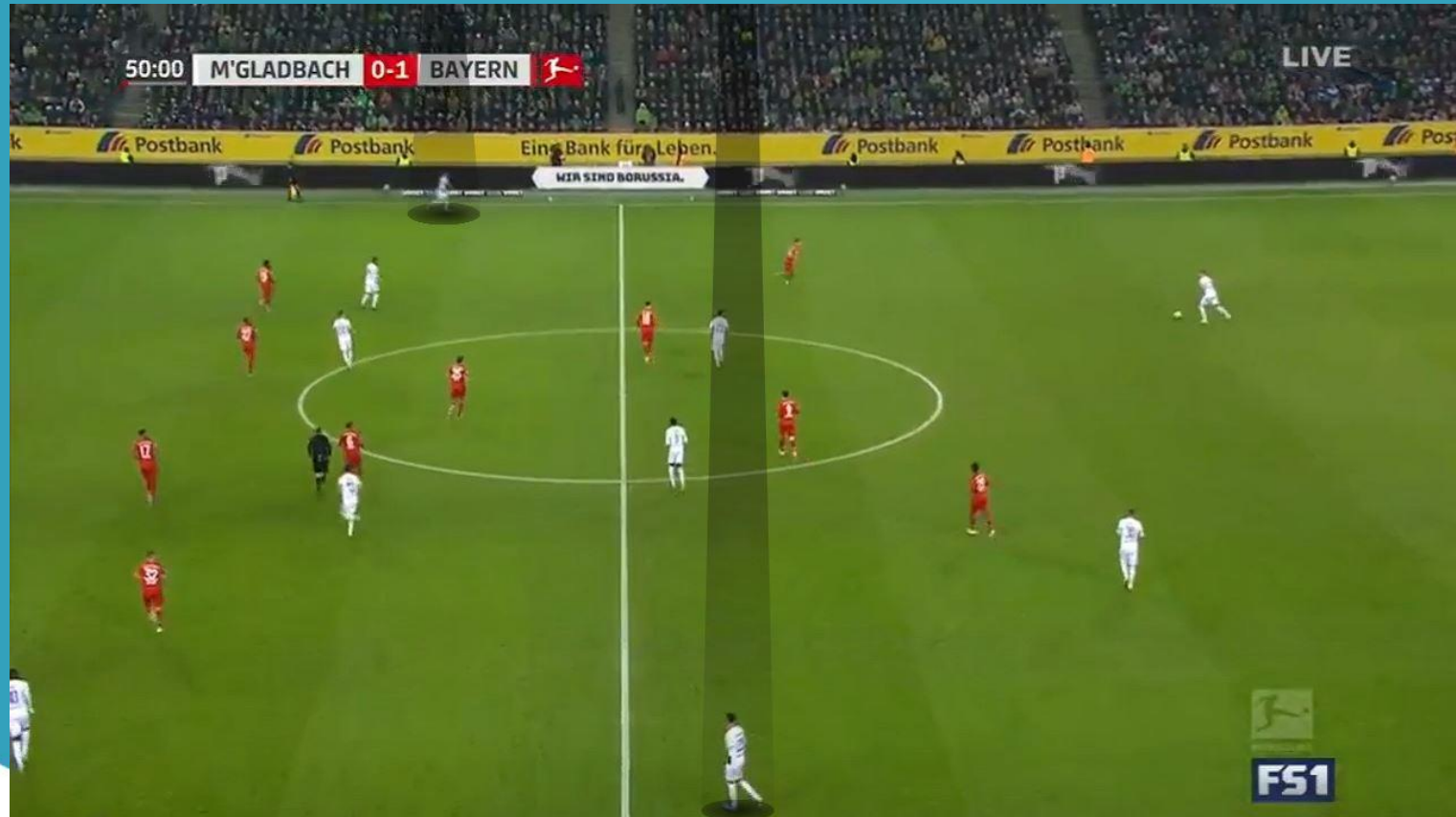
E inmediatamente el lateral busca el pase en diagonal hacia los desmarques de los delanteros. Como el rival ha basculado para llegar a banda, se crean espacios entre los marcajes de los centrales con los delanteros:



LATERALES PROFUNDOS Y ACUMULACIÓN

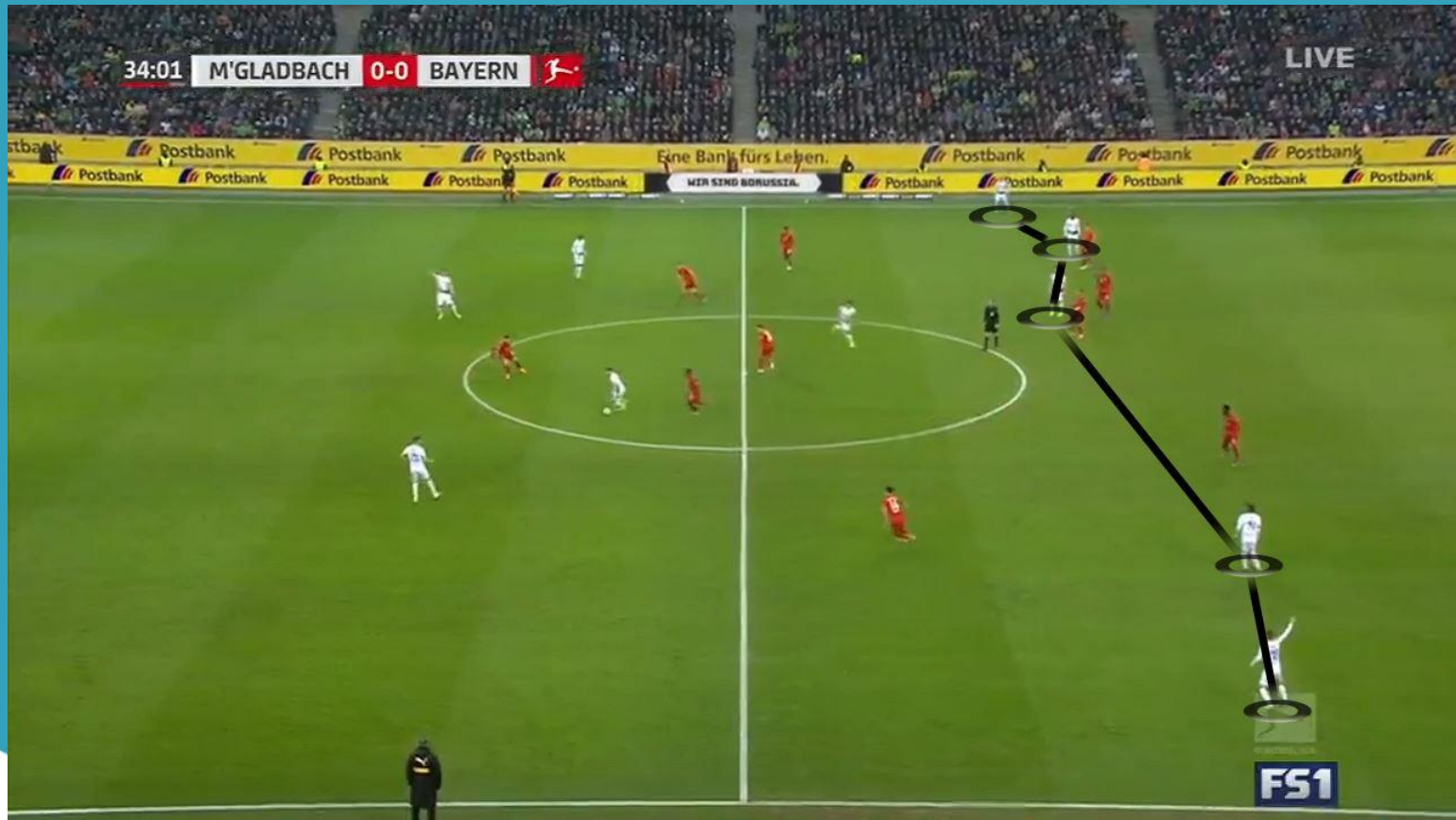
LATERALES PROFUNDOS Y ACUMULACIÓN

La profundidad de los laterales es una de las claves de su juego. En zona hábil, el lateral tirará de manera más profunda que el lateral contrario, pero lo importante es crear una acumulación arriba para igualar o incluso superar en número a la línea defensiva rival:



LATERALES PROFUDOS Y ACUMULACIÓN

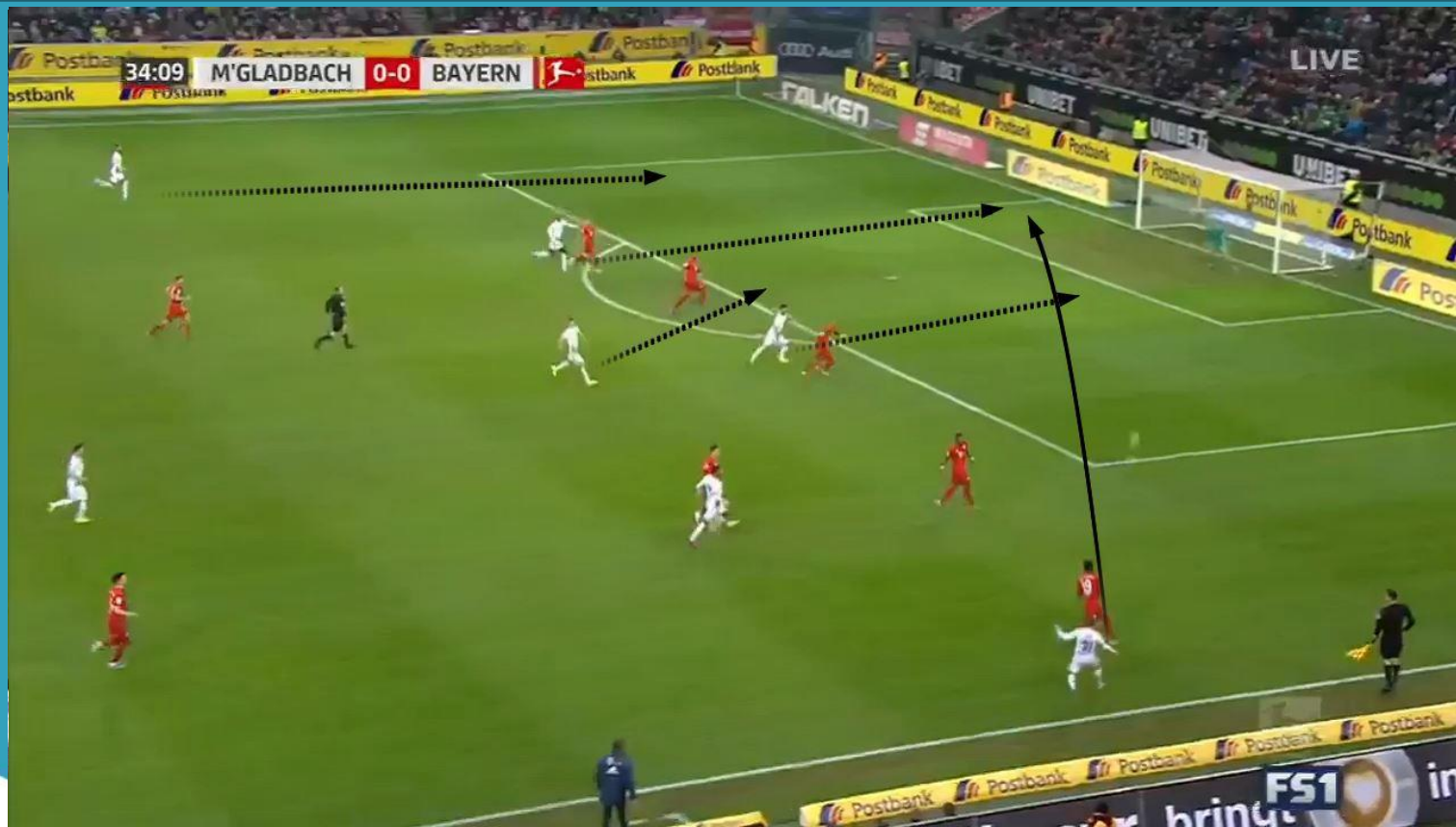
Como vemos aquí, el Gladbach ha creado una superioridad 5x4. Laterales, media punta y delanteros, fijan a la línea defensiva rival:



CENTROS POR BANDA

CENTROS POR BANDA

Esta acumulación permite que en cuanto se llega a banda, se pueda centrar de manera segura, ya que pueden llegar hasta cuatro jugadores a la vez:

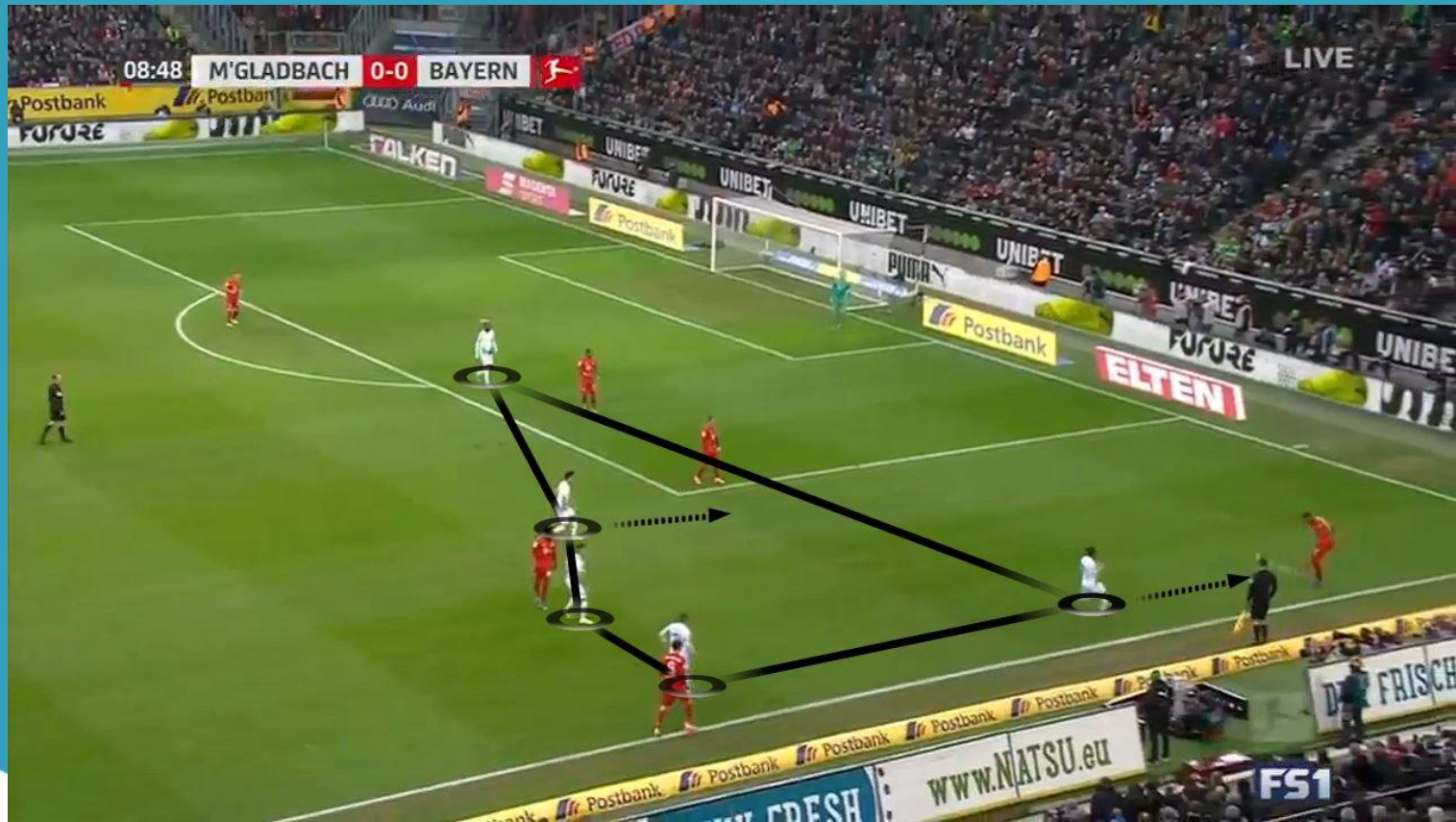


TRANSICIÓN DEFENSIVA

AGRESIVIDAD EN ZONAS AVANZADAS

AGRESIVIDAD EN ZONAS AVANZADAS

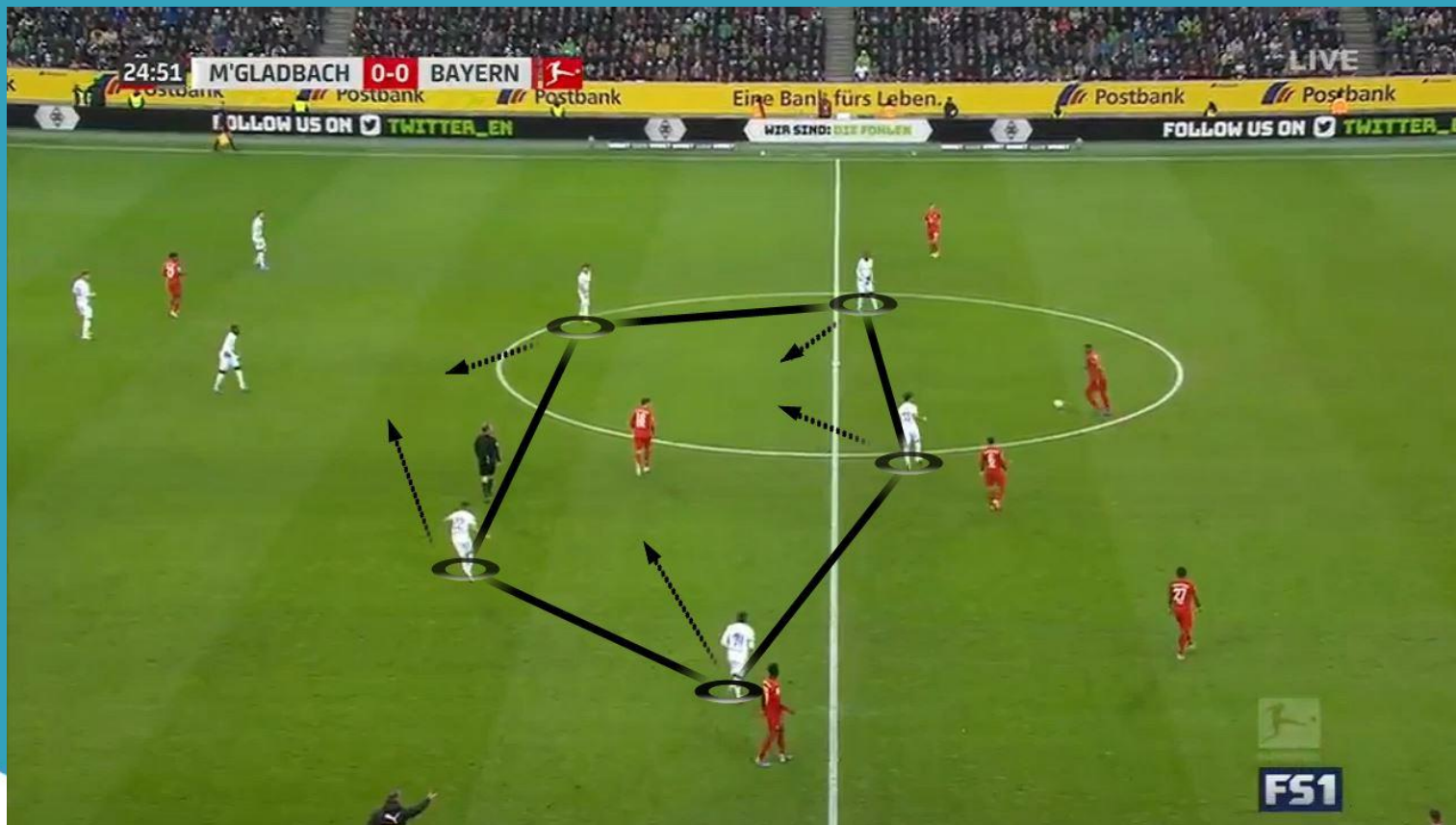
Siguiendo con el último punto del juego organizado, el hecho de tener tantos jugadores arriba para los centros, esto permite una agresividad y presión asfixiante en zonas avanzadas del campo, donde pueden crear superioridad en la presión, cerrando cualquier línea de pase tras perder el balón:



REPLIEGUE EN CARRIL CENTRAL

REPLIEGUE EN CARRIL CENTRAL

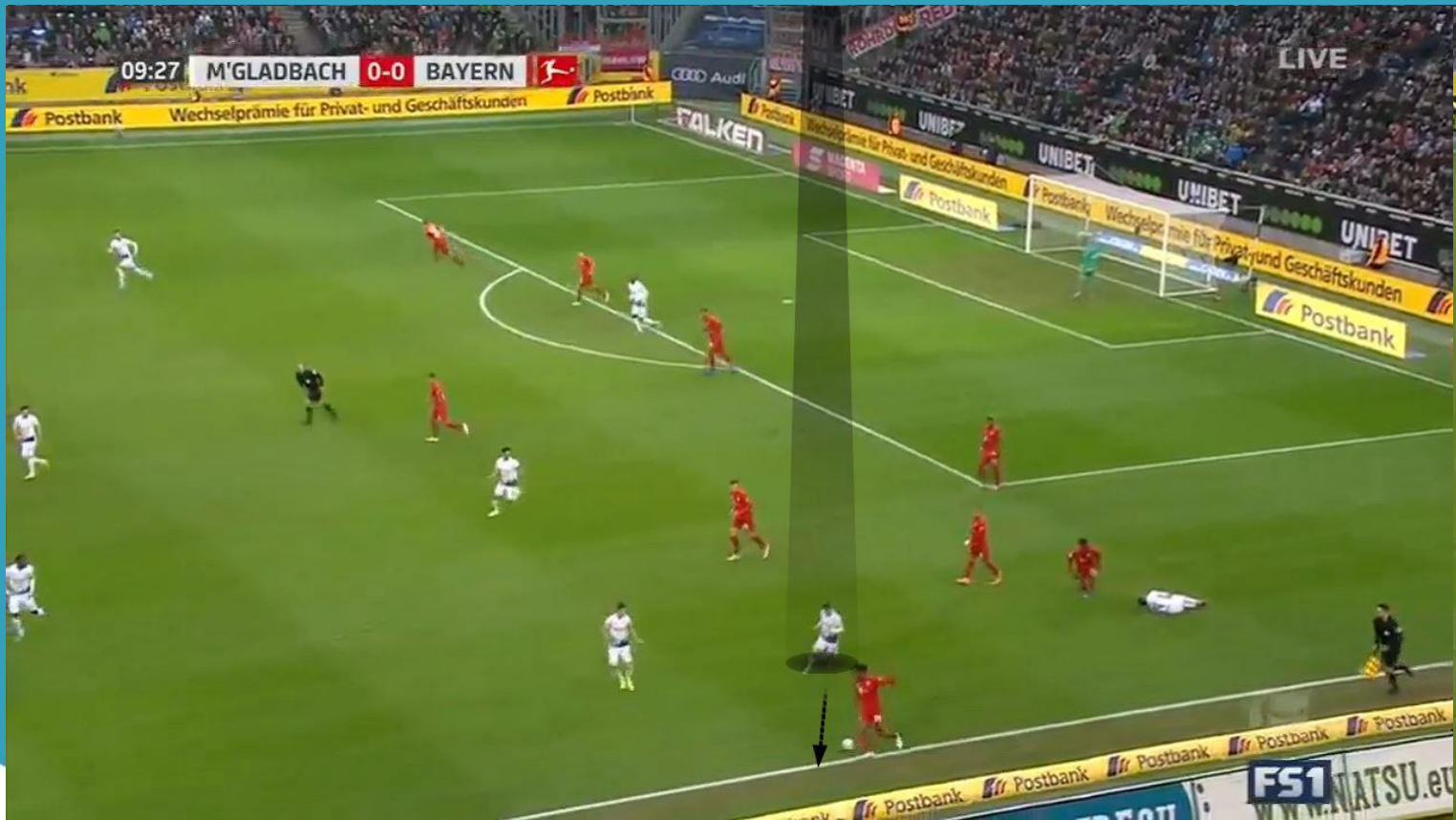
En el carril central en cambio, el equipo repliega de manera intensa en forma de embudo para evitar que el rival haga pases verticales o elimine a varios jugadores de la presión:



POSEEDOR RIVAL SIEMPRE ACOSADO

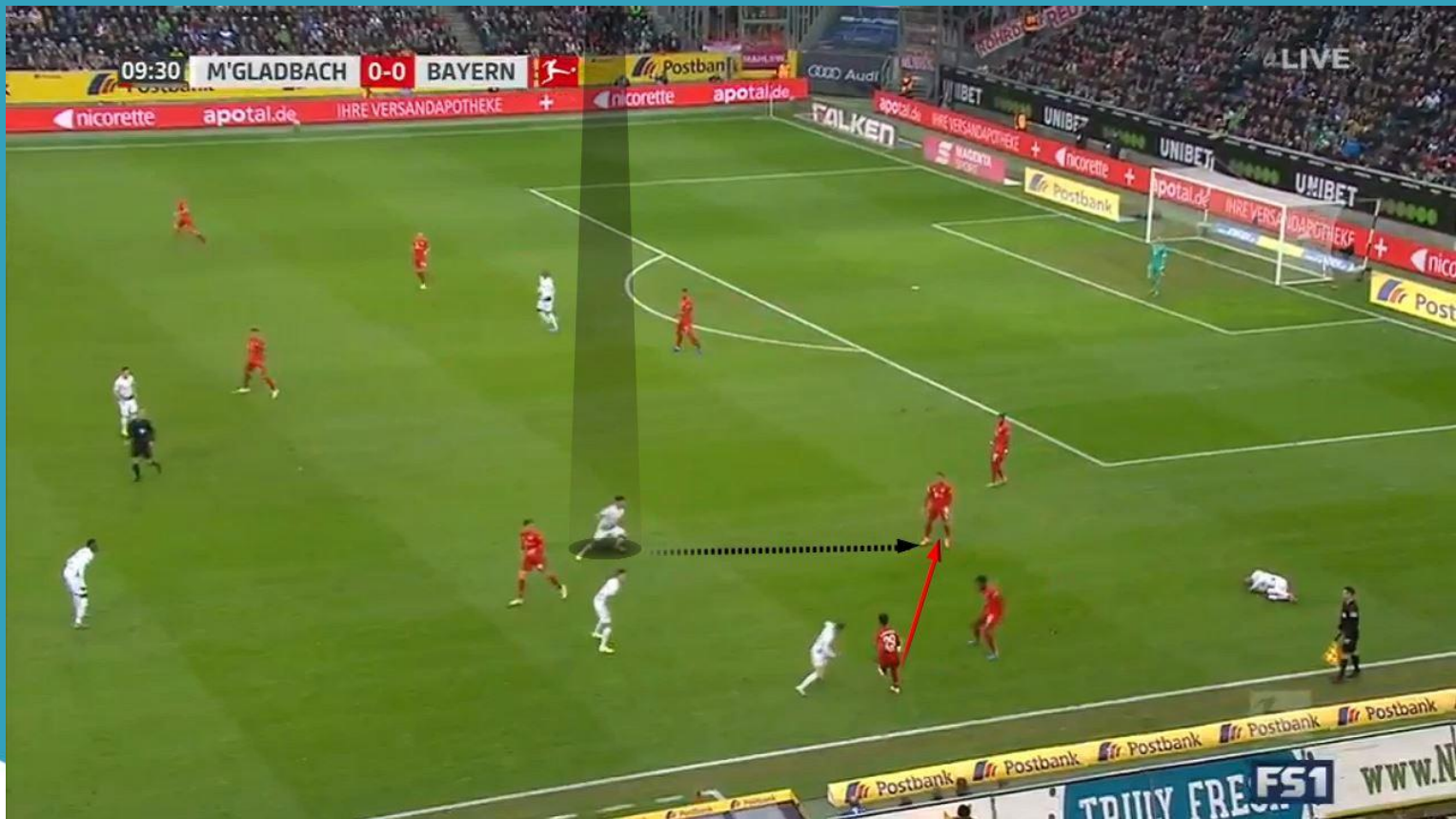
POSEEDOR RIVAL SIEMPRE ACOSADO

En banda por ejemplo, siempre se presiona al poseedor, y los jugadores cercanos están siempre pendientes del salto a los posibles receptores del balón:



POSEEDOR RIVAL SIEMPRE ACOSADO

Este es el momento siguiente a la imagen anterior, el más cercano estará siempre listo para realizar el salto al nuevo poseedor. La concentración y compromiso es fundamental para este tipo de presión tras pérdida:



CIERRE DE LÍNEAS EN CARRIL LATERAL

CIERRE DE LÍNEAS EN CARRIL LATERAL

También en banda, si hay un número superior de jugadores defensores que de atacantes, el método será el mismo, presionar al poseedor, pero el resto, cerrarán las líneas de pase con los jugadores rivales cercanos:



DEFENSA ORGANIZADA

INICIO DE PRESIÓN EN TRES CUARTOS

INICIO DE PRESION EN TRES CUARTOS

La presión en salida de balón rival el Gladbach se inicia en tres cuartos, con los tres delanteros cerrados para evitar los pases interiores en salida:



INICIO DE PRESION EN TRES CUARTOS

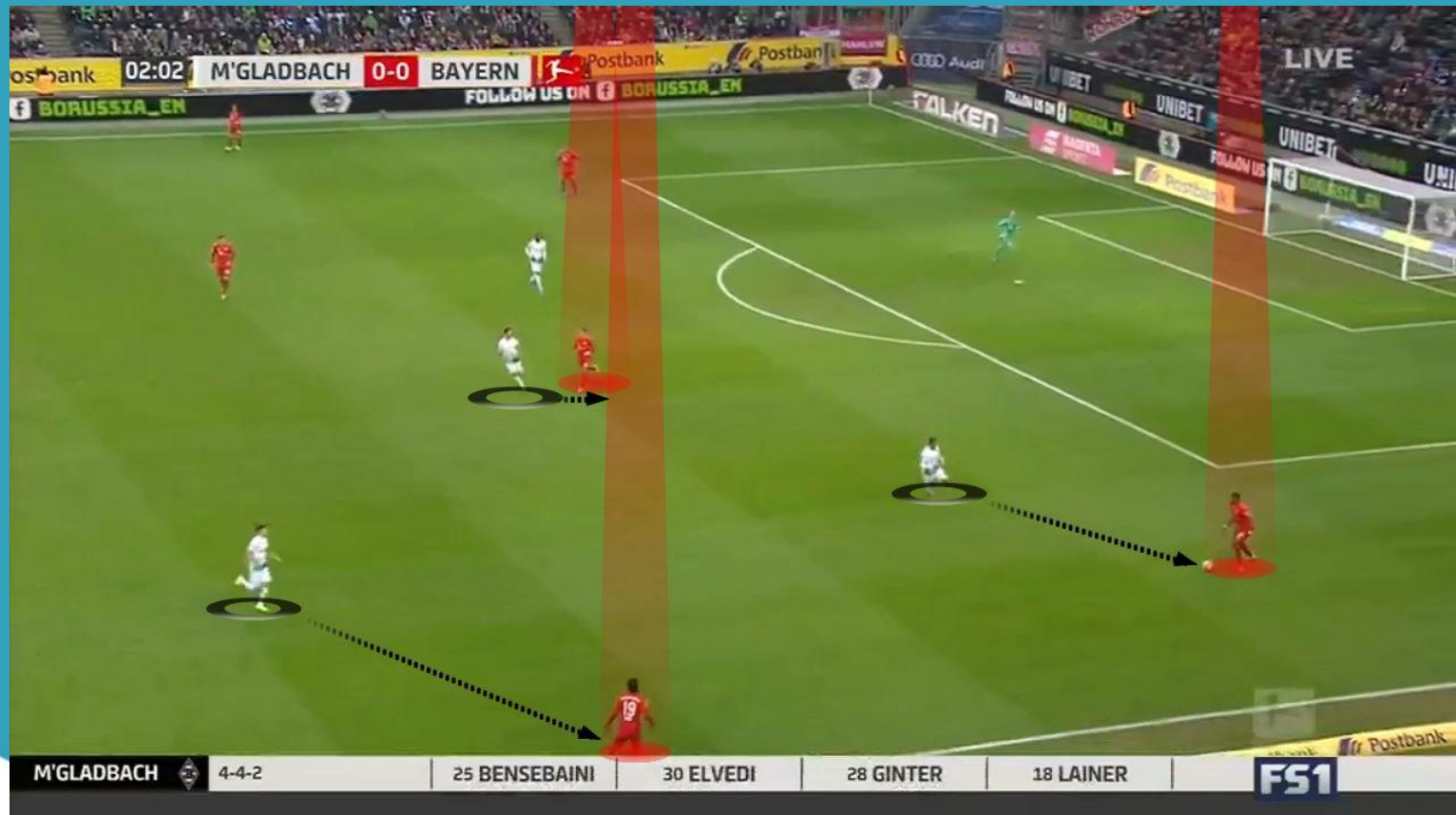
Como vemos, el posicionamiento es de 4-3-3, con todos los jugadores estrechos para evitar el pase vertical:



MOVIMIENTOS DE PRESIÓN EN BANDA

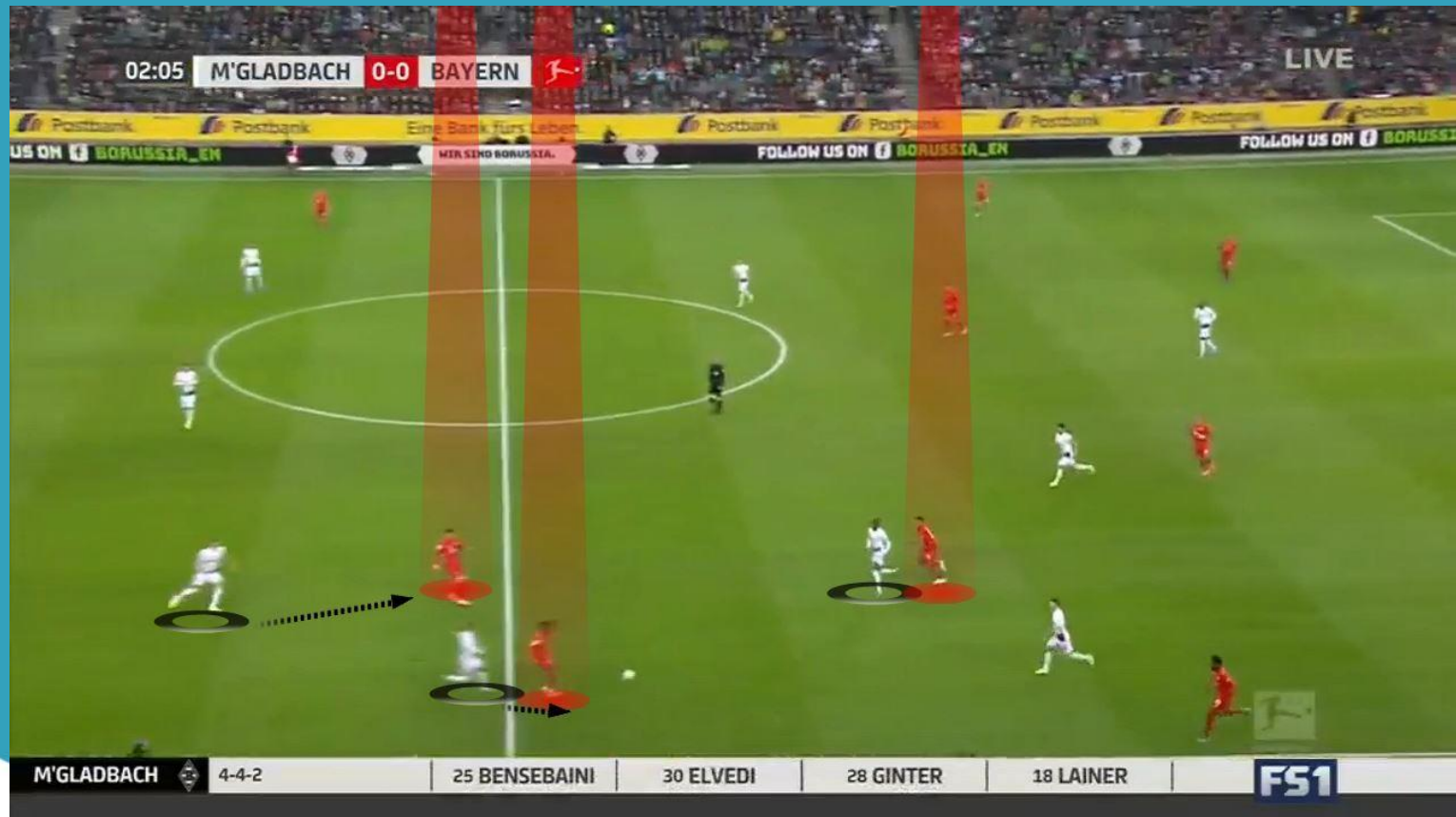
MOVIMIENTOS DE PRESIÓN EN BANDA

Cuando el rival en salida de balón juega hacia la banda, estos son los movimientos de presión. El delantero cercano salta a poseedor, el media punta cierra línea de pase con pivote y el interior salta hacia el lateral:



MOVIMIENTOS DE PRESIÓN EN BANDA

Más atrás, el lateral cierra al extremo, y el central acude a las posibles caídas del delantero para poder anticiparse. El pivote, tapaná línea de pase con el interior rival:

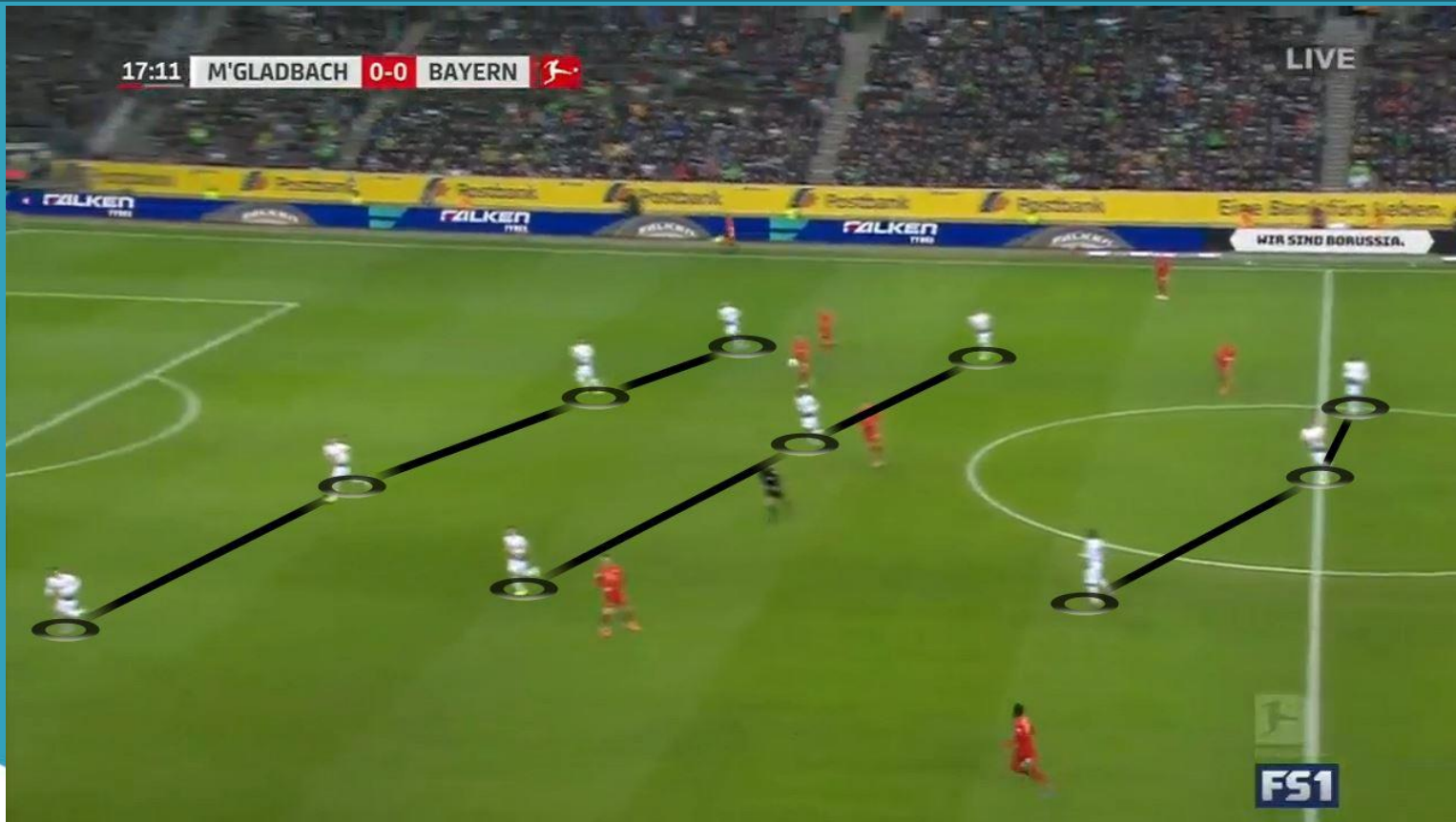


DEFENSA ORGANIZADA

DEFENSA ZONAL EN REPLIEGUE

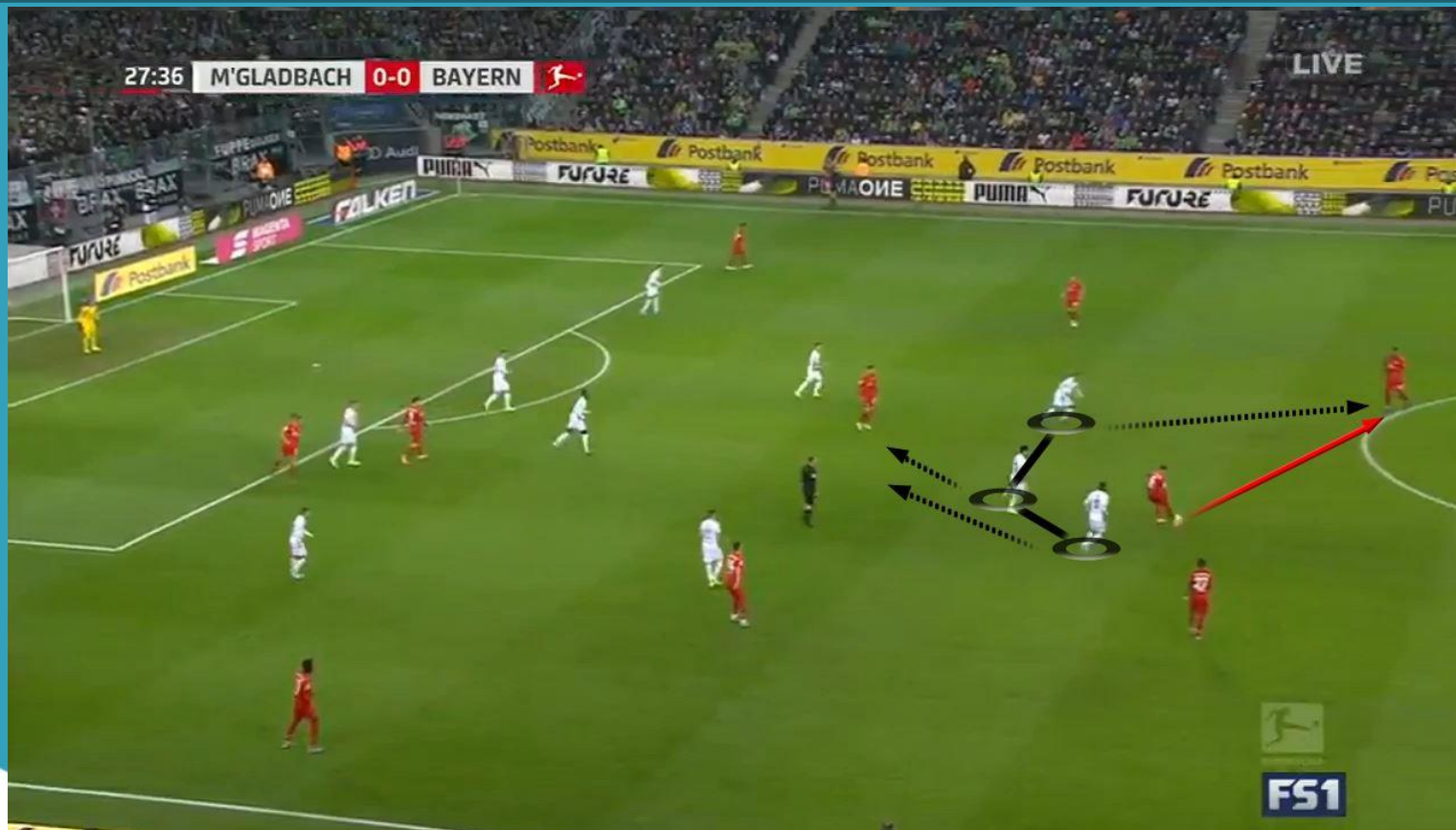
DEFENSA ZONAL EN REPLIEGUE

El posicionamiento con el equipo replegado es como en salida de balón, en un 1-4-3-3, que evite los pases interiores o verticales:



DEFENSA ZONAL EN REPLIEGUE

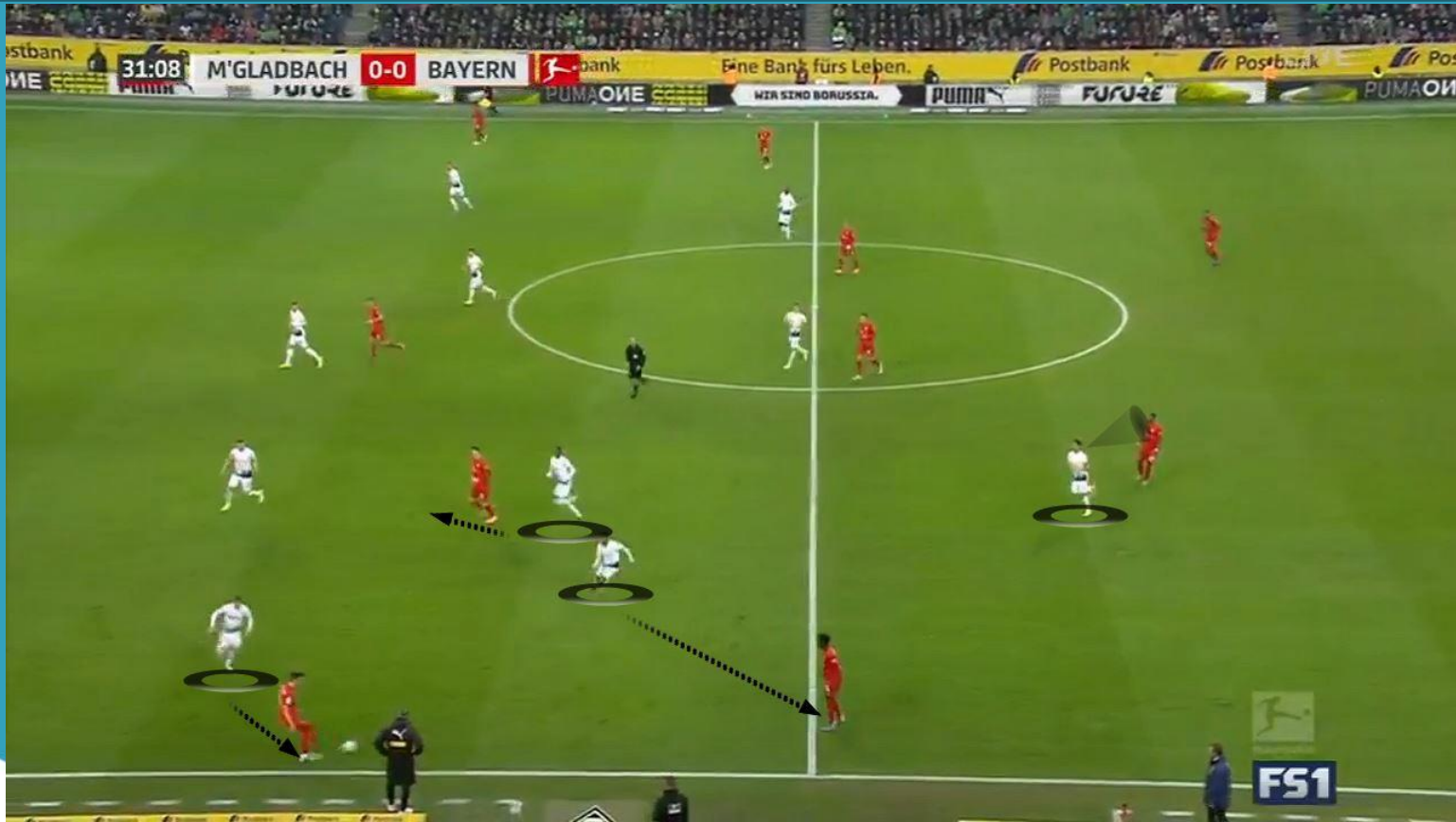
La defensa en zona centro es zonal. Es decir, el cercano a poseedor salta al marcaje, mientras los otros jugadores de la línea repliegan. En esta imagen vemos el intercambio en las marcas:



AUMENTO DE INTENSIDAD EN BANDA

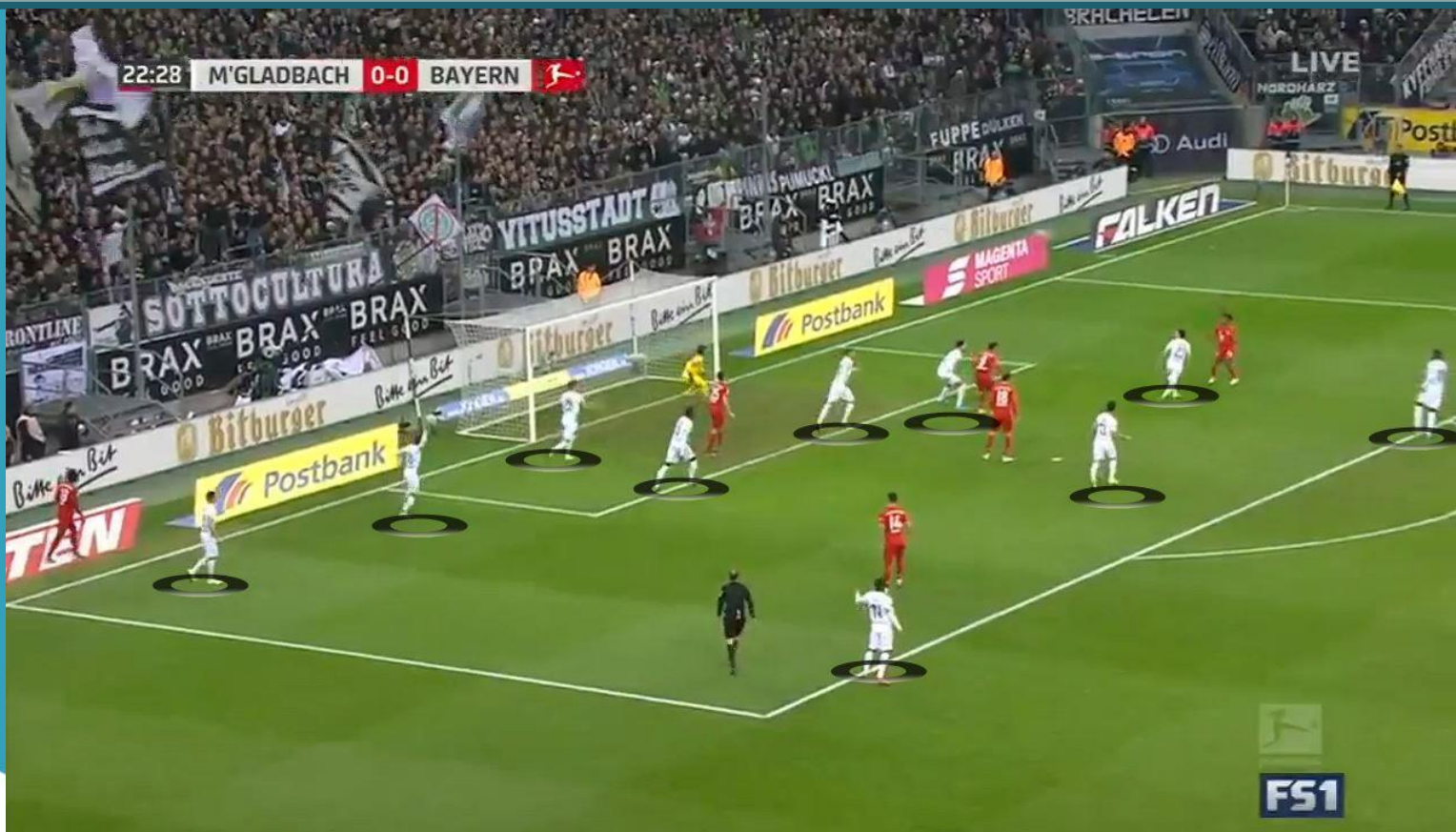
AUMENTO DE INTENSIDAD EN BANDA

La presión en banda con el equipo replegado cambia, y el marcaje pasa a ser individual, con los mismos emparejamientos que cuando presionan la salida de balón:



AUMENTO DE INTENSIDAD EN BANDA

Cuando el rival llega a zonas de área, todo el equipo se coloca a diferentes alturas dentro del área. Aquí vemos como tras un centro lateral, están los 11 jugadores del Gladbach dentro del área:



TRANSICIÓN OFENSIVA

REINICIAR JUEGO EN ZONA DE INICIO

REINICIAR JUEGO EN ZONA DE INICIO

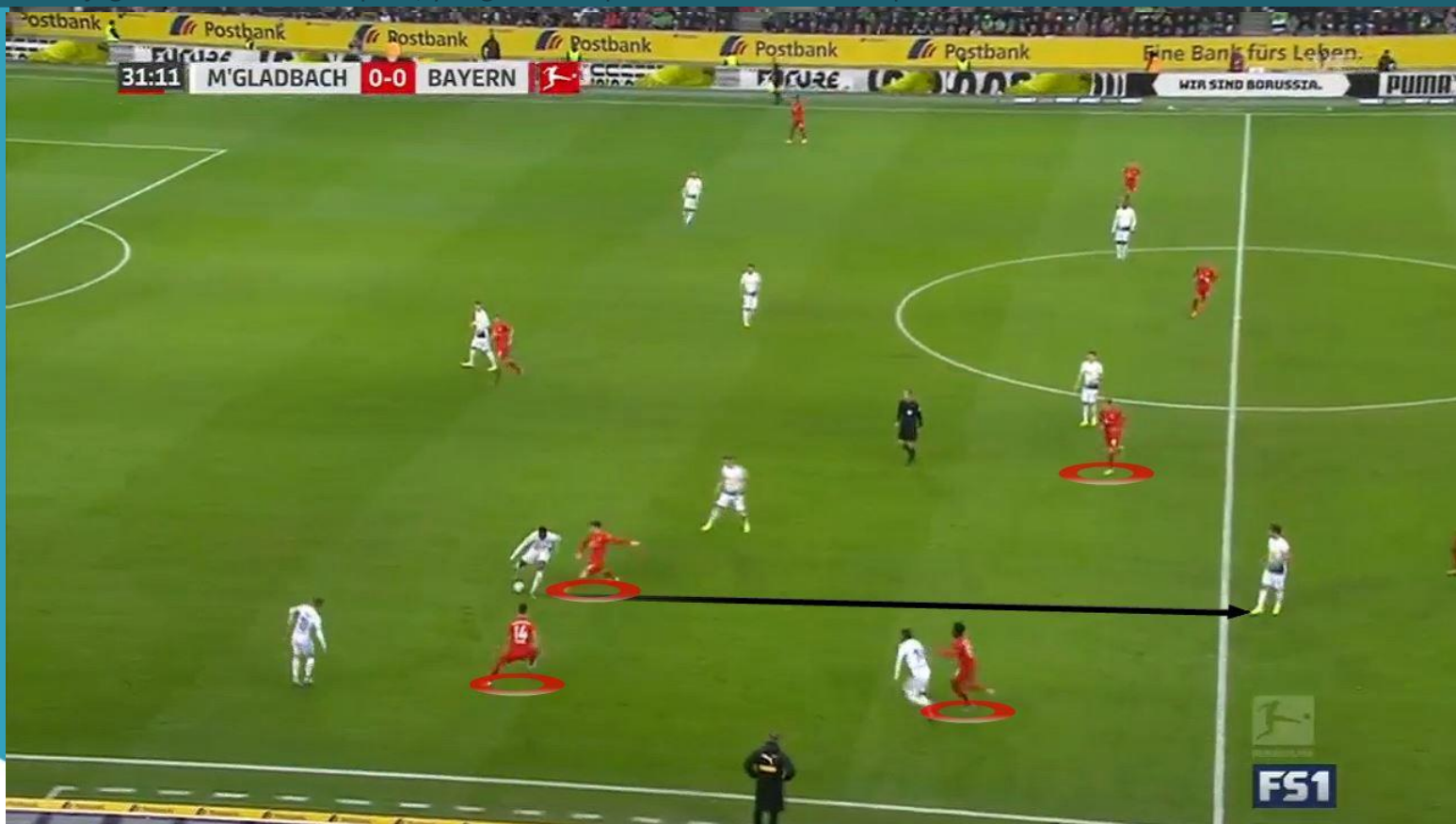
En el apartado de transiciones defensivas, si la recuperación se produce en zonas de inicio o de cara a portería propia, el equipo reiniciará el juego de ataque organizado, ya sea con un pase al portero o a uno de los defensores:



SUPERAR PRESIÓN CON PASE VERTICAL

SUPERAR PRESIÓN CON PASE VERTICAL

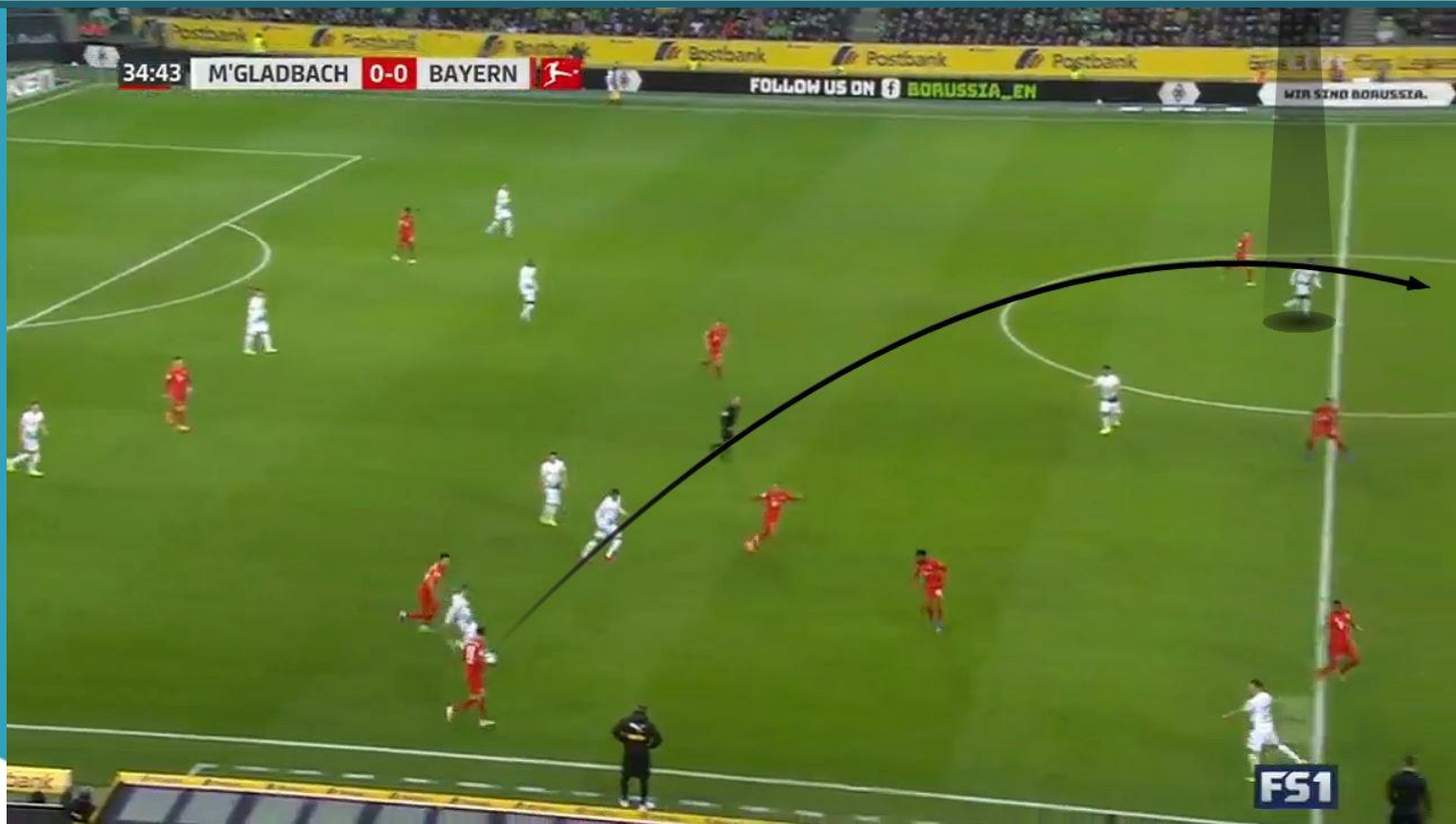
En cambio, si la recuperación se produce en zonas algo más avanzadas y de espaldas a portería propia, el objetivo es buscar un pase vertical entre los jugadores rivales que realizan la presión tras pérdida. Esto permitirá eliminar a varios jugadores con un solo pase, y llegar con superioridad al contraataque:



ENCONRAR REFERENCIAS OFENSIVAS

ENCONTRAR REFERENCIAS OFENSIVAS

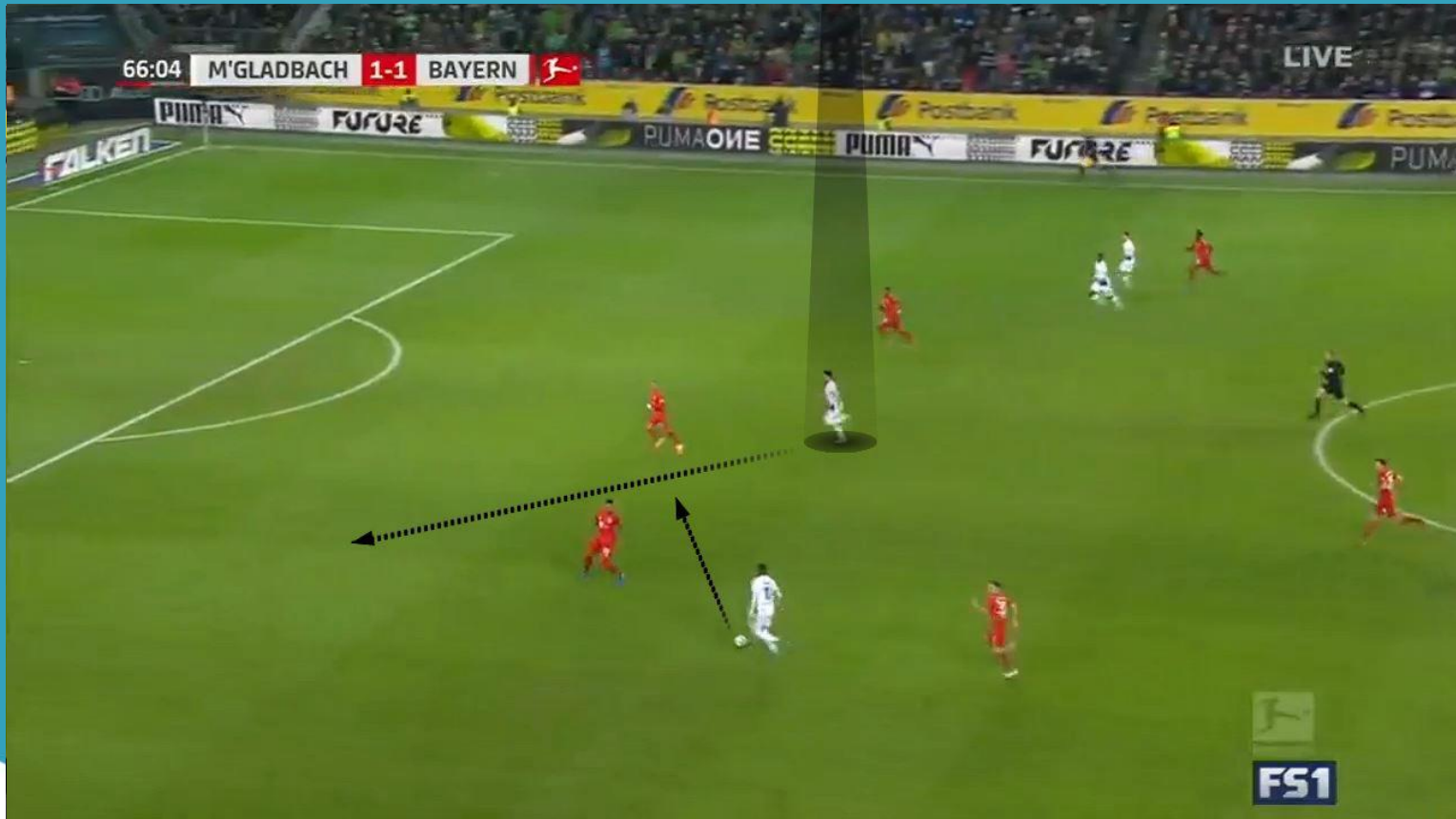
Pero en esta situación, que es parecida a la anterior pero con la única modificación de que no hay ningún jugador presionando cerca, el objetivo habitual del Gladbach es buscar directamente a los delanteros:



FIJAR E INTERCAMBIAR CARRILES

FIJAR E INTERCAMBIAR CARRILES

En zonas de tres cuartos hacia delante, el poseedor siempre se meterá hacia adentro para fijar a la línea defensiva rival, y tendrá siempre a un compañero cercano intercambiando el carril con él, como en esta situación, donde el delantero conduce para fijar a centrales, y el segundo delantero tira el desmarque de ruptura hacia el carril contrario:





AFOPRO.COM

Cursos para entrenadores, sesiones de entrenamiento,
análisis tácticos, ebooks gratuitos...



AFOPRO.COM



[ACADEMIA_AFOPRO](https://twitter.com/ACADEMIA_AFOPRO)

[AFOPROFUTBOL](https://www.facebook.com/AFOPROFUTBOL)