



# EL 1-5-3-2 DEL SHEFFIELD UNITED DE CHRIS WILDER

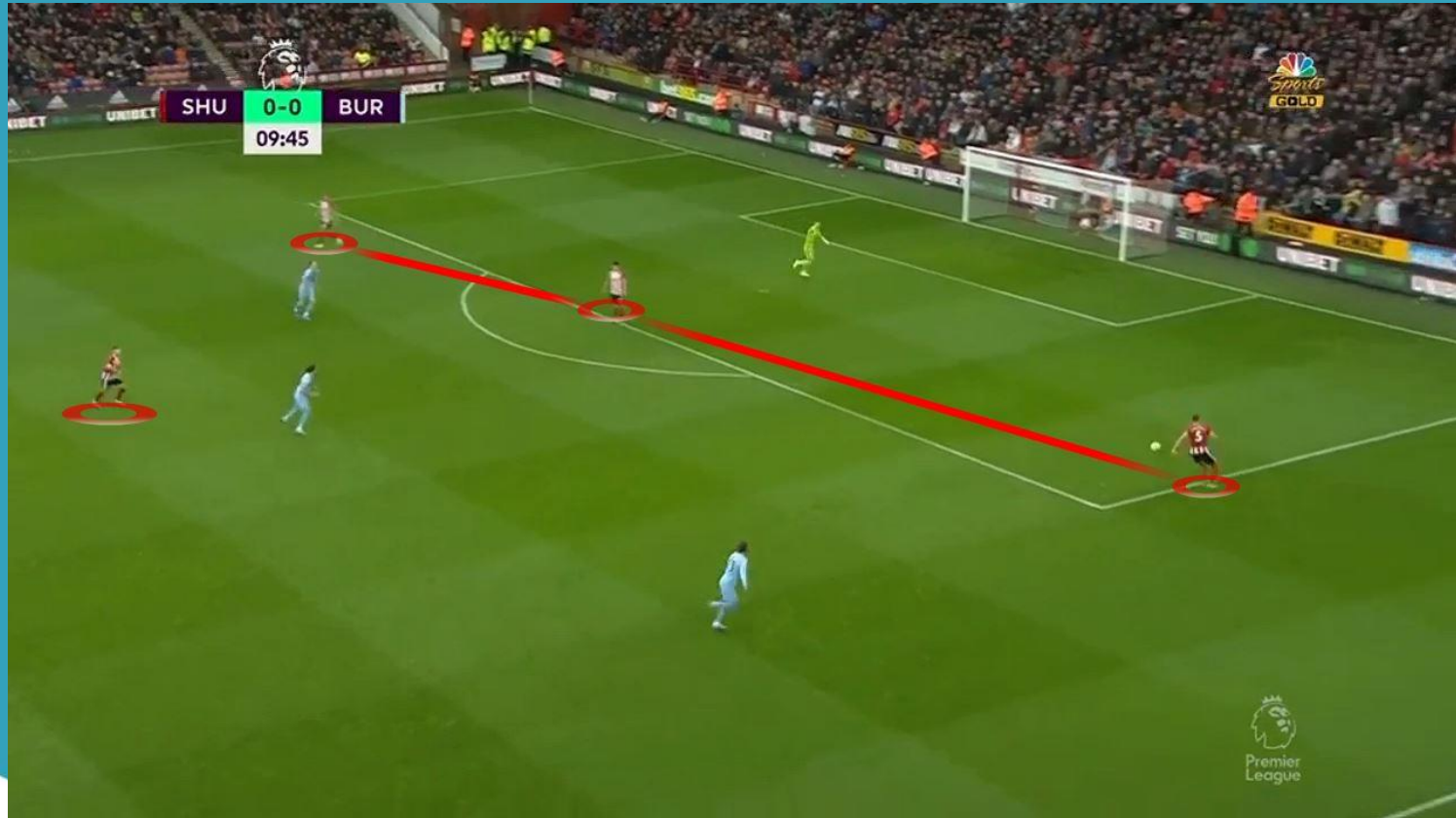


# ATAQUE ORGANIZADO

# SALIDA DE BALÓN: OBJETIVO BANDA

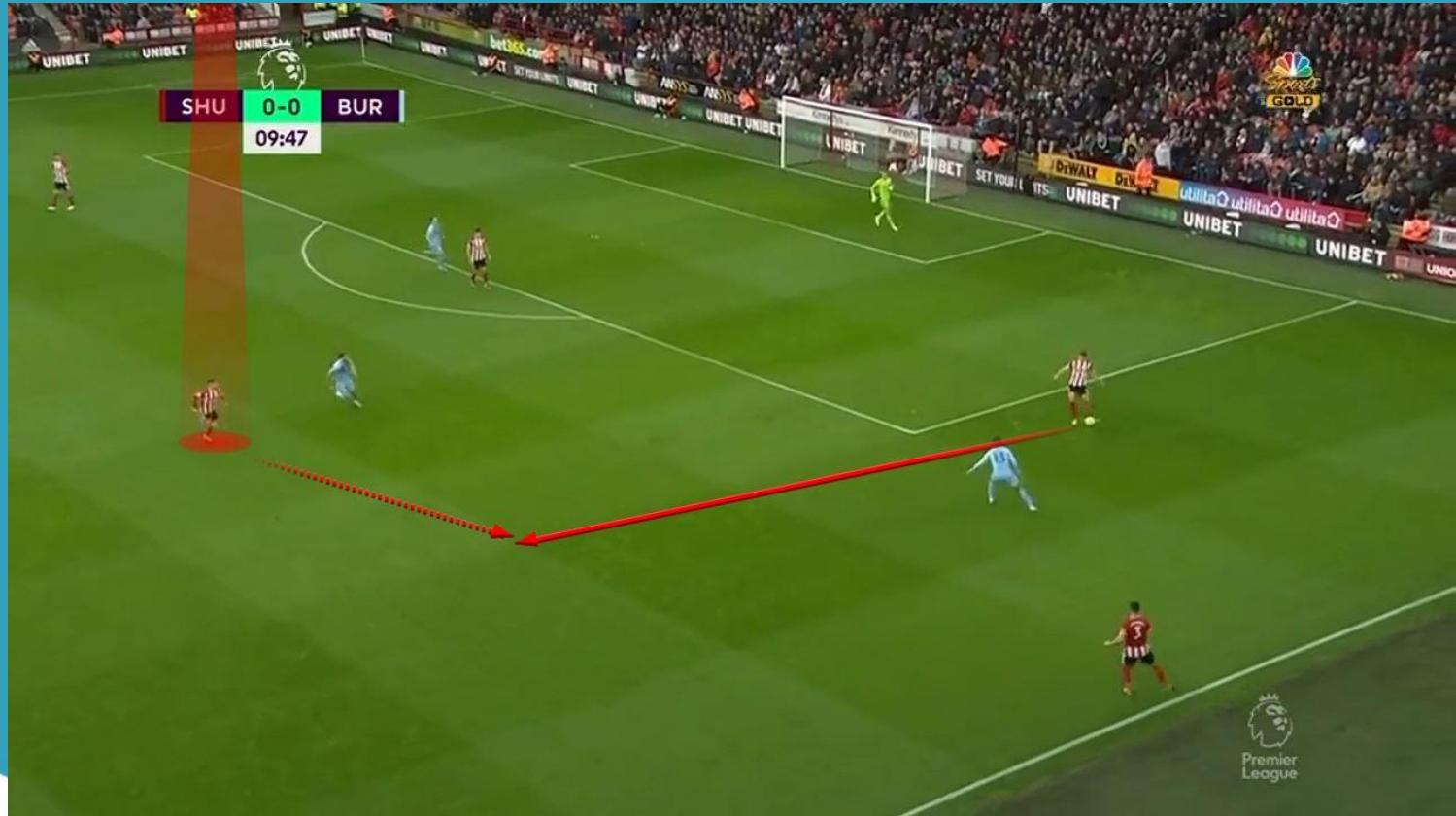
# SALIDA DE BALÓN POR BANDA

El posicionamiento inicial en salida de balón, es ayudarse con los tres centrales y el pivote para lograr esa superioridad numérica en el primer tercio del campo:



# SALIDA DE BALÓN POR BANDA

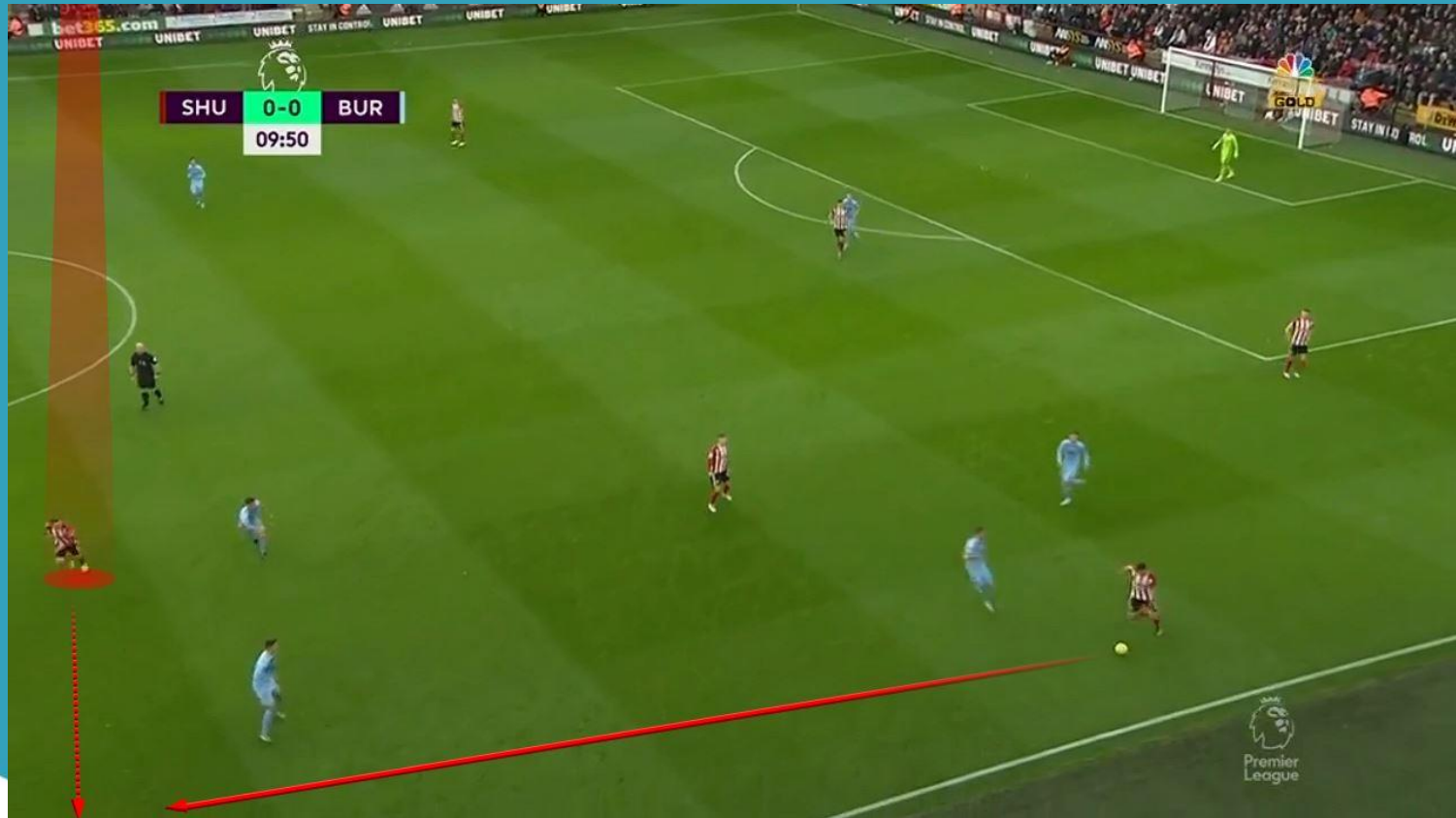
El objetivo es conseguir conectar con el pivote para superar la primera línea de presión, ayudado siempre por los jugadores de banda, a la que el equipo le da una importancia muy alta. Si pivote recibe descargará con carrilero:





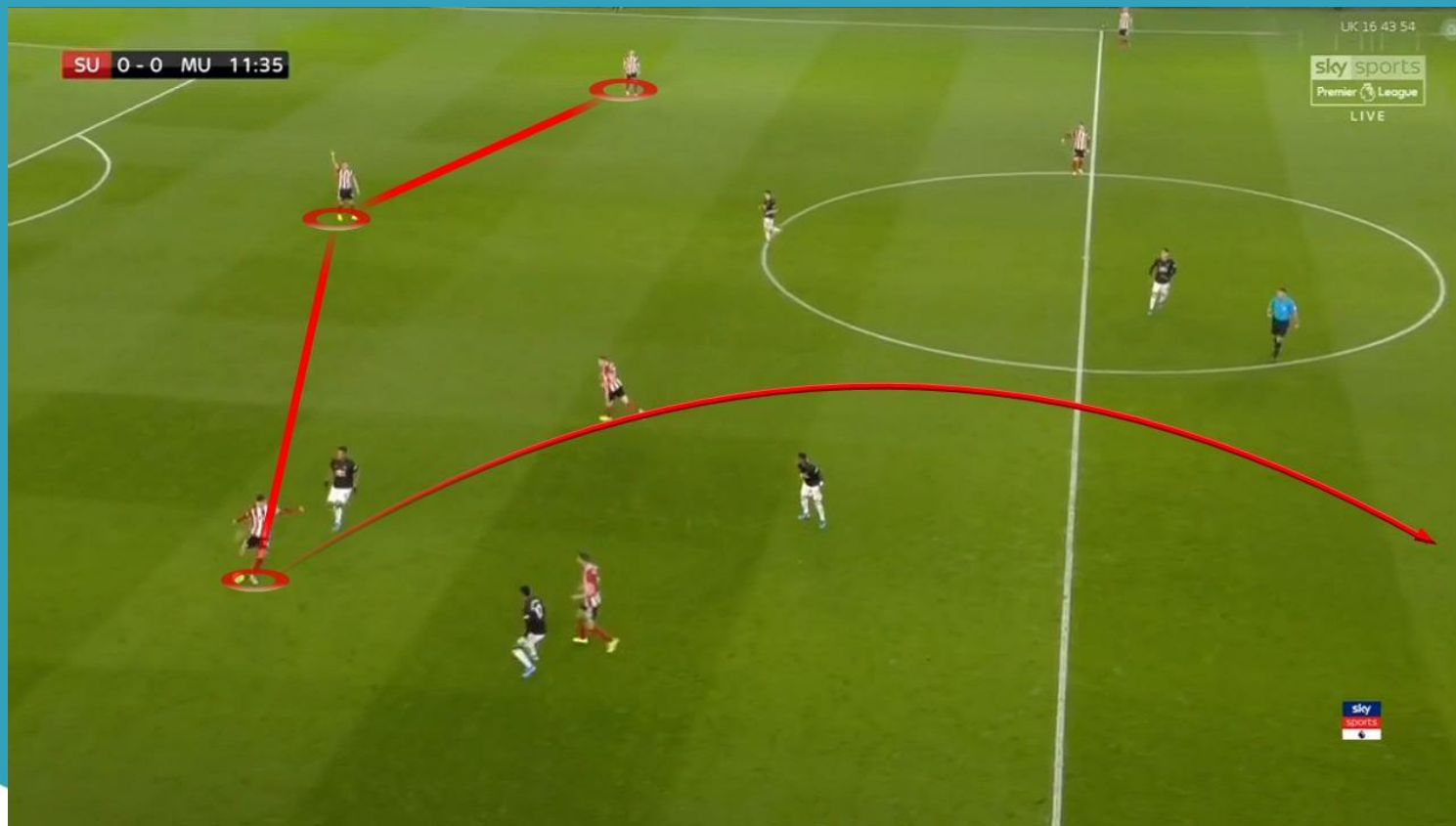
# SALIDA DE BALÓN POR BANDA

Una vez conseguida la rotura de la primera línea de presión, es habitual ver como el interior cae a banda para poder seguir progresando por el mismo carril de salida:



# SALIDA DE BALÓN POR BANDA

En caso de imposibilidad de salir jugando desde atrás con pivote o carrilero, para evitar riesgos se jugará directamente ya sea con un pase vertical raso o por alto, al desmarque del carrilero de ese lado, el cual, cada vez que ve imposibilidad de pase desde pivote o central, tira siempre en profundidad:



# SALIDA DE BALÓN POR BANDA

Aquí vemos como en la acción posterior a la anterior diapositiva, el carrilero mediante su desmarque, llega prácticamente hasta línea de fondo, apoyado siempre de cerca por los dos delanteros:

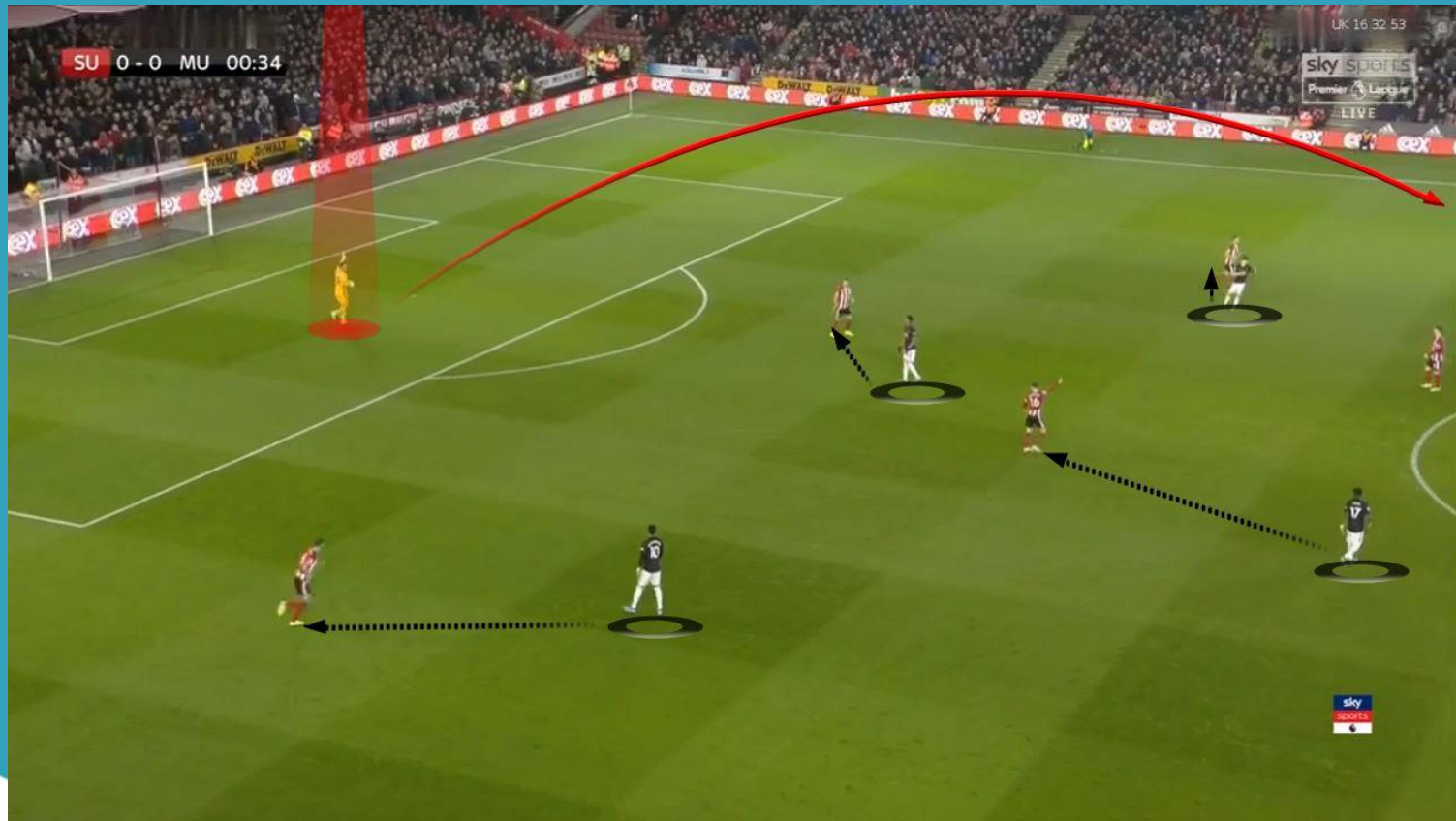




# JUGAR DIRECTO ANTE PRESIÓN

# JUGAR DIRECTO ANTE PRESIÓN

Como vemos en esta imagen, el Manchester United, conocedor de la salida de balón en corto del Sheffield, decide realizar un marcaje individual. El portero, viendo la situación, decide no arriesgarse y jugar en largo:



# JUGAR DIRECTO ANTE PRESIÓN

El objetivo de este juego directo es conectar con uno de los dos puntas:



# JUGAR DIRECTO ANTE PRESIÓN

El objetivo de este juego directo es conectar con uno de los dos puntas:



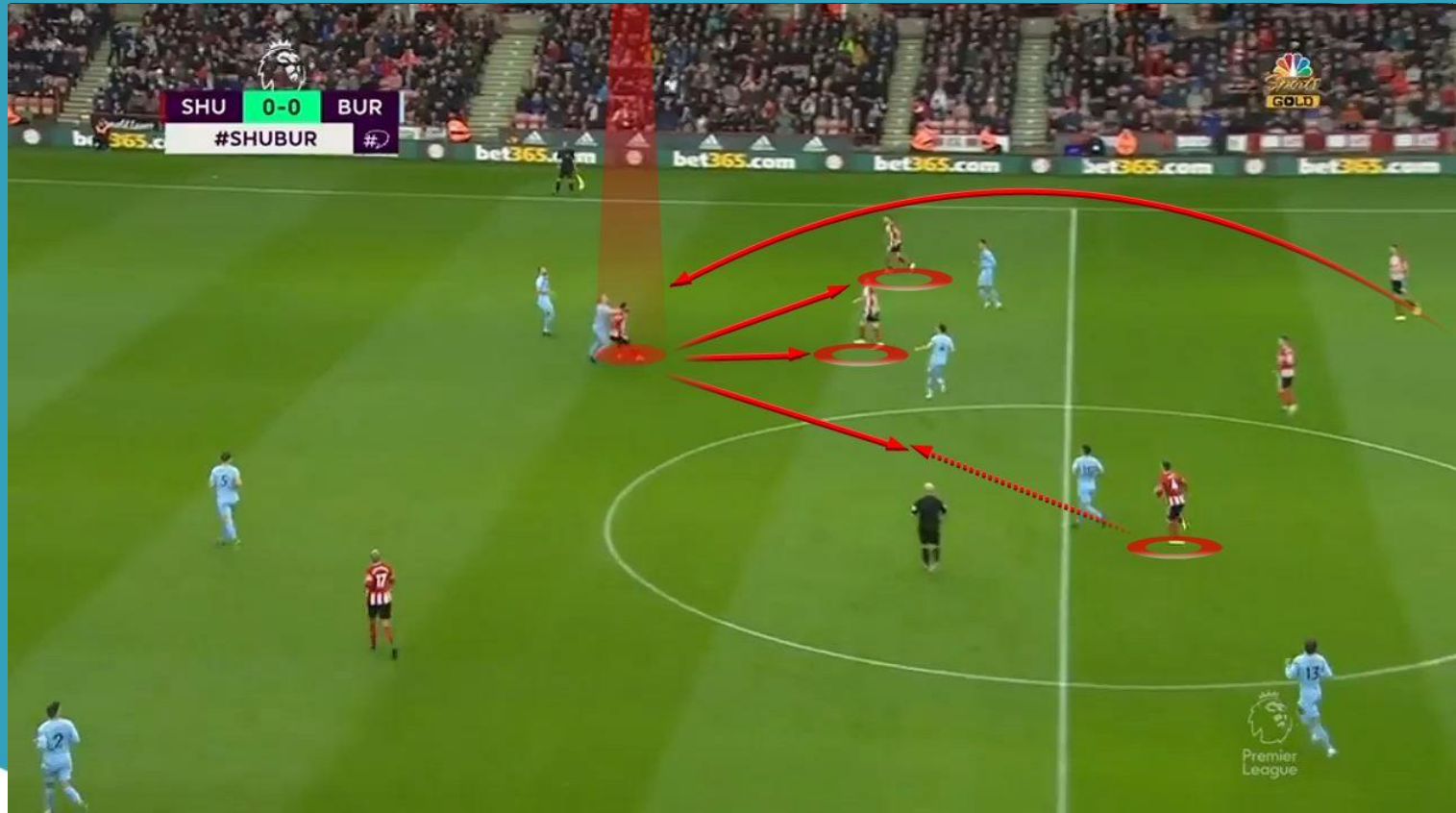


# ATAQUE ORGANIZADO

# CONECTAR CON PUNTAS DE FORMA DIRECTA

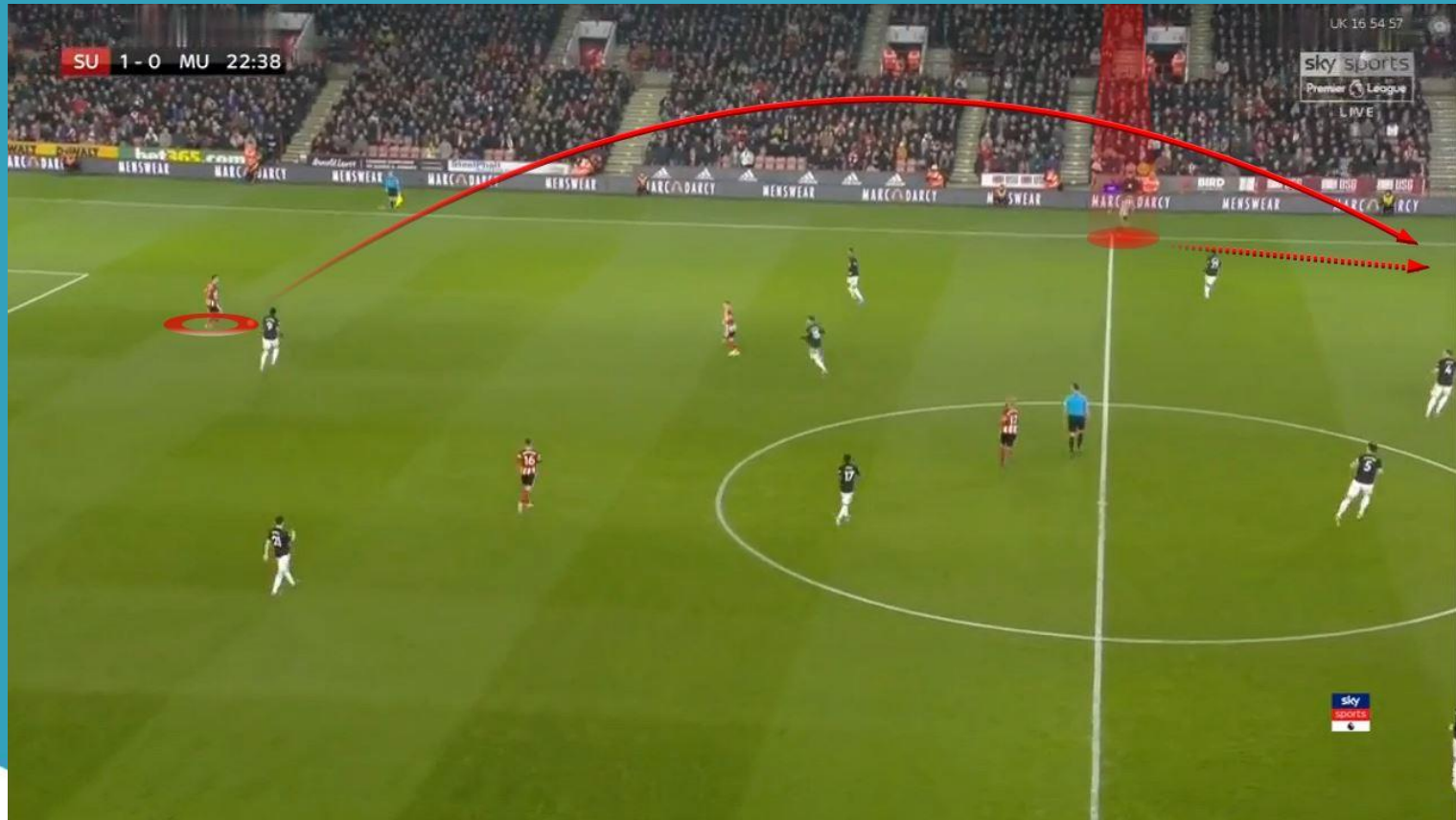
# CONECTAR CON PUNTAS DE FORMA DIR.

Aunque haya situaciones en las que haya que desprenderse del balón, esto no significa que sea al azar. Encontrar al delantero de manera directa ayuda a superar varias líneas, como en esta ocasión. Siempre que hay juego directo, interiores y segundo punta se mantienen cercanos para el juego de cara del delantero:



# CONECTAR CON PUNTAS DE FORMA DIR.

En otra de las maneras de jugar más directo, el Sheffield es un equipo que, en caso de no tener opción de puntas, buscará que estos atraigan por dentro para poder jugar en vertical con los carrileros:

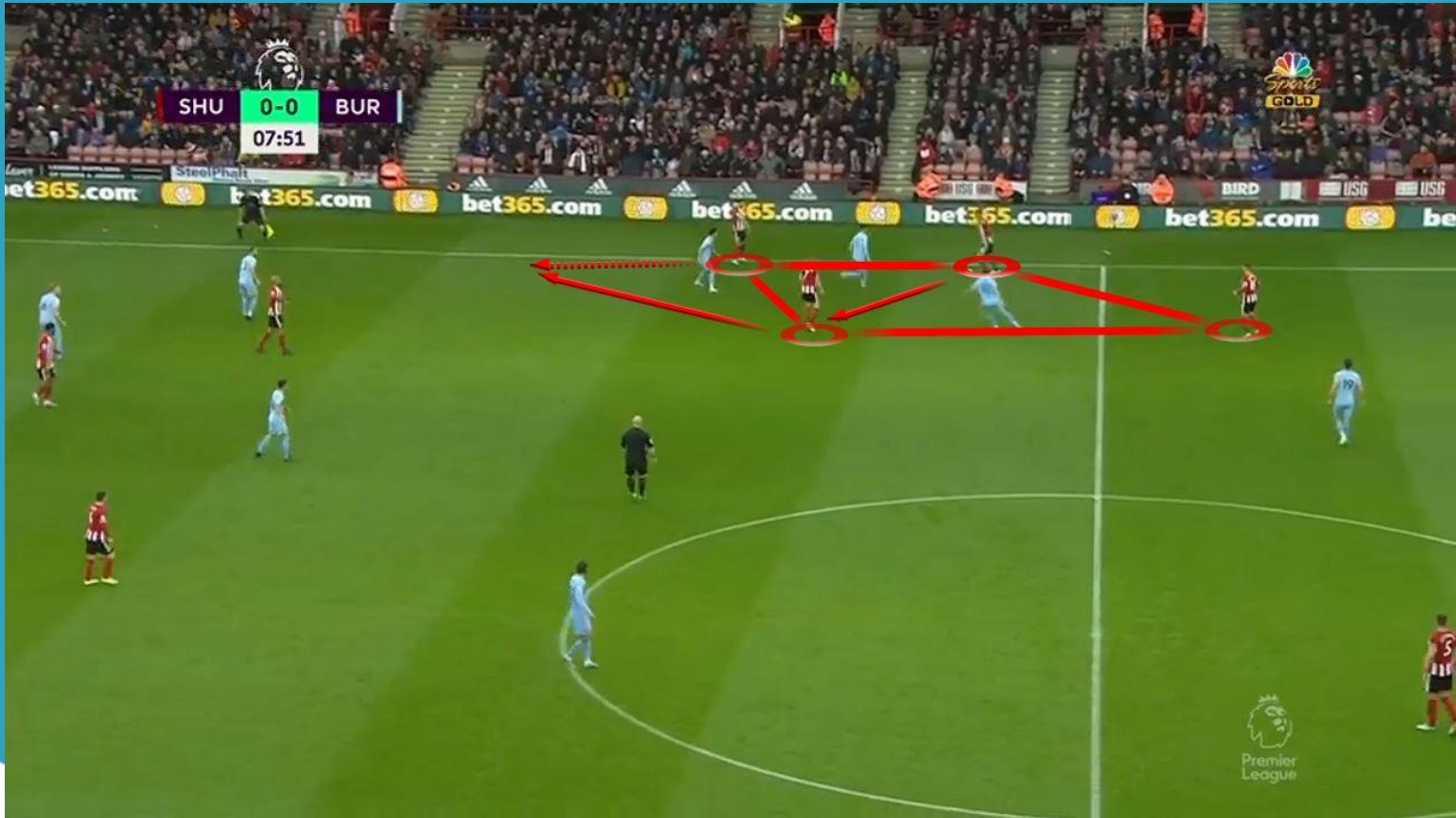




# LA SUPERIORIDAD POR BANDA

# LA SUPERIORIDAD POR BANDA

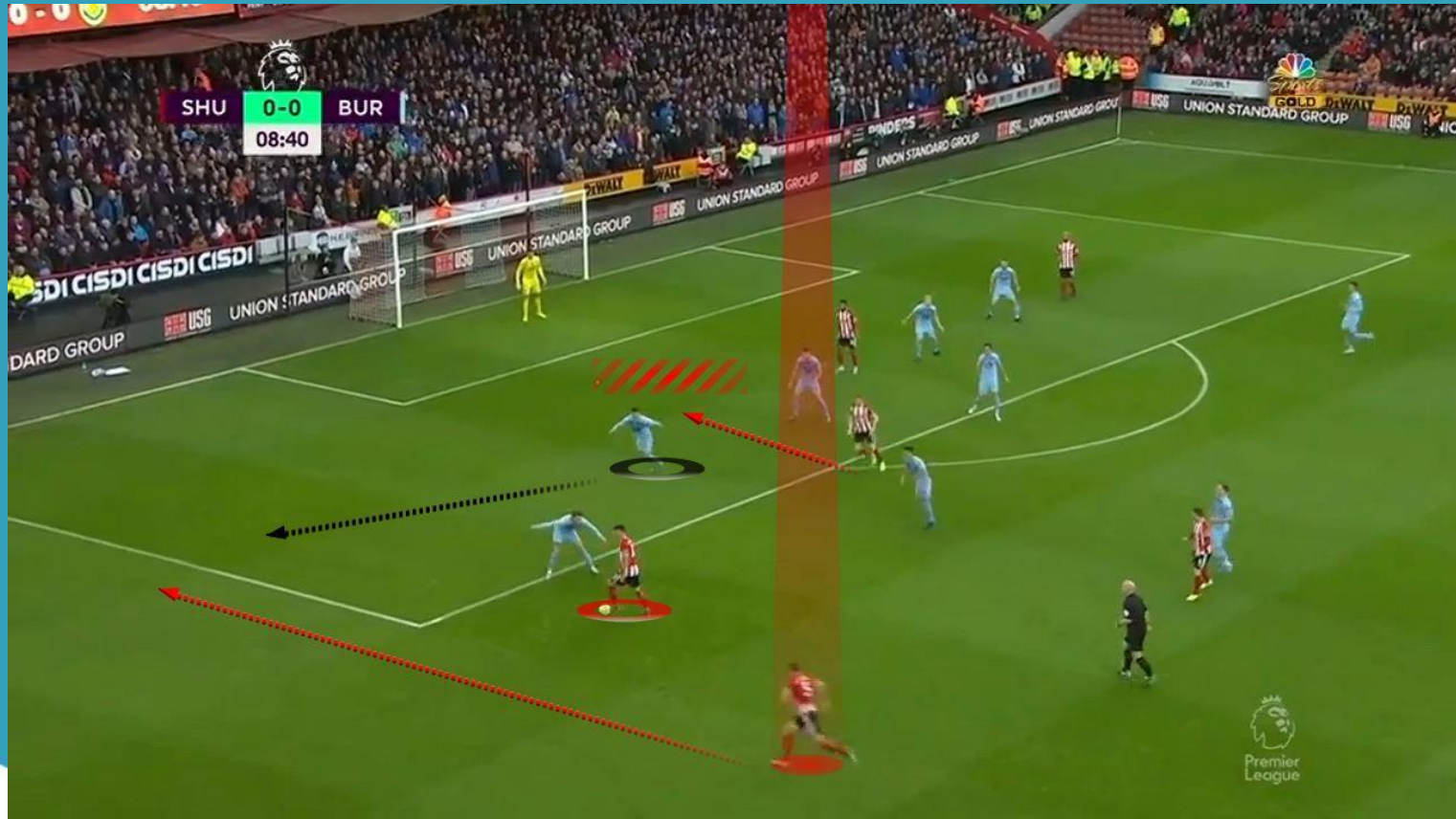
En caso de salida limpia de balón, el Sheffield llegará a una de sus mejores virtudes: el juego combinativo. El principal objetivo como en salida, es jugar por banda, y por ello, buscan siempre crear superioridad. En esta imagen vemos al carrilero, apoyado por detrás por el central, por dentro con el pivote, y por delante con el interior (como en la caída que os mostramos en la salida de balón en las primeras páginas). Una superioridad 4x3:



# DESDOBLAMIENTO DE CENTRALES

# DESDOBLAMIENTO DE CENTRALES

Lo que puede parecer una locura, como es que un central desdoble a carrilero, el Sheffield lo hace a menudo ante defensas muy estáticas. En esta ocasión, el carrilero, que está con el balón, se mete por dentro para fijar a lateral, permitiendo jugar por banda con central, y aprovechar el salto de marca que hará el rival, para que aparezca un espacio que puede ser aprovechado tanto por el carrilero como por uno de los puntas o interiores de segunda línea:

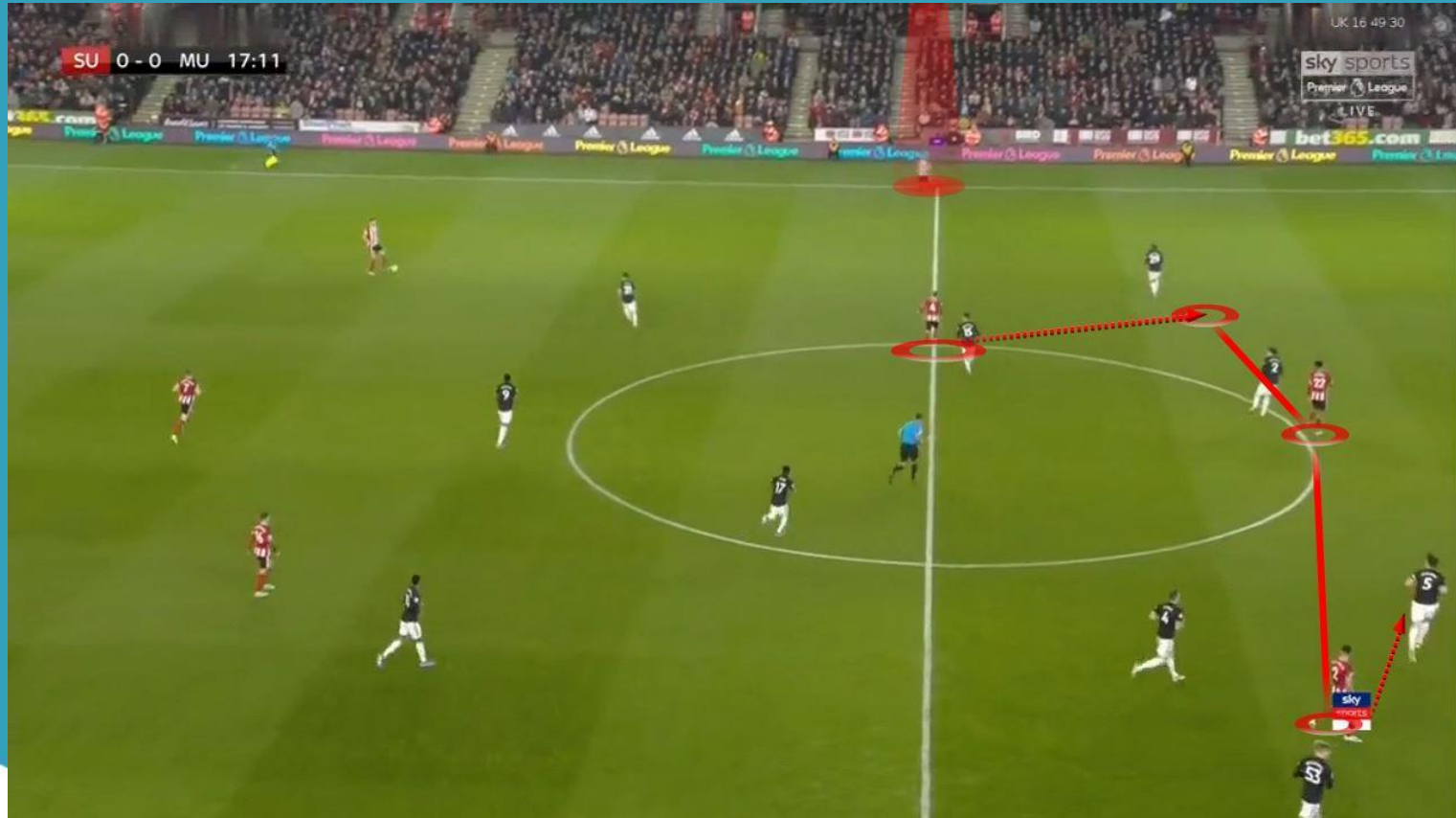




# INTERCAMBIO DE LÍNEAS

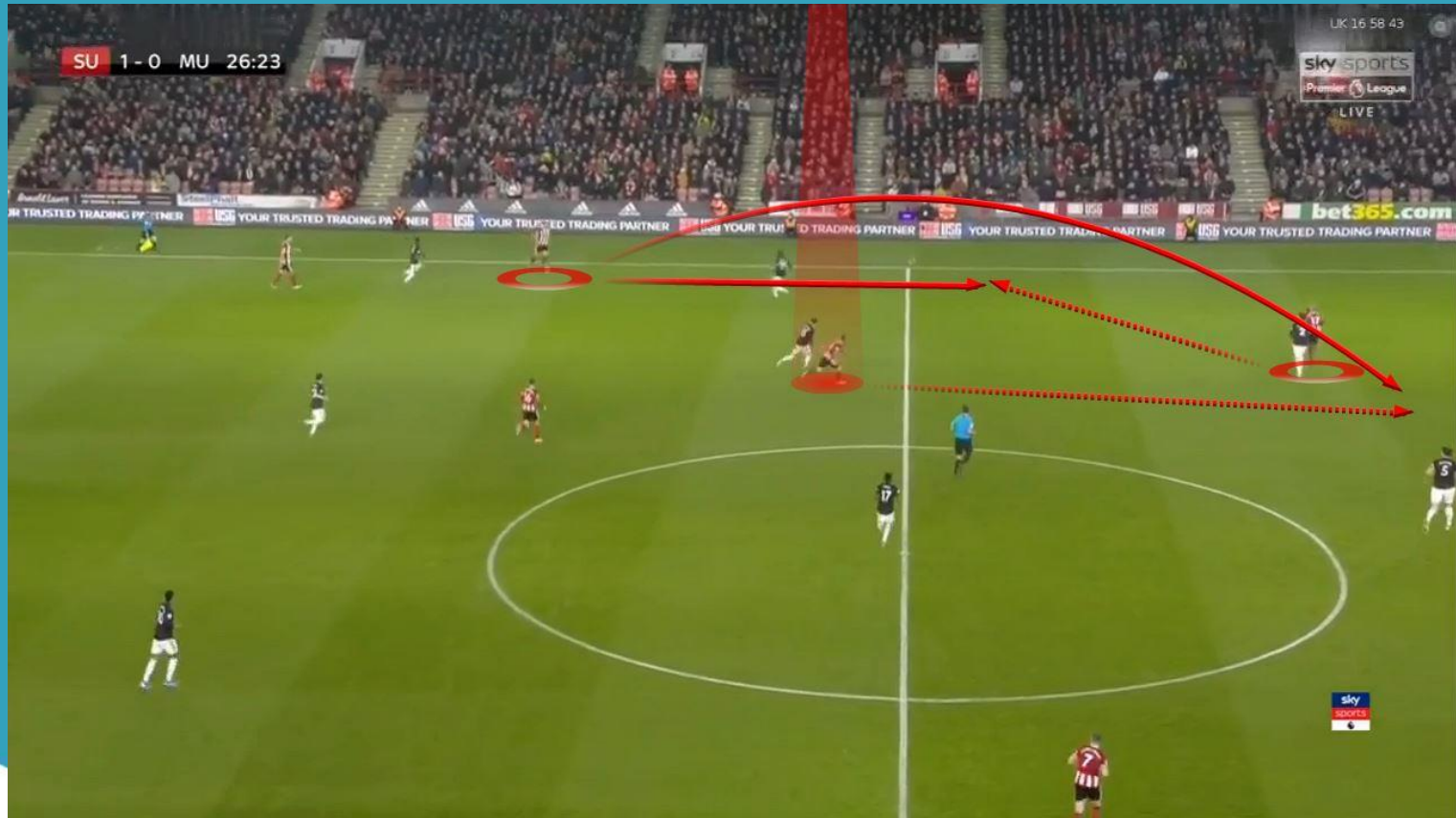
# INTERCAMBIO DE LÍNEAS

El intercambio de líneas entre delanteros e interiores es fundamental. Primero, porque si el interior se une a delanteros, permite fijar a la línea defensiva, y con ello, conseguir el objetivo de jugar por banda. Aquí, el movimiento del interior izquierdo, permite fijar a lateral rival, y que Carrilero reciba solo:



# INTERCAMBIO DE LÍNEAS

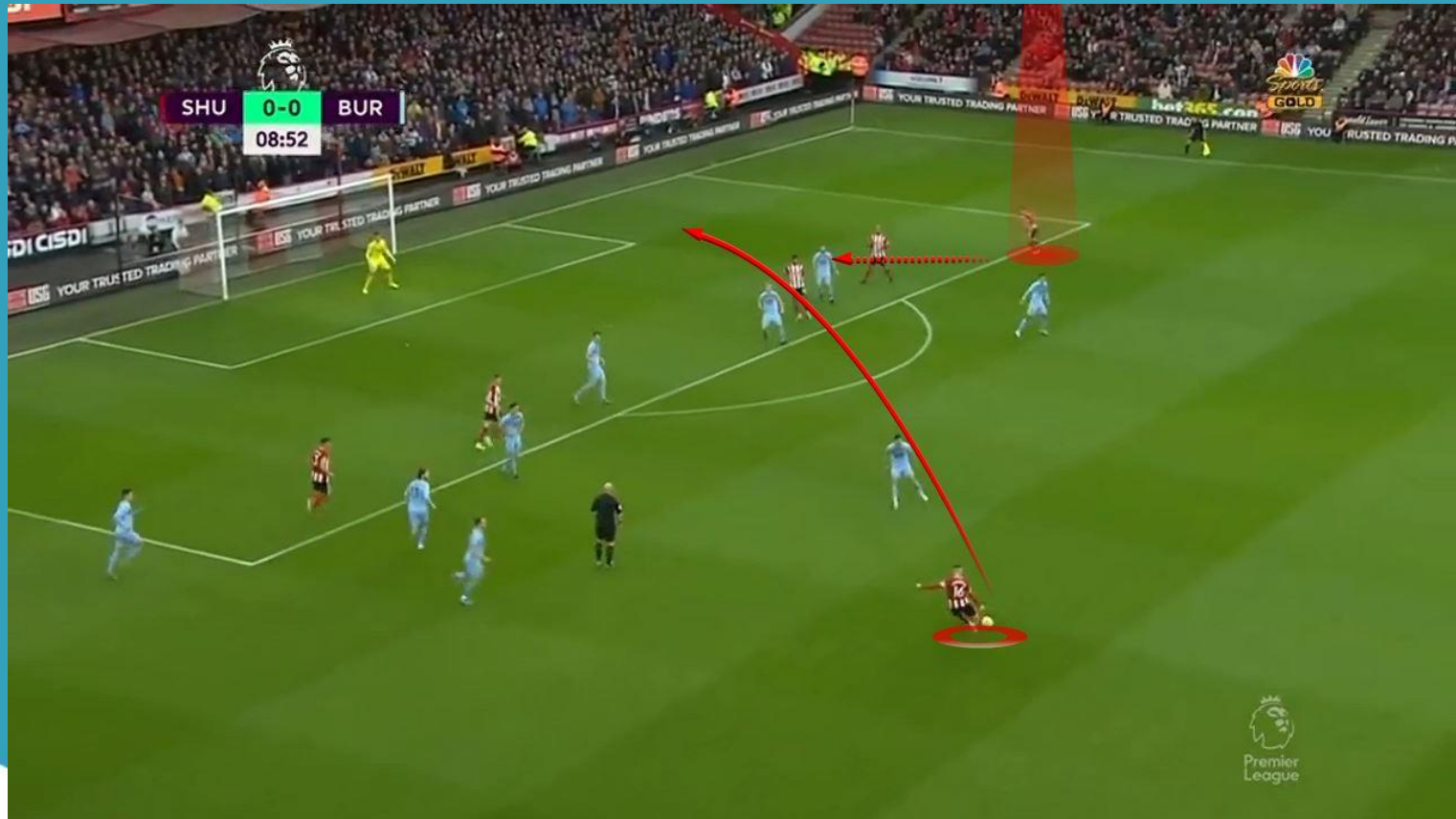
Siguiendo con ese intercambio, otra de las situaciones habituales es la de las caídas a banda del delantero de ese lado, permitiendo al interior llegar en ruptura si carrilero juega en largo, como ocurrió en esta situación:



# EL CAMBIO DE ORIENTACIÓN

# EL CAMBIO DE ORIENTACIÓN

Si lo anterior no funciona, ni con la superioridad en banda ni con la fijación de la línea defensiva rival, el Sheffield no duda en atacar por el lado contrario, intentando sorprender con las llegadas de carrilero y central. Otra de las formas de vencer a una defensa estática:

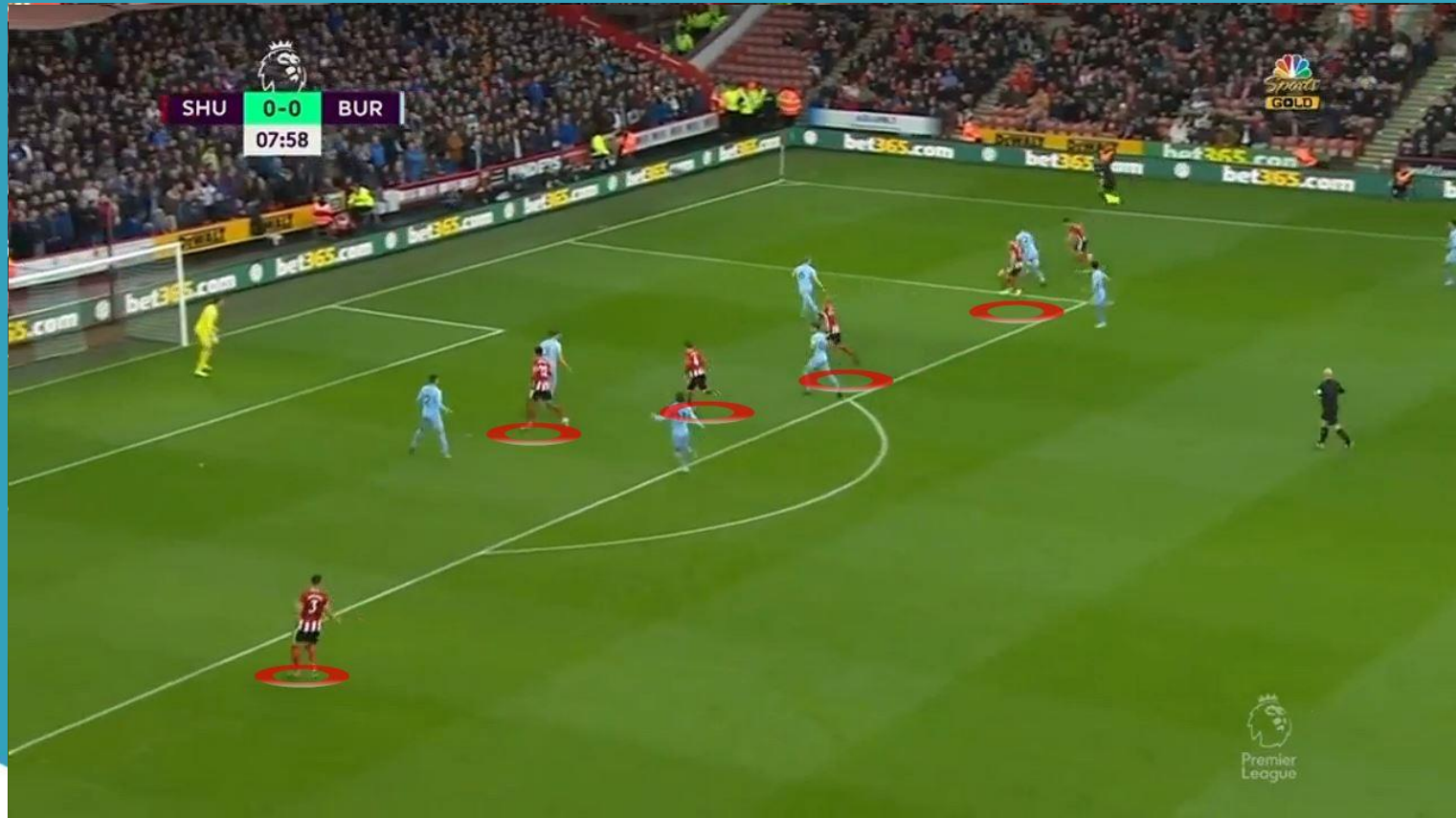




# LOS CENTROS: EL OBJETIVO FINAL

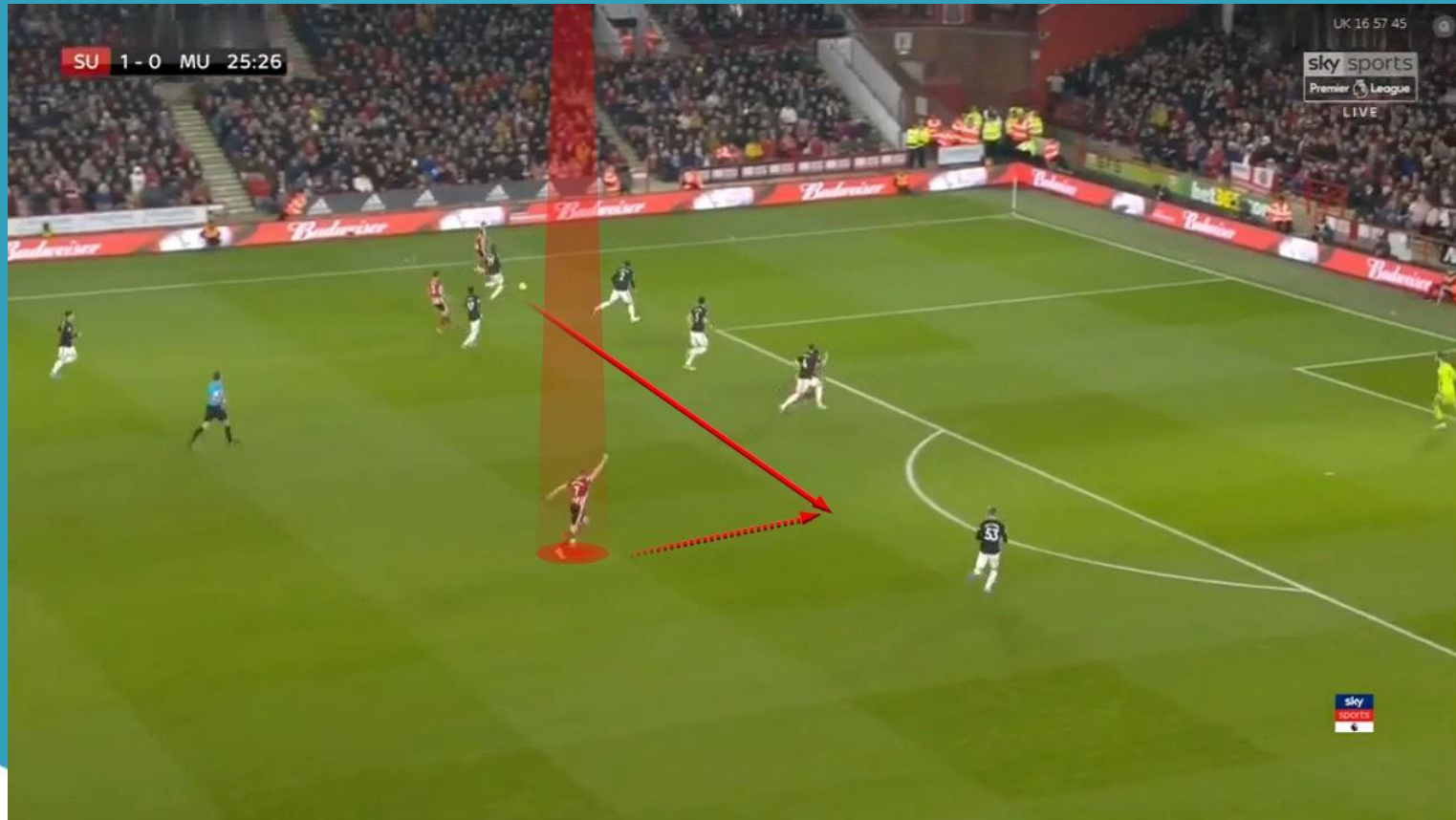
# LOS CENTROS: EL OBJETIVO FINAL

Tener tantos matices con los que llegar por banda, tanto con superioridades numéricas como con desdoblamientos de centrales o fijar por dentro a las defensas rivales, es sólo el medio del objetivo final del equipo, que no es otro que poder llegar con muchos efectivos al centro de carrileros o centrales:



# LOS CENTROS: EL OBJETIVO FINAL

Esto por supuesto siempre que previamente se haya generado una posesión larga. En caso contrario, en la que no hay referencias dentro del área, suelen utilizar un pase atrás para la llegada desde segunda líneas de interiores:



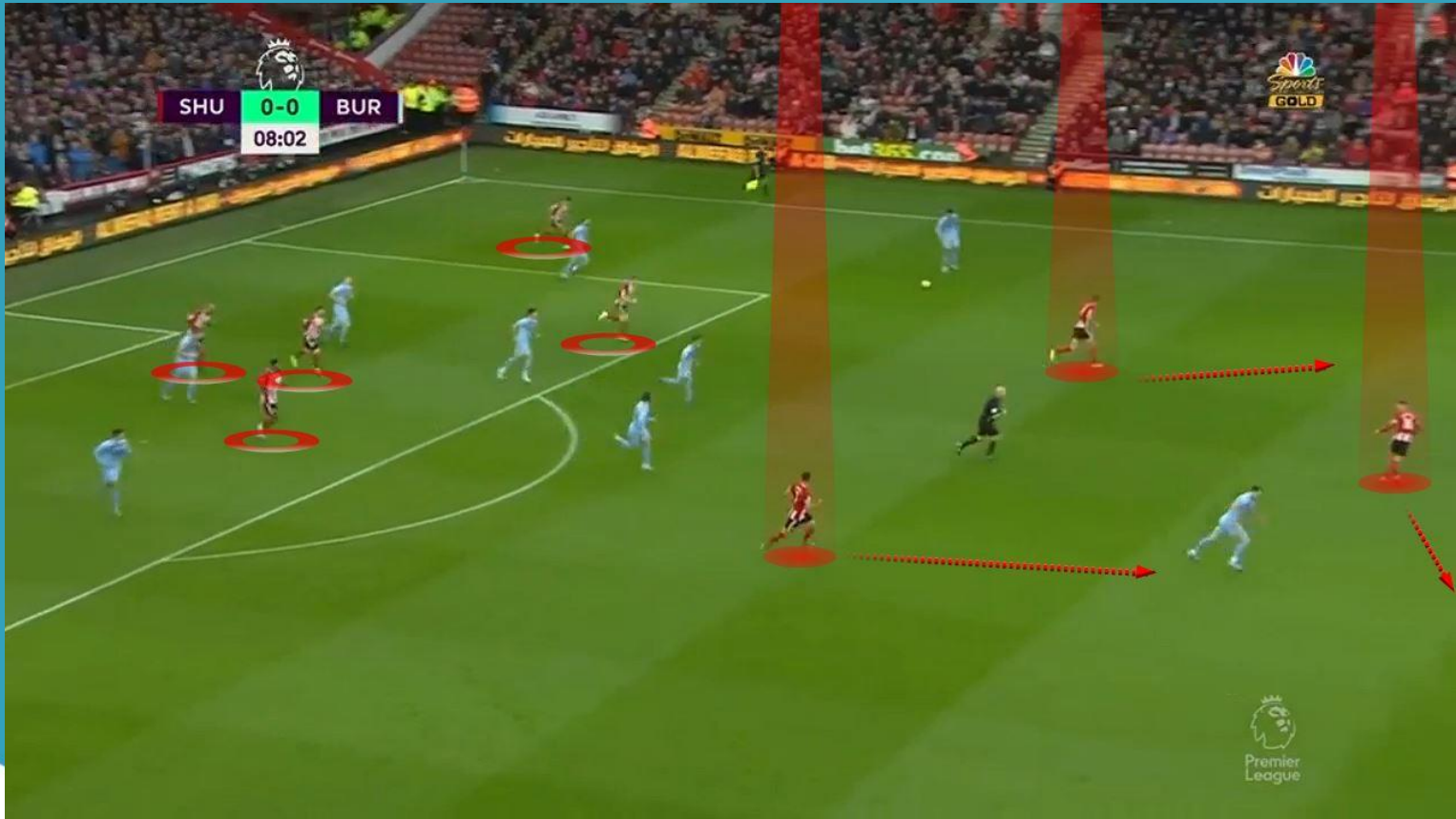
# TRANSICIÓN DEFENSIVA

# REPLIEGUE INTENSIVO Y FUERA DE JUEGO



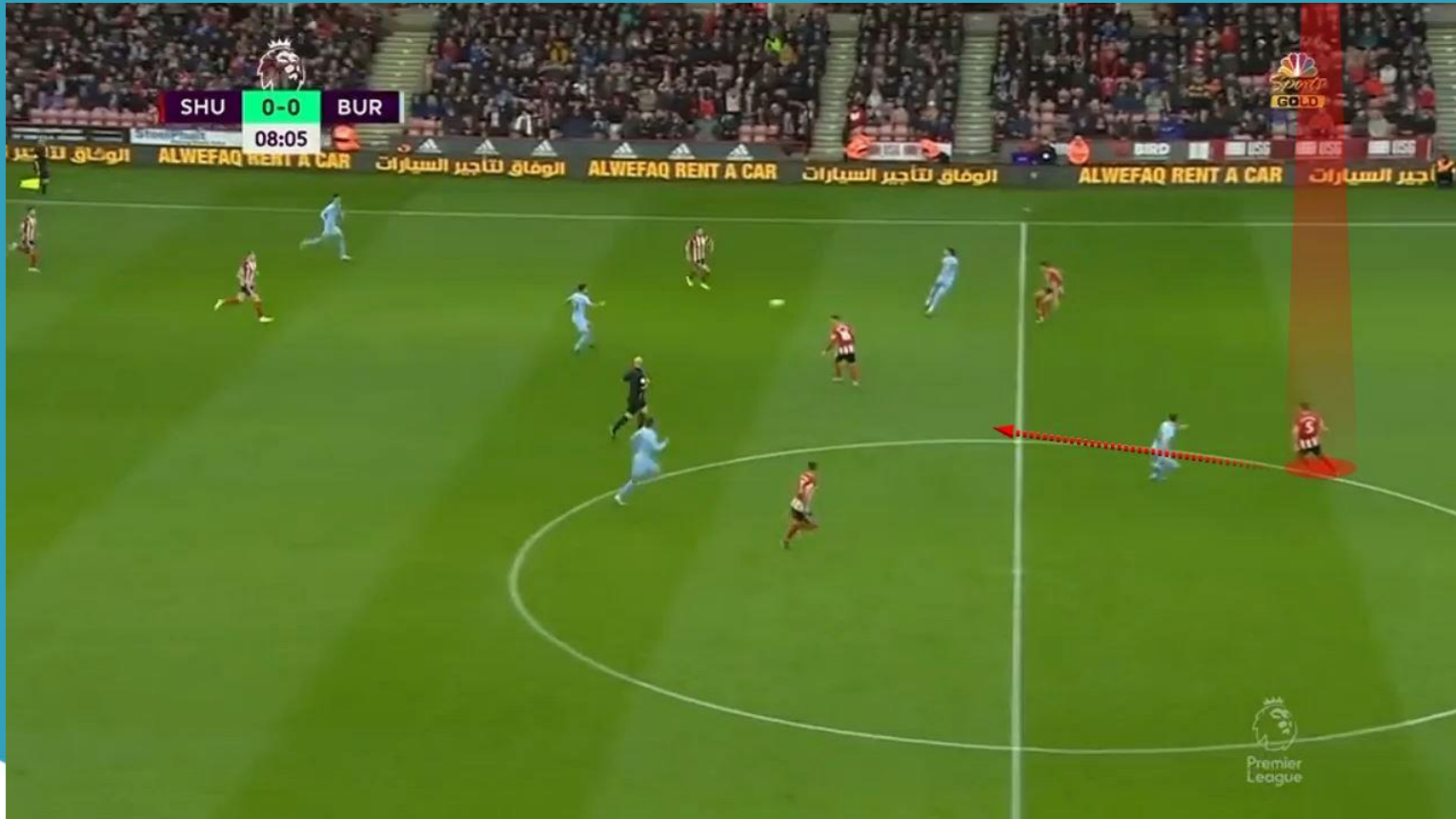
# REPLIEGUE INTENSIVO Y FUERA DE JUEGO

Un equipo tan ofensivo como éste, necesita de unas transiciones defensivas muy efectivas. Como vemos aquí, siempre que el equipo pierde el balón con tantos jugadores por delante del balón, el repliegue es intensivo y rápido:



# REPLIEGUE INTENSIVO Y FUERA DE JUEGO

Como en esta situación (que es la que sigue a la anterior diapositiva), no ha sido posible tapar al poseedor rival en su salida, los centrales siempre buscan intentar dejar en fuera de juego a los delanteros, dando el paso hacia adelante siempre que el rival busca el balón en profundidad a sus espaldas:



# REPLIEGUE INTENSIVO Y FUERA DE JUEGO

Como hemos dicho, el repliegue es intenso, pero siempre que haya un jugador cercano a poseedor, éste intentará ralentizar la decisión del rival para permitir a sus compañeros que replieguen a tiempo:

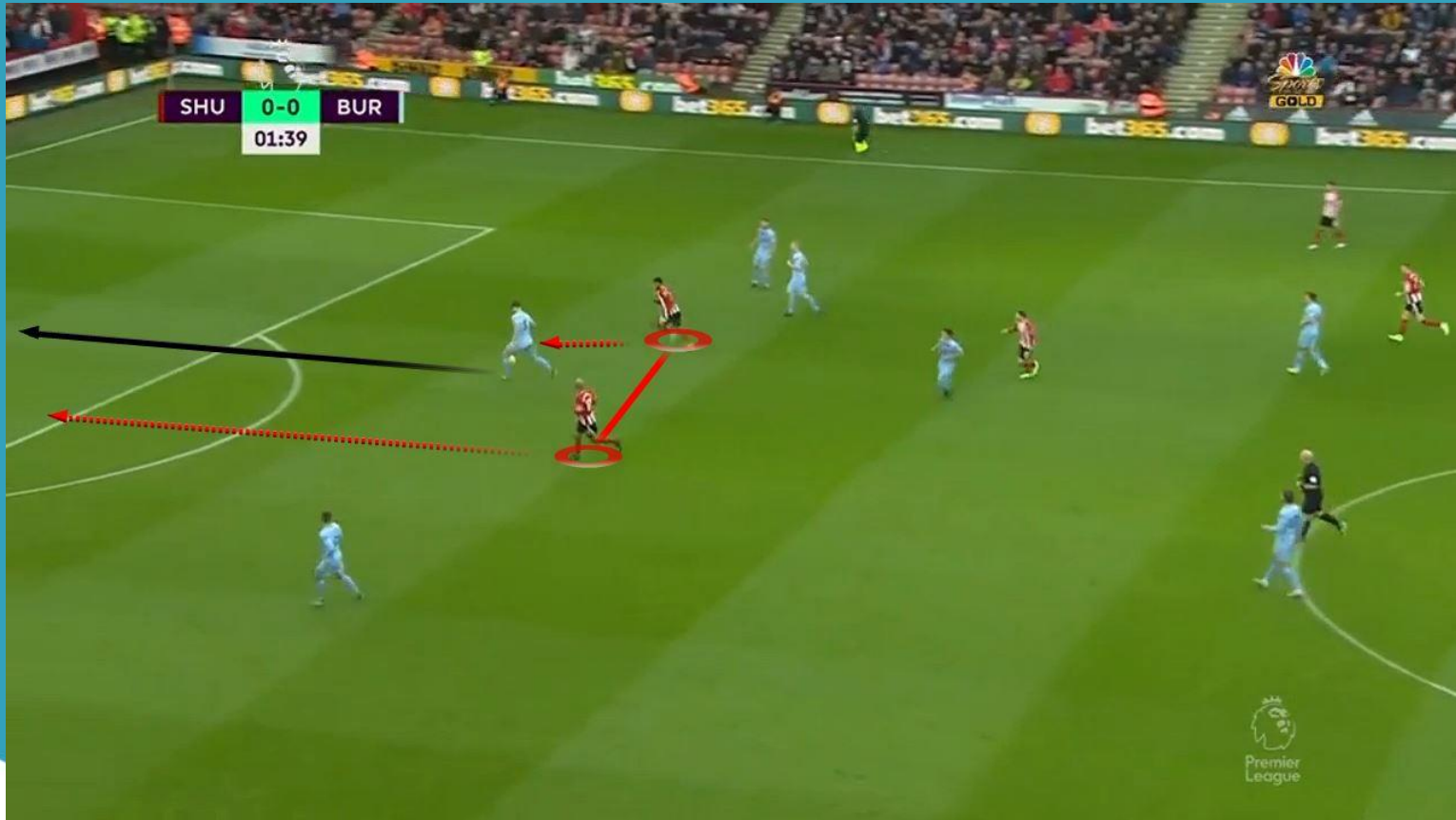


# PRESIÓN TRAS PÉRDIDA CON IGUALDAD



# PRESIÓN TRAS PÉRDIDA CON IGUALDAD

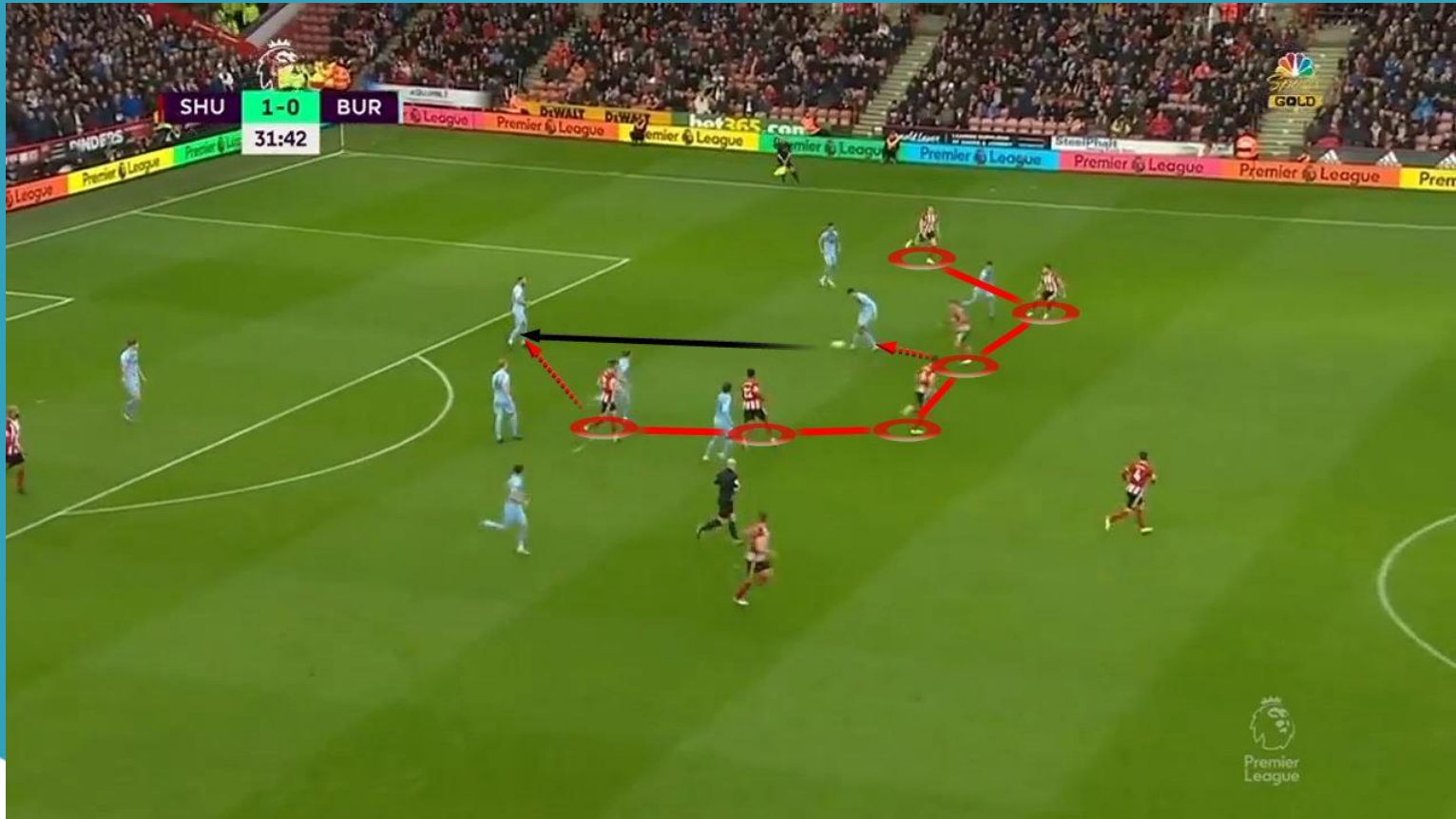
Si el equipo está en una buena situación en cuanto a colocación, como en esta imagen, y si el rival reinicia el juego, el Sheffield subirá las líneas e iniciará una presión tras pérdida a un alto ritmo, que les permita recuperar el balón rápido, tanto con la presión, como cuando el rival se quita el balón de encima:





# PRESIÓN TRAS PÉRDIDA CON IGUALDAD

Como hemos dicho, si hay igualdad o superioridad y pocos jugadores de ataque descolgados, el equipo iniciará una presión tras pérdida bastante agresiva. Aquí hasta seis jugadores presionan cerrando líneas de pase y tapando la futura decisión del poseedor, que sea cual sea, siempre tendrá a un jugador del Sheffield pegado:



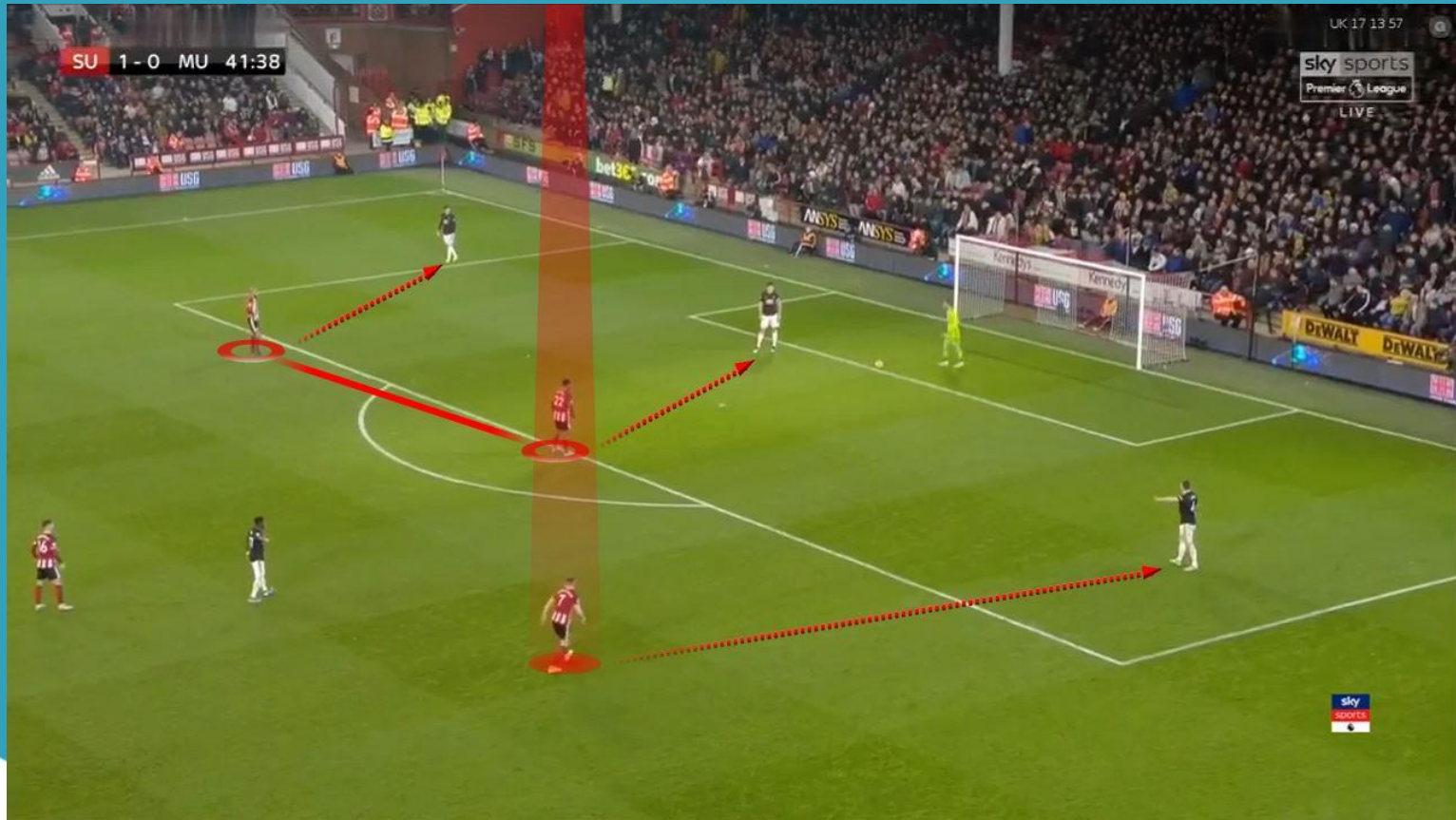
# DEFENSA ORGANIZADA



# PRESIÓN EN BLOQUE ALTO

# PRESIÓN EN BLOQUE ALTO

El objetivo es evitar la salida fácil en corto del rival. Para ello, utiliza a sus dos delanteros para presionar a los centrales, pero como en este caso el Manchester United juega con tres centrales, los delanteros se emparejan con central derecho y central del centro, siendo el interior de banda el que acuda a la presión del central libre:



# PRESIÓN EN BLOQUE ALTO

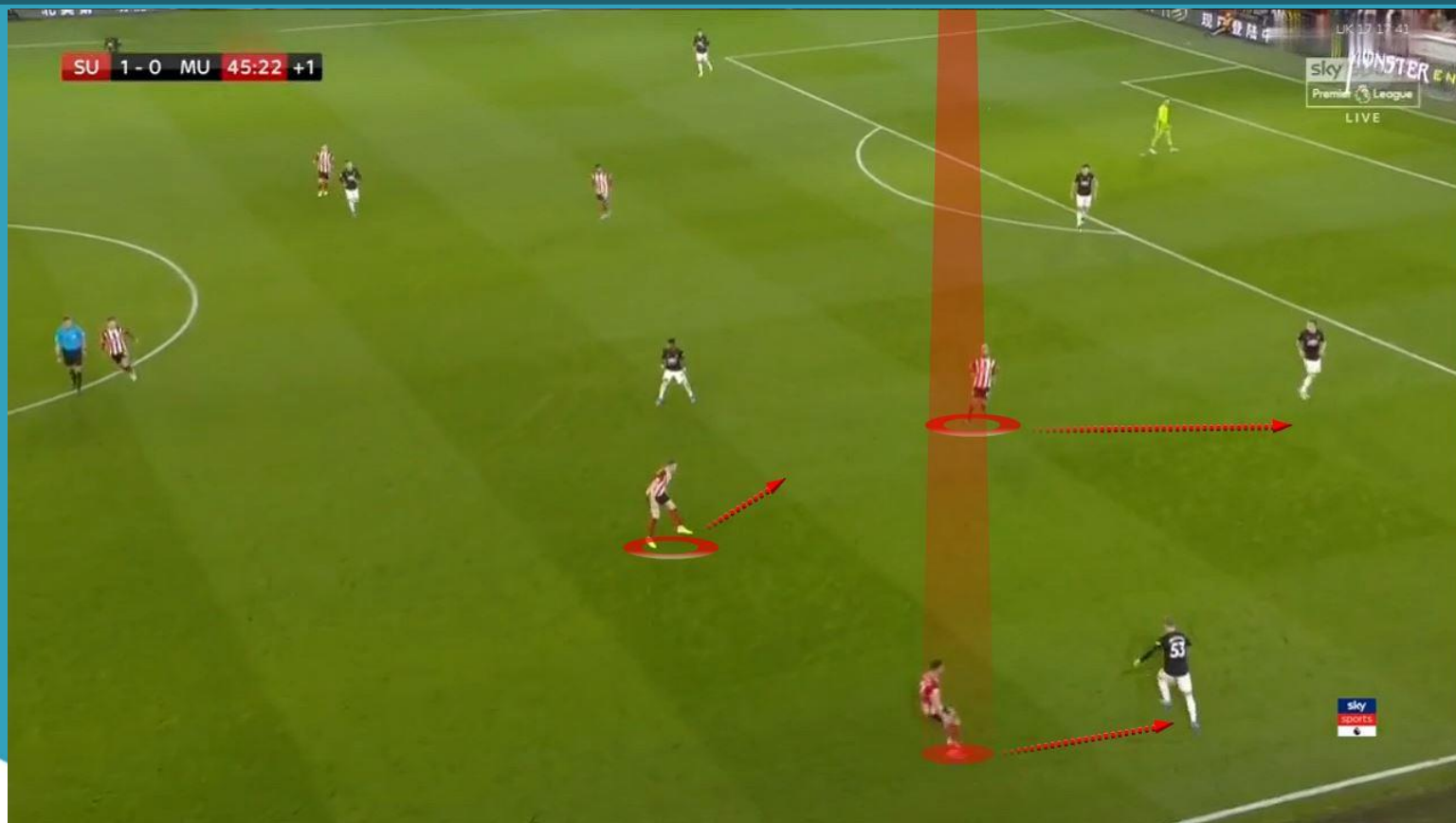
Como el interior de banda estará pendiente del salto al central, y por tanto lejos de sus dos compañeros del medio, tanto el otro interior como el pivote se emparejarán con el doble pivote rival:





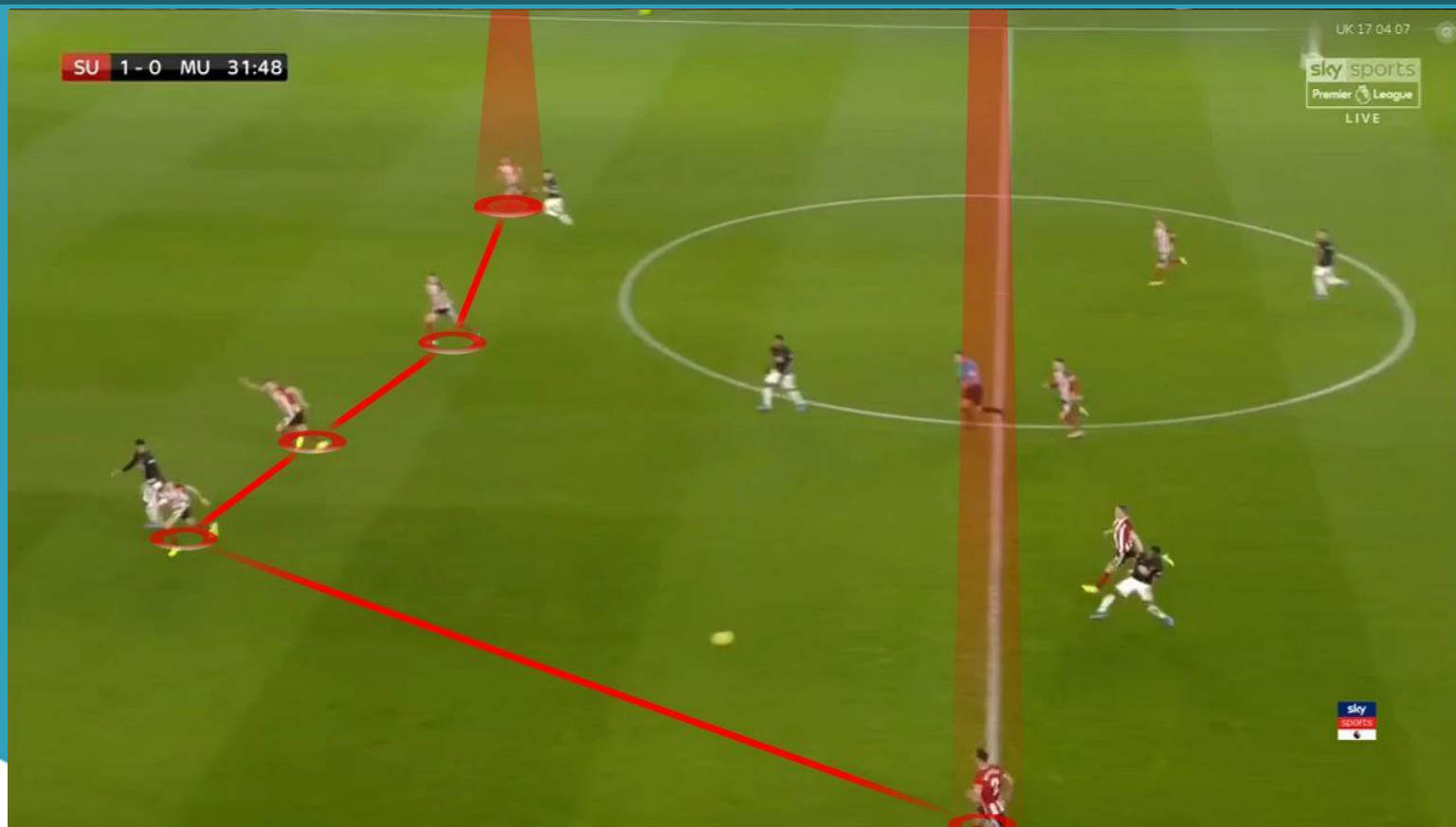
# PRESIÓN EN BLOQUE ALTO

En caso de balón a banda en salida rival, el carrilero de esa zona saltará al lateral (o carrilero en este caso), mientras que el delantero cercano cierra línea de pase con central, y el interior la del pivote:



# PRESIÓN EN BLOQUE ALTO

Es importante que cuando hay un balón en banda durante la salida de balón rival, el carrilero más alejado cierre junto a los tres centrales, y que estos estén pendientes de los puntas para evitar que haya inferioridad o igualdad numérica en esa última línea:

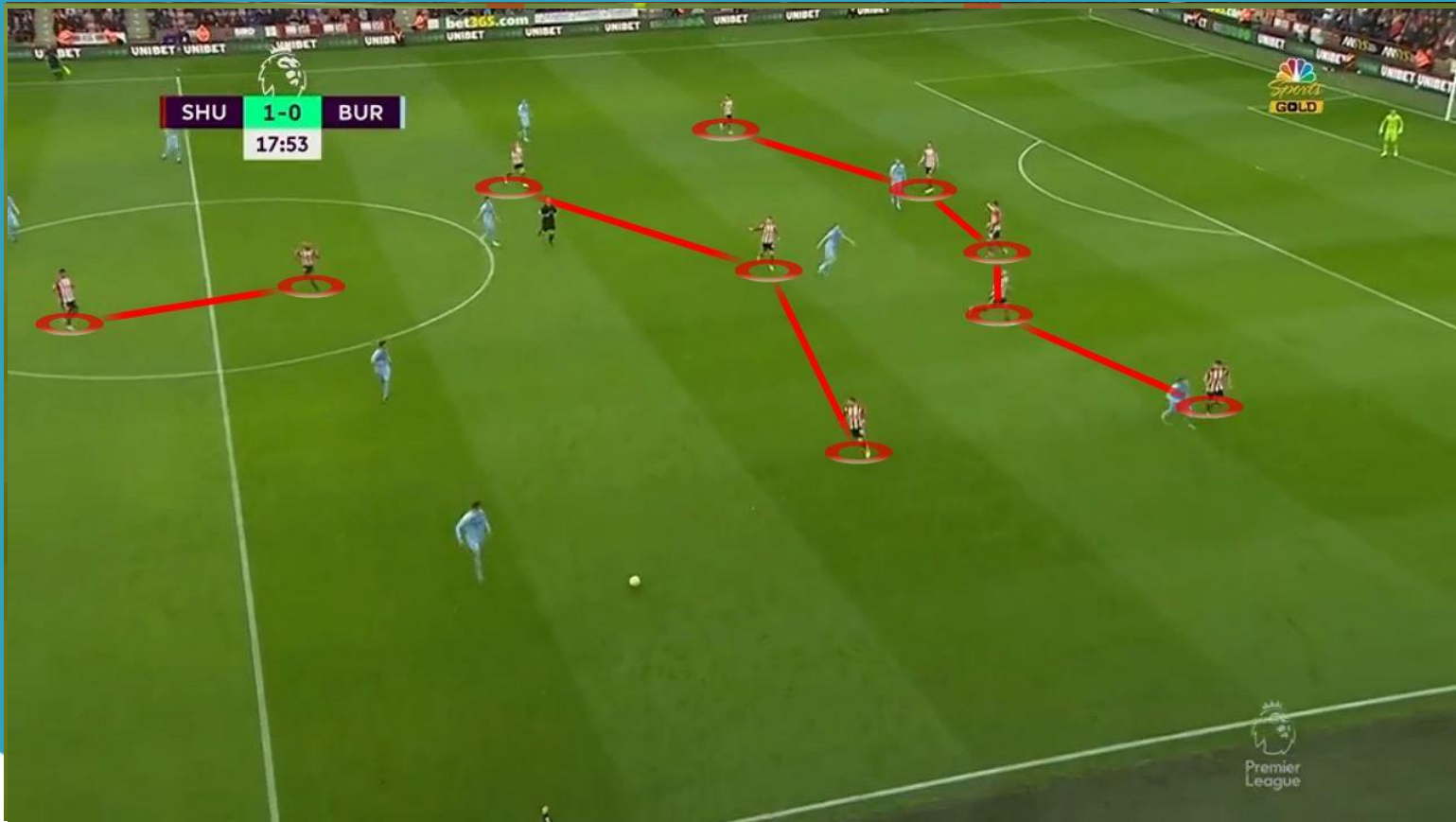


# DEFENSA ORGANIZADA

# MARCA ZONAL Y POSICIONAMIENTO 5- 3-2

# M. ZONAL Y POSICIONAMIENTO 1-5-3-2

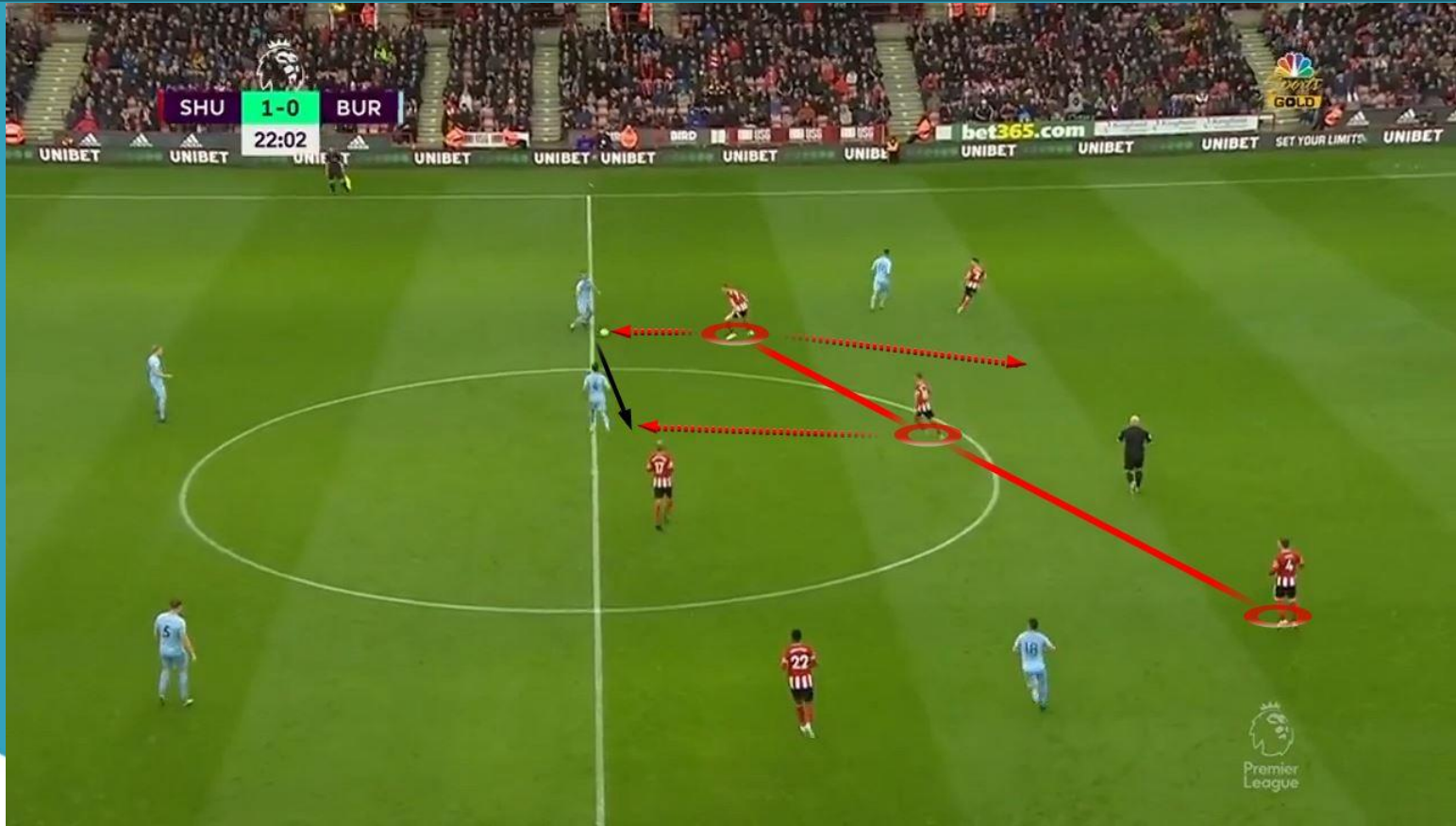
El repliegue en campo propio si ha fallado la presión en bloque alto en la salida de balón rival, se fundamenta del posicionamiento 1-5-3-2 con los carrileros replegados junto a los centrales:





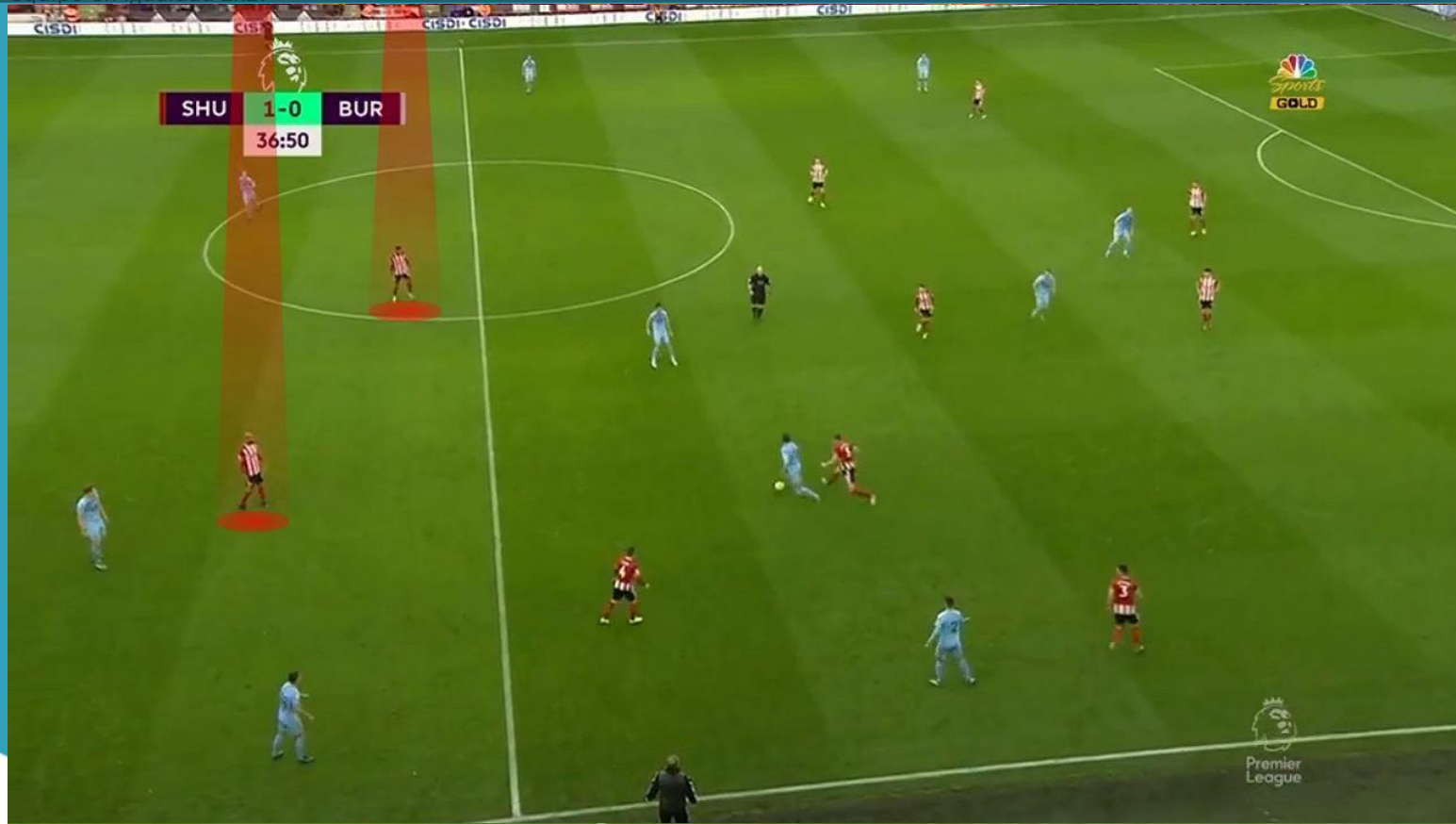
# M. ZONAL Y POSICIONAMIENTO 1-5-3-2

El marcaje en carril interior es zonal. Una demostración es esta imagen, en la que los tres jugadores del medio, van rotando en el salto a la marca. Si está en mi zona, salto a por él, mientras mis dos compañeros se colocan por detrás de mí evitando el pase interior. Si hay pase, será el cercano el que salte:



# M. ZONAL Y POSICIONAMIENTO 1-5-3-2

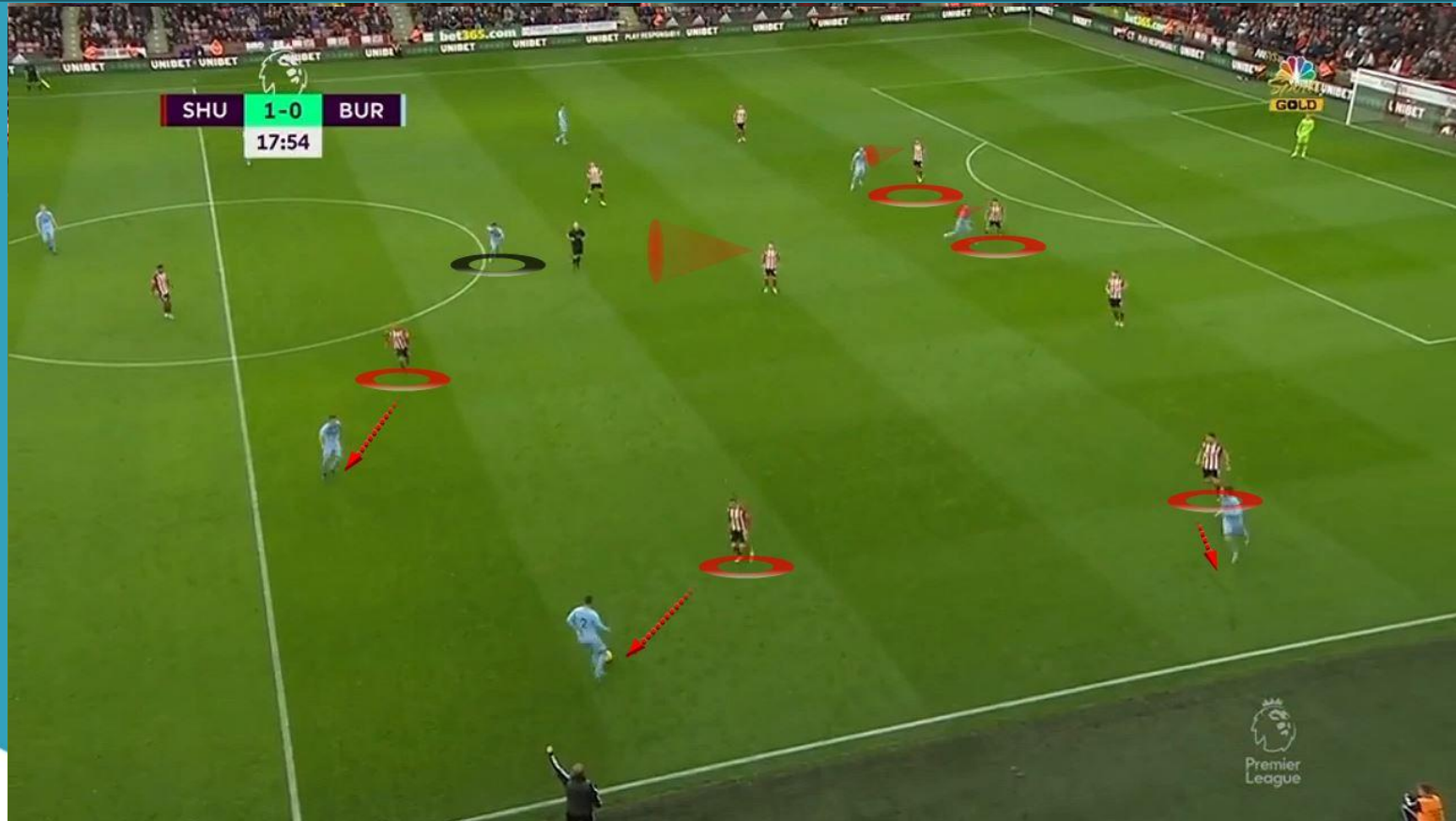
Algo muy común en el Sheffield es dejar a los dos delanteros descolgados cada vez que hayan sido superados. Digamos que el equipo defiende con un 5+3, que permita como veremos más adelante, que en caso de recuperación de balón, se pueda salir al contraataque con ellos. Además por supuesto, de fijar a centrales, e impidiendo a ambos laterales subir, ya que estarán pendiente de no dejar a su equipo en igualdad 2x2:



# MARCAJE INDIVIDUAL EN BANDA

# MARCAJE INDIVIDUAL EN BANDA

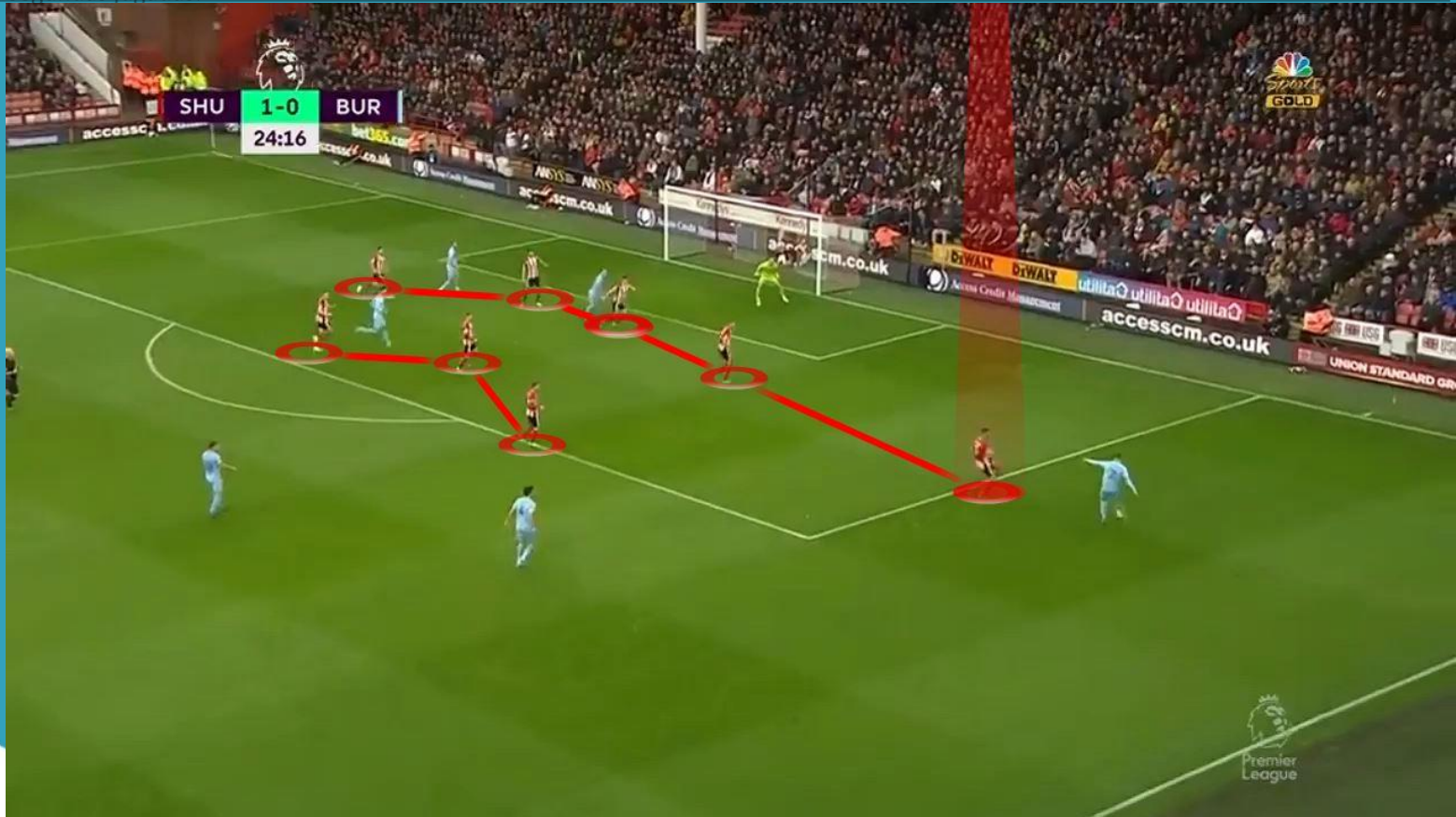
Con la defensa replegada, siempre que hay pase a banda, los marcajes serán individuales, con el carrilero pegado al extremo, el interior cayendo a banda para presionar al lateral, el pivote pendiente del pivote rival, y el delantero cerrando línea de pase hacia atrás:





# MARCAJE INDIVIDUAL EN BANDA

En llegadas del rival hacia tres cuartos de campo, el equipo se coloca como hemos comentado en un 5+3, que permita ocupar todas las zonas de influencia de remate. El carrilero siempre estará cercano al que centra para evitar una situación fácil del rival, la línea defensiva vigilará a los principales rematadores, y los tres del medio ocuparán espacios de posibles llegadas a punto de penalti y segundas jugadas:





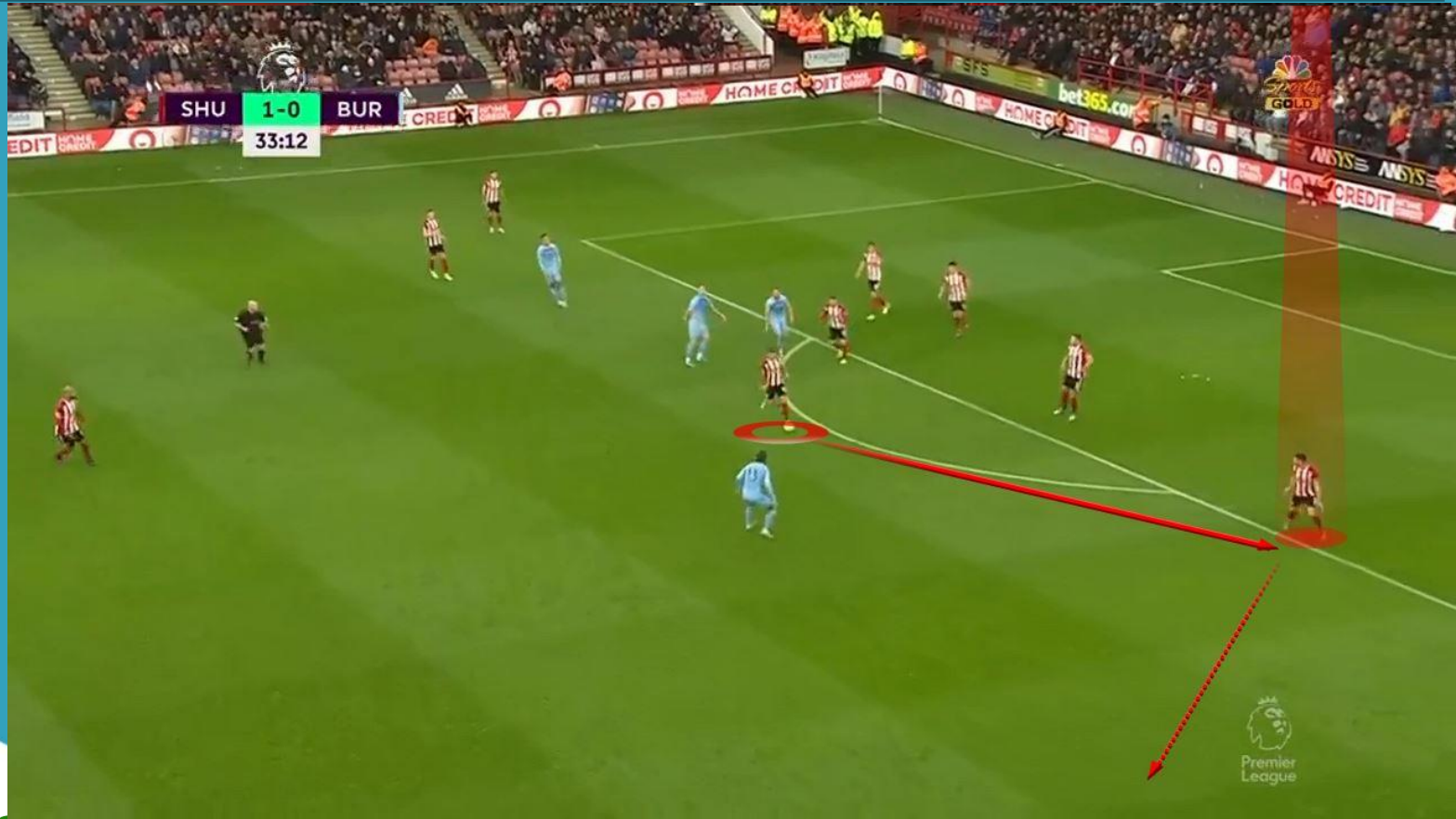
# TRANSICIÓN OFENSIVA

# DESAHOGAR POR BANDA



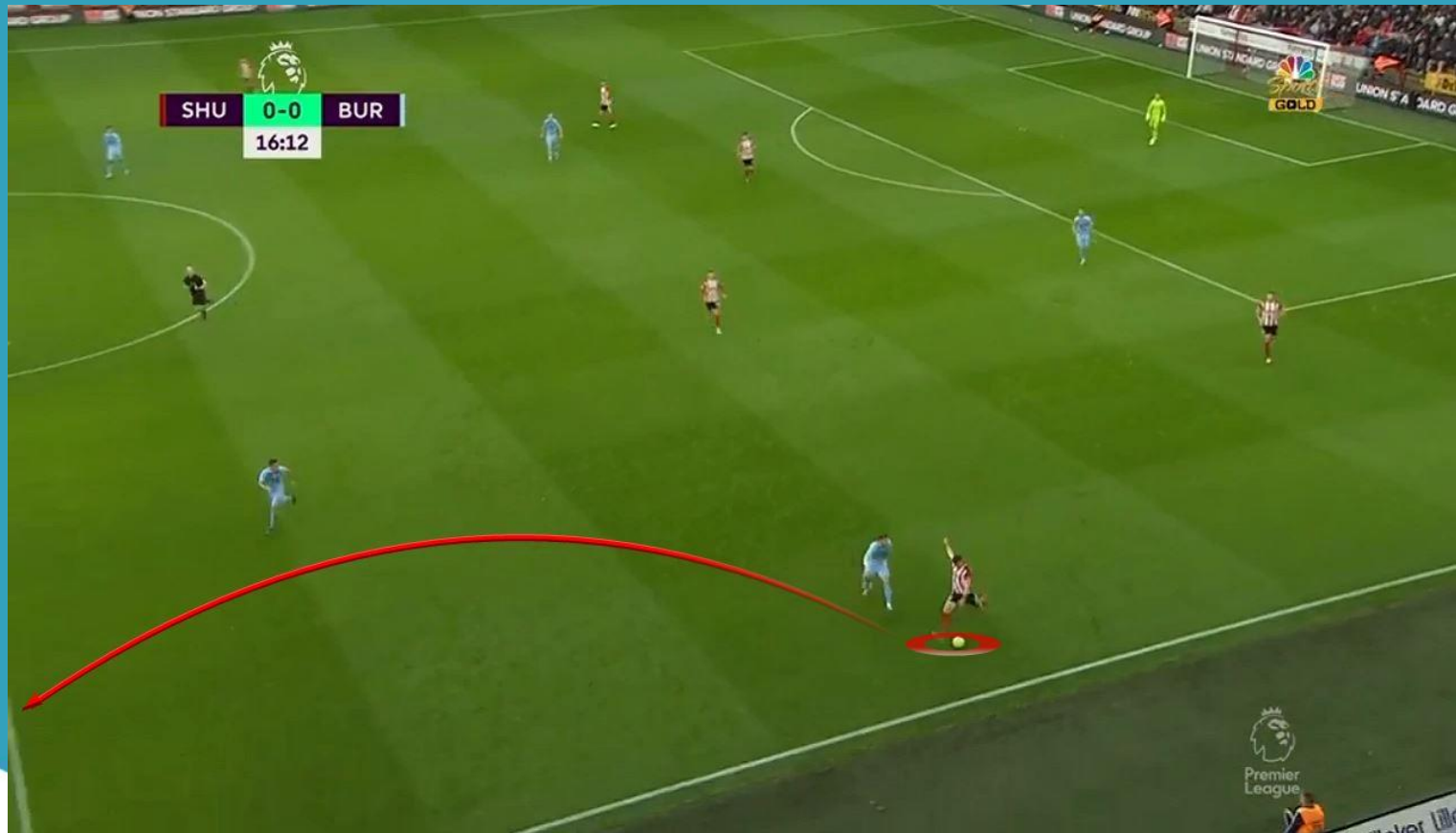
# DESAHOGAR POR BANDA

Lo principal para ellos en transiciones ofensivas es asegurarse la posesión. Pocas veces se verá al equipo enviar directamente el balón hacia arriba. Ese “asegurar” se realiza siempre hacia banda por una cuestión que veremos en la siguiente diapositiva:



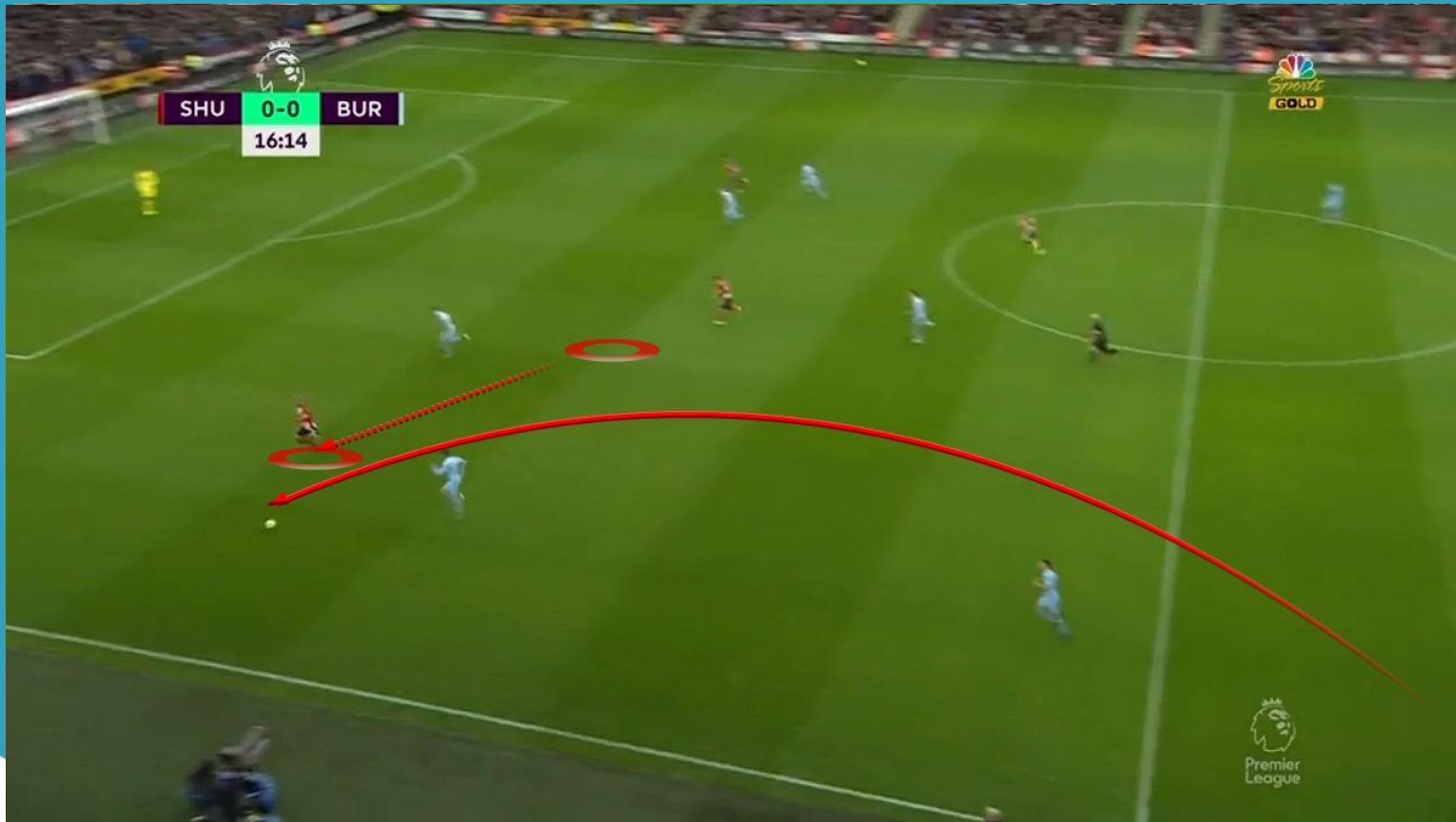
# DESAHOGAR POR BANDA

Como en el juego organizado, las bandas son la clave. Asegurarse ese primer balón tras recuperar la posesión, permite que se pueda jugar de manera vertical y con más probabilidades de éxito con los delanteros:



# DESAHOGAR POR BANDA

En la continuidad de la jugada vemos como el delantero, que estaba jugando por dentro, cae siempre hacia banda para intentar ganar en velocidad a sus rivales. Por banda siempre habrá más espacio que por dentro:

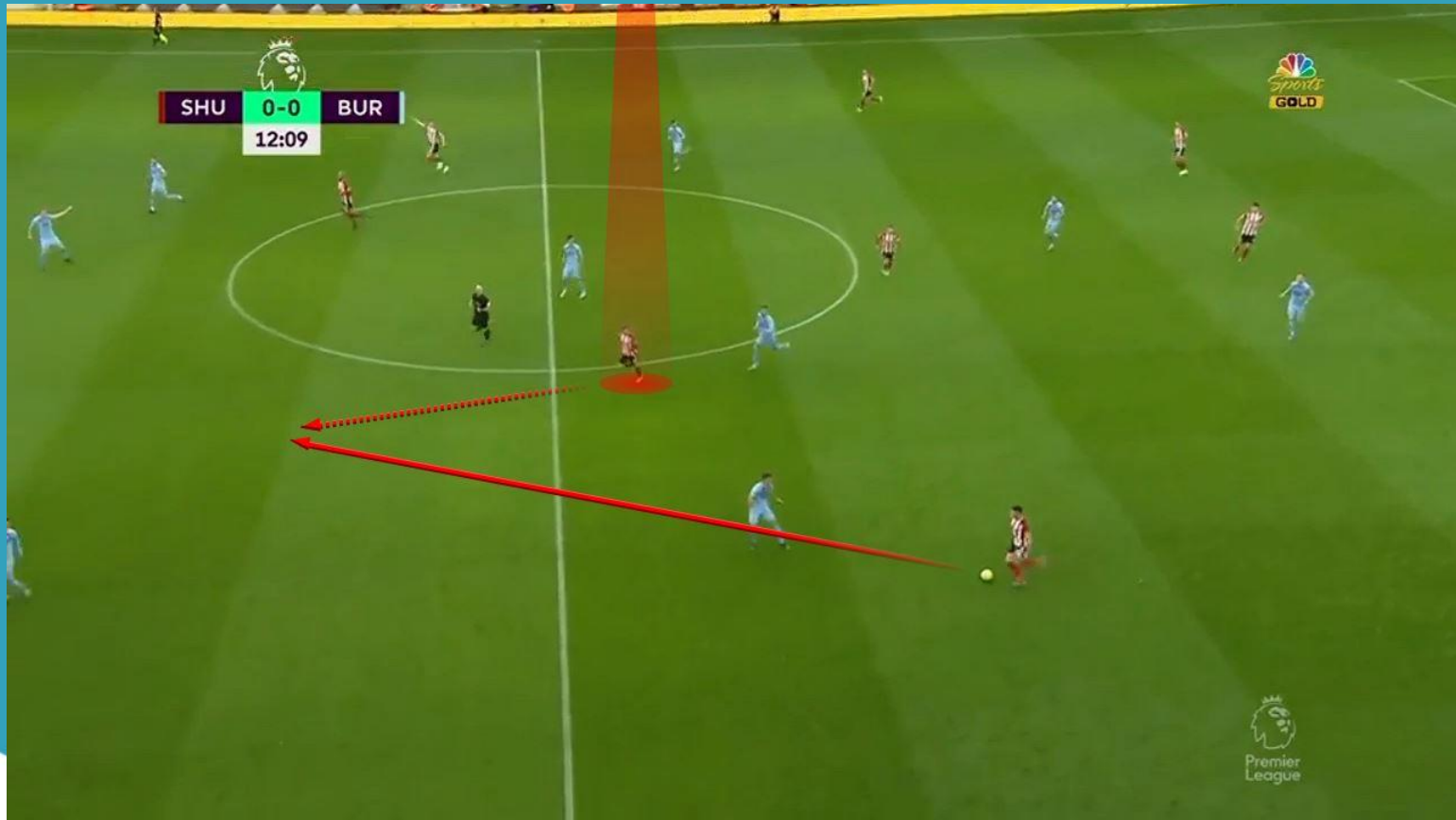




# APOYOS ENTRE LÍNEAS

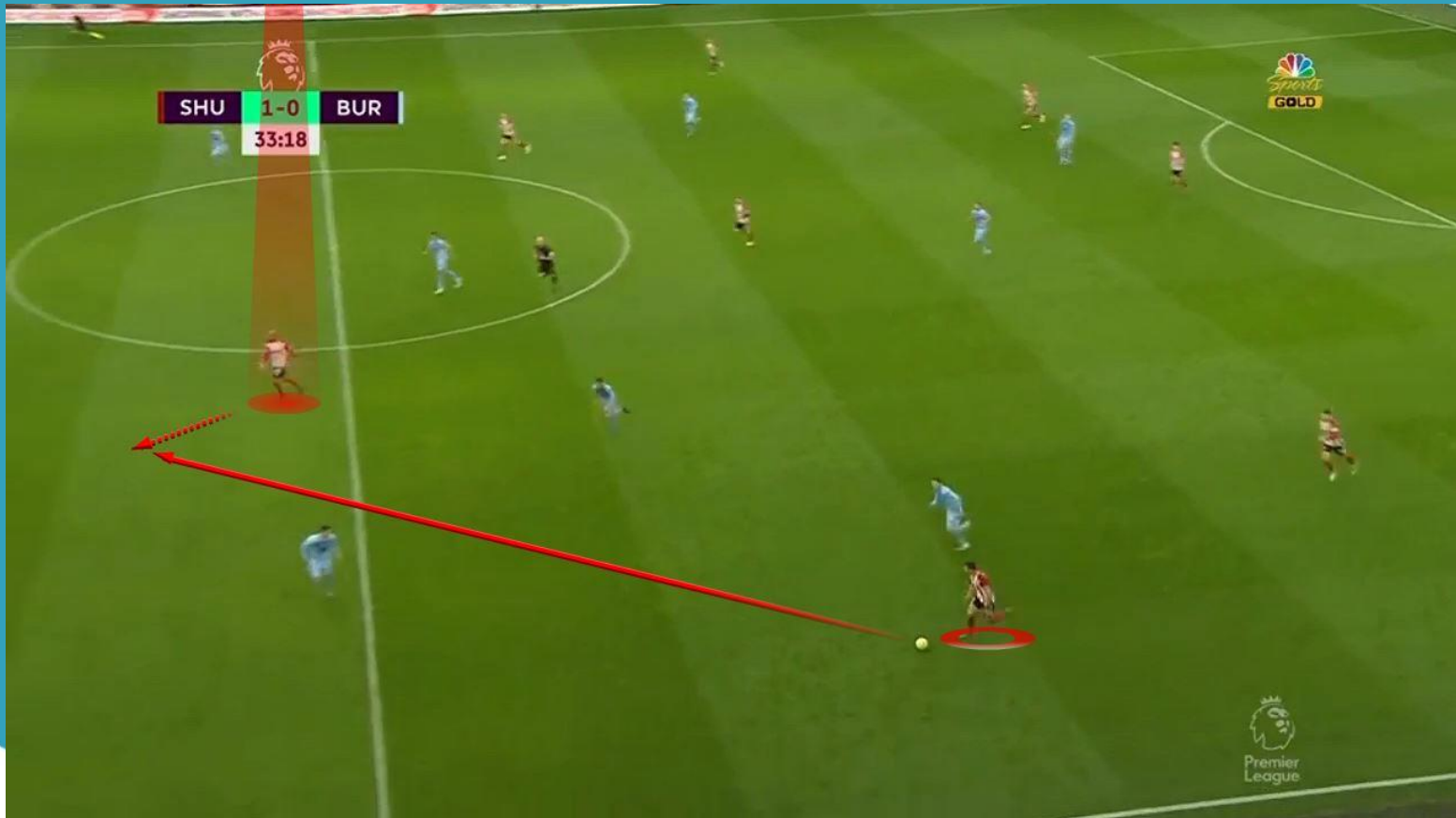
# APOYOS ENTRE LÍNEAS

Como esa posibilidad de salir al contraataque por banda no siempre es posible, los jugadores de la línea posterior acudirán a los espacios entre líneas para atacar esos espacios y dar continuidad al contraataque:



# APOYOS ENTRE LÍNEAS

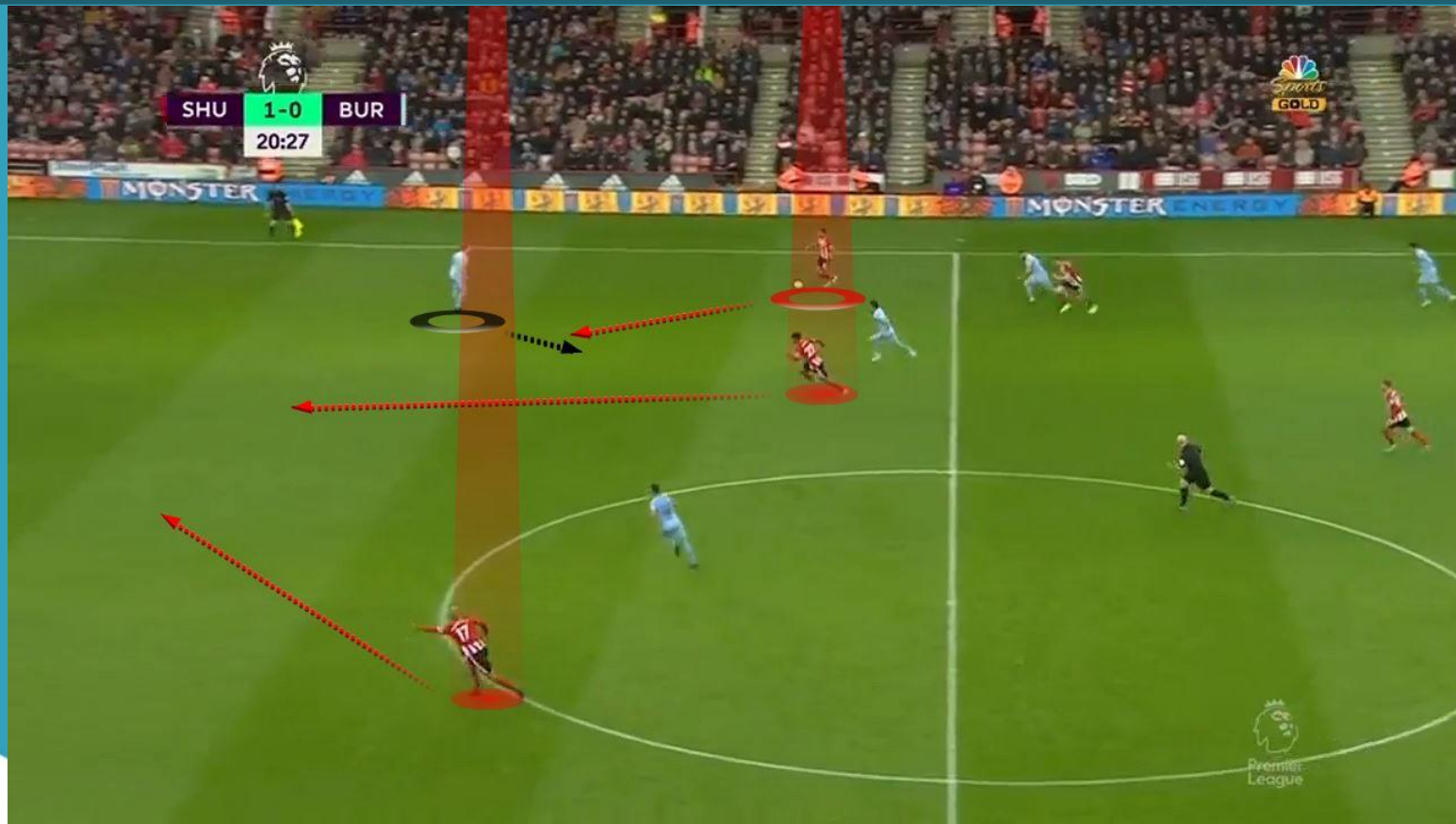
Aquí ninguno de los dos delanteros está en banda y por tanto, no hay salida posible por allí. Como los interiores están demasiado alejados, tendrá que ser el punta el que ataque el espacio tras los jugadores que presionan para proseguir con el contraataque. Lo importante es que una de las dos líneas ofrezca esa línea de pase:



# CONDUCCIONES CON ESPACIO

# CONDUCCIONES CON ESPACIO

Siempre que hay posibilidad de conducir (siempre que la recuperación sea de medio campo hacia adelante), el poseedor conducirá lo máximo que pueda para fijar, consiguiendo así liberar a sus compañeros. Aquí, la conducción del carrilero fija a central, y crea una situación futura de 2x1 (dos delanteros contra un central):







[AFOPRO.COM](http://AFOPRO.COM)

Cursos para entrenadores, sesiones de entrenamiento,  
análisis tácticos, ebooks gratuitos...



[AFOPRO.COM](http://AFOPRO.COM)



[ACADEMIA\\_AFOPRO](https://twitter.com/ACADEMIA_AFOPRO)

[AFOPROFUTBOL](https://www.facebook.com/AFOPROFUTBOL)